



# Δείκτες κόστους αποζημιώσεων μακροχρόνιων ασφαλιστικών νοσοκομειακών προγραμμάτων



ΠΙΝΑΚΑΣ VII. Μηνιαίοι υποδείκτες ομάδων, υπο-ομάδων ΔΤΚ έτους 2018 (Έτος βάσης: 2009=100,0)

ΕΤΟΣ: 2018

| COICOP προηγούμενη ταξινόμηση | COICOPS νέα ταξινόμηση | Είδη - Υποομάδες - Ομάδες                           | Σταθμίσεις ΕΟΠ-16 (%) | ΔΕΚ-2017 |
|-------------------------------|------------------------|---|-----------------------|----------|
| <b>ΟΜΑΔΑ 6: ΥΓΕΙΑ</b>         |                        |   |                       |          |
| ✓ 0611                        | ✓ 0611                 | ΦΑΡΜΑΚΕΥΤΙΚΑ ΠΡΟΪΟΝΤΑ                               | 24.22                 | 83.93    |
| xxx                           | ✓ 06121                | ΤΕΣΤ ΕΓΚΥΜΟΣΥΝΗΣ ΚΑΙ ΜΗΧΑΝΙΚΑ ΑΝΤΙΣΥΛΛΗΠΤΙΚΑ ΜΕΣΑ   | 0.27                  | 100.00   |
| xxx                           | ✓ 06129                | ΆΛΛΑ ΙΑΤΡΙΚΑ ΠΡΟΪΟΝΤΑ                               | 1.19                  | 100.00   |
| ✓ 0612                        | ✓ 0612                 | ΙΑΤΡΙΚΑ ΠΡΟΪΟΝΤΑ                                    | 1.46                  | 116.49   |
| xxx                           | ✓ 06131                | ΔΙΟΡΘΩΤΙΚΟΙ ΦΑΚΟΙ ΚΑΙ ΦΑΚΟΙ ΕΠΑΦΗΣ                  | 0.62                  | 92.08    |
| ✓ 06130006                    | ✓ 06132                | ΑΚΟΥΣΤΙΚΑ ΒΑΡΗΚΟΪΑΣ                                 | 0.11                  | 99.08    |
| xxx                           | ✓ 06139                | ΆΛΛΕΣ ΘΕΡΑΠΕΥΤΙΚΕΣ ΣΥΣΚΕΥΕΣ ΚΑΙ ΕΞΟΠΛΙΣΜΟΣ          | 0.33                  | 96.20    |
| ✓ 0613                        | ✓ 0613                 | ΘΕΡΑΠΕΥΤΙΚΕΣ ΣΥΣΚΕΥΕΣ ΚΑΙ ΕΞΟΠΛΙΣΜΟΣ                | 1.06                  | 91.04    |
| ✓ 061                         | ✓ 061                  | ΦΑΡΜΑΚΑ-ΦΑΡΜΑΚΕΥΤΙΚΑ ΠΡΟΪΟΝΤΑ-ΘΕΡΑΠΕΥΤΙΚΕΣ ΣΥΣΚΕΥΕΣ | 26.74                 | 86.92    |
| 06210001                      | ✓ 06211                | ΥΠΗΡΕΣΙΕΣ ΓΕΝΙΚΩΝ ΙΑΤΡΩΝ                            | 2.79                  | 85.08    |
| xxx                           | ✓ 06212                | ΥΠΗΡΕΣΙΕΣ ΙΑΤΡΩΝ ΕΙΔΙΚΟΤΗΤΑΣ                        | 5.39                  | 98.72    |
| xxx                           | ✓ 0621                 | ΙΑΤΡΙΚΕΣ ΥΠΗΡΕΣΙΕΣ                                  | 8.19                  | 96.75    |
| ✓ 0622                        | ✓ 0622                 | ΟΔΟΝΤΙΑΤΡΙΚΕΣ ΥΠΗΡΕΣΙΕΣ                             | 9.90                  | 93.69    |
| ✓ 0623                        | ✓ 06231                | ΥΠΗΡΕΣΙΕΣ ΙΑΤΡΙΚΩΝ ΕΡΓΑΣΤΗΡΙΩΝ                      | 3.81                  | 75.93    |
| 06210006                      | ✓ 06239                | ΆΛΛΕΣ ΠΑΡΑΙΑΤΡΙΚΕΣ ΥΠΗΡΕΣΙΕΣ                        | 1.21                  | 92.06    |
| xxx                           | ✓ 0623                 | ΠΑΡΑΙΑΤΡΙΚΕΣ ΥΠΗΡΕΣΙΕΣ                              | 5.02                  | 88.13    |
| ✓ 062                         | ✓ 062                  | ΙΑΤΡΙΚΕΣ, ΟΔΟΝΤΙΑΤΡΙΚΕΣ & ΠΑΡΑΪΑΤΡΙΚΕΣ ΥΠΗΡΕΣΙΕΣ    | 23.11                 | 89.27    |
| 06301                         | ✓ 06301                | ΝΟΣΟΚΟΜΕΙΑ & ΚΛΙΝΙΚΕΣ                               | 24.01                 | 124.80   |
| 06302                         | ✓ 06302                | ΑΠΟΚΛΕΙΣΤΙΚΗ ΝΟΣΟΚΟΜΑ                               | 0.16                  | 82.94    |
| ✓ 063                         | ✓ 063                  | ΝΟΣΟΚΟΜΕΙΑΚΗ ΠΕΡΙΘΑΛΨΗ                              | 24.17                 | 119.98   |
| ✓ 06                          | ✓ 06                   | ΥΓΕΙΑ   | 74.02                 | 96.59    |
| <b>ΟΜΑΔΑ 7: ΜΕΤΑΦΟΡΕΣ</b>     |                        |   |                       |          |
| ✓ 0711                        | ✓ 07111                | ΑΥΤΟΚΙΝΗΤΑ ΚΑΙΝΟΥΡΓΙΑ                               | 11.51                 | 90.50    |
| xxx                           | ✓ 07112                | ΑΥΤΟΚΙΝΗΤΑ ΜΕΤΑΧΕΙΡΙΣΜΕΝΑ                           | 11.55                 | 83.61    |
| ✓ 0711                        | ✓ 0711                 | ΑΓΟΡΑ ΑΥΤΟΚΙΝΗΤΩΝ                                   | 23.05                 | 83.65    |

Ο Δείκτης Τιμών Υγείας (ΔΤΥ) της ΕΛΣΤΑΤ χρησιμοποιείται ενίοτε για την παρακολούθηση του κόστους αποζημιώσεων των ασφαλιστικών νοσοκομειακών προγραμμάτων

\* IOBE (2017), Ο Δείκτης Τιμών Υγείας της ΕΛ.ΣΤΑΤ. και το κόστος της Ιδιωτικής Ασφάλισης Υγείας

Ο ΔΤΥ αποτελεί μέρος του Γενικού Δείκτη Τιμών Καταναλωτή, ο οποίος έχει σχεδιαστεί να αποτυπώσει την εξέλιξη του κόστους ενός αντιπροσωπευτικού καλαθιού καταναλωτικών αγαθών

# Ο ΔΤΥ δεν είναι κατάλληλος για την παρακολούθηση του κόστους αποζημιώσεων της ιδιωτικής ασφάλισης υγείας

Αποτυπώνει μόνο την εξέλιξη των τιμών

- Δεν περιλαμβάνει τον όγκο κατανάλωσης ιατρικών υπηρεσιών

Περιλαμβάνει ιατρικές υπηρεσίες και προϊόντα που δεν καλύπτονται από την ιδιωτική ασφάλιση υγείας

- Παραδείγματα υπηρεσιών: οδοντιατρικές και οφθαλμιάτρου
- Παραδείγματα προϊόντων: φαρμακευτικά

Δεν γίνεται διάκριση μεταξύ δημόσιων και ιδιωτικών νοσοκομείων

- Οι αποζημιώσεις από τα προγράμματα ιδιωτικής ασφάλισης αφορούν κυρίως στα ιδιωτικά νοσοκομεία

Η χρήση της υψηλής τεχνολογίας εντοπίζεται κυρίως στις ιδιωτικές κλινικές

- Παραδείγματα: μηχανήματα υψηλής τεχνολογίας, σύγχρονος ιατρικός εξοπλισμός και νέοι μέθοδοι ιατρικών εξετάσεων

## Σκοπός της μελέτης

Σχεδιασμός και υπολογισμός δεικτών παρακολούθησης του κόστους αποζημιώσεων των ατομικών νοσοκομειακών προγραμμάτων για τις ασφαλιστικές επιχειρήσεις

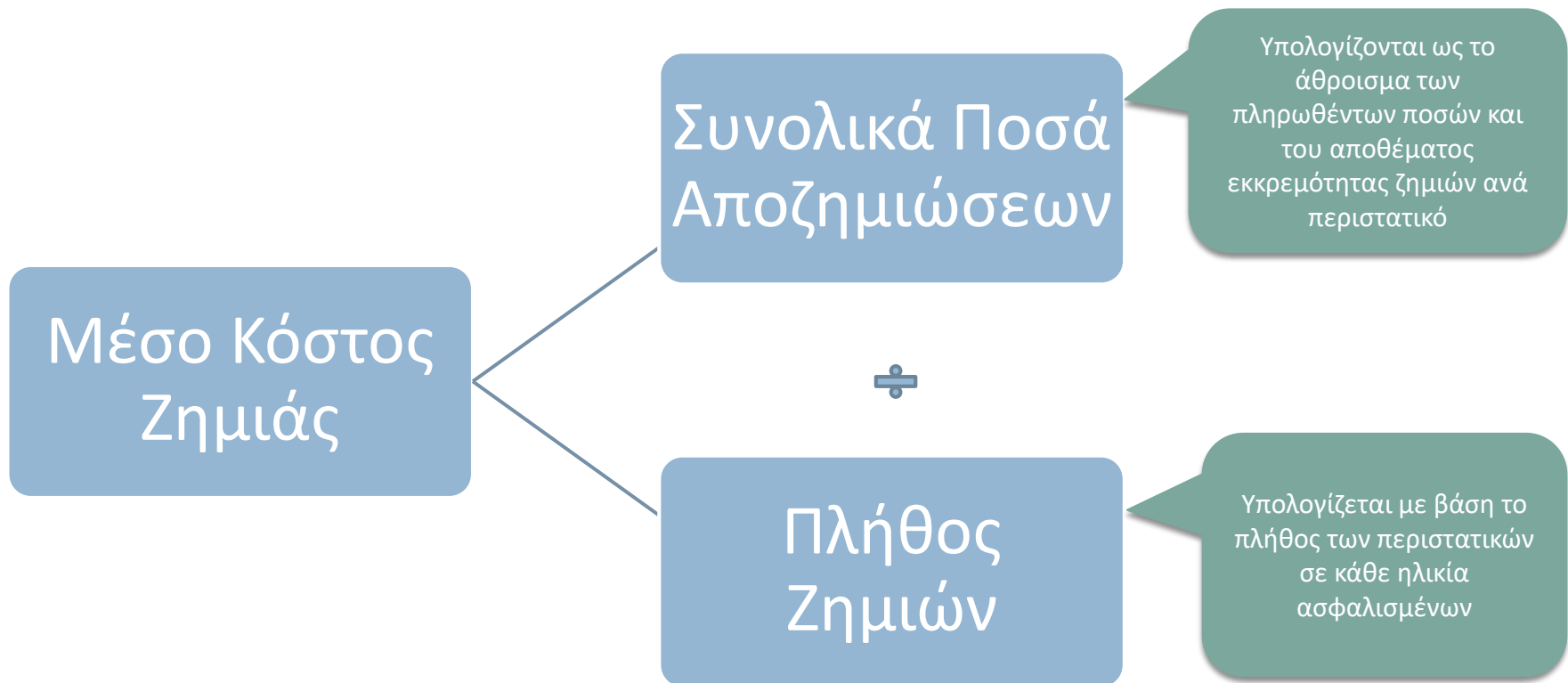
- Οι δείκτες μετρούν τις μεταβολές της μέσης δαπάνης υγείας (αποζημιώσεις που καταβάλλουν οι ασφαλιστικές εταιρίες)
- Ο υπολογισμός των δεικτών υγείας αφορά μόνο τα προγράμματα εγγυημένης ανανεωσιμότητας (guaranteed renewable)

Η δημιουργία δεικτών παρακολούθησης του κόστους αποζημιώσεων των νοσοκομειακών προγραμμάτων συνεισφέρει στην ενίσχυση της διαφάνειας στην ασφαλιστική συμβατική σχέση

# 1. Μεθοδολογική προσέγγιση

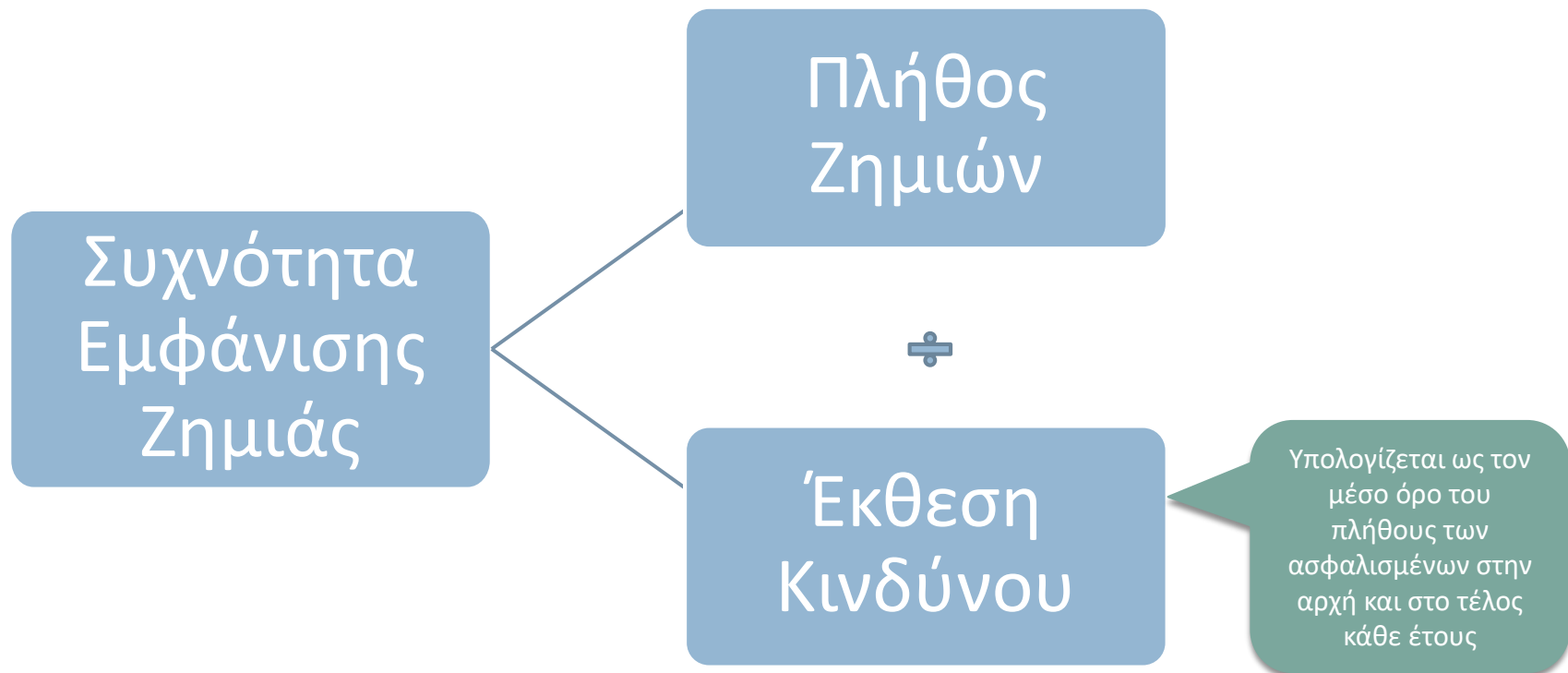
Το μέσο κόστος ζημιάς προκύπτει από τη διαίρεση των συνολικών ποσών αποζημιώσεων με το πλήθος ζημιών

### Υπολογισμός του μέσου κόστους ζημιάς ανά ηλικία



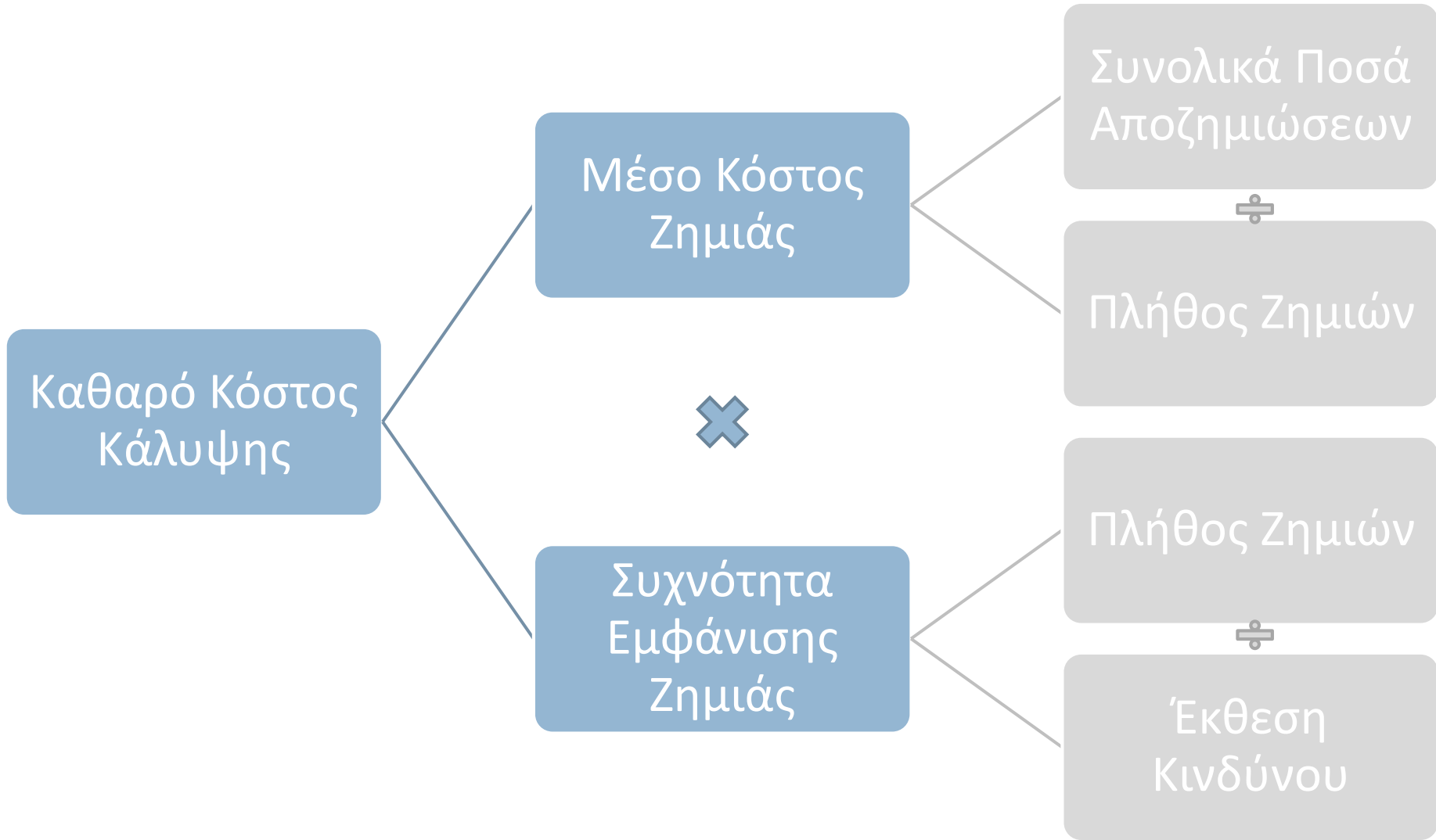
Για τον υπολογισμό του κόστους ζημιάς ανά ασφαλιστική κάλυψη, πρέπει να ληφθεί υπόψη και η συχνότητα ζημιών

### Υπολογισμός της συχνότητας εμφάνισης ζημιάς ανά ηλικία



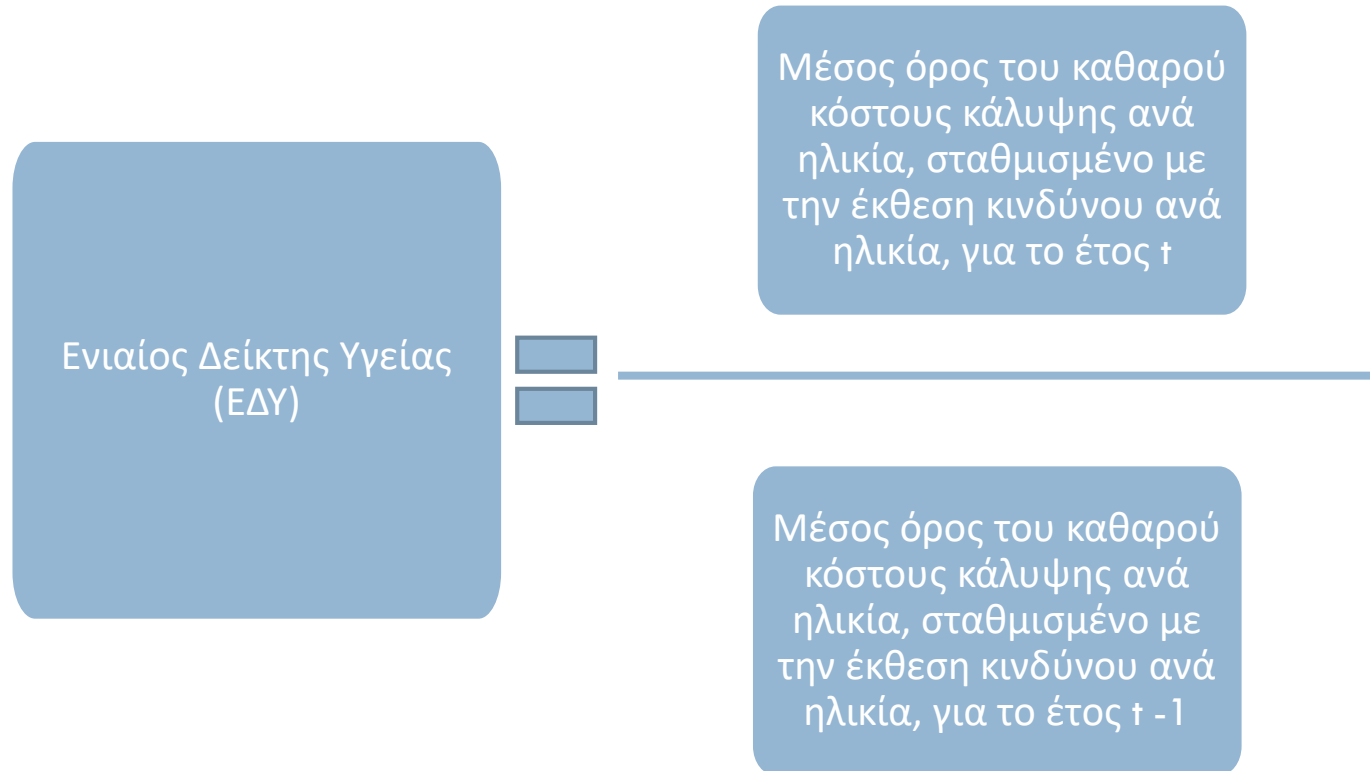
Το καθαρό κόστος κάλυψης ανά ηλικία επηρεάζεται τόσο από το μέσο κόστος όσο και από τη συχνότητα εμφάνισης ζημιάς

**Υπολογισμός του καθαρού κόστους κάλυψης ανά ηλικία**

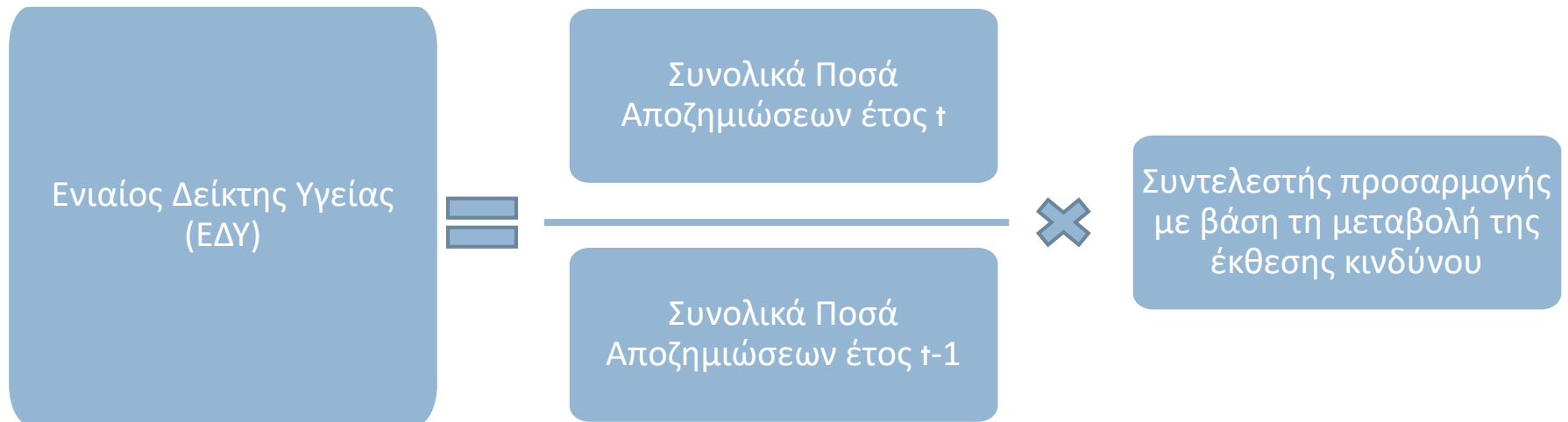




Η μεταβολή του καθαρού κόστους κάλυψης, σταθμισμένου με την έκθεση κινδύνου, προσδιορίζει τον ενιαίο δείκτη υγείας



Προκύπτει και ως η μεταβολή των συνολικών ποσών αποζημιώσεων, με προσαρμογή για τη μεταβολή της έκθεσης κινδύνου



Για να υπολογιστούν αυτά τα μεγέθη, επεξεργάστηκαν 4,4 εκ. εγγραφές ασφαλισμένων & 605 χιλ. εγγραφές αποζημιώσεων

14

ασφαλιστικές  
εταιρείες

4.395.328

εγγραφές  
ασφαλισμένων

605.371

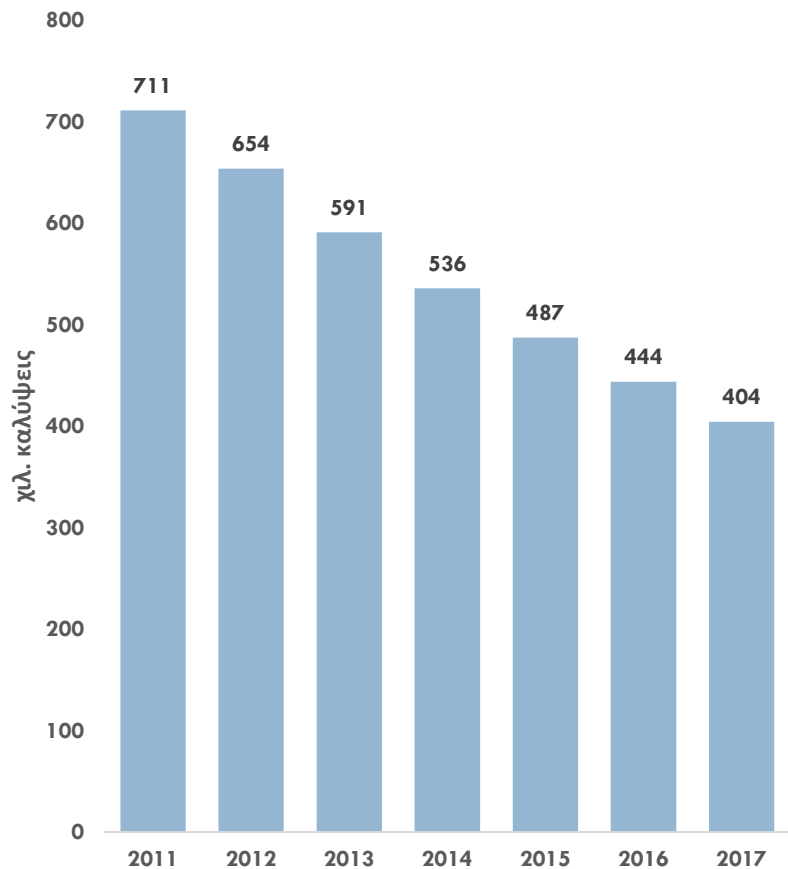
εγγραφές  
αποζημιώσεων

Περίοδος:  
2011-2017

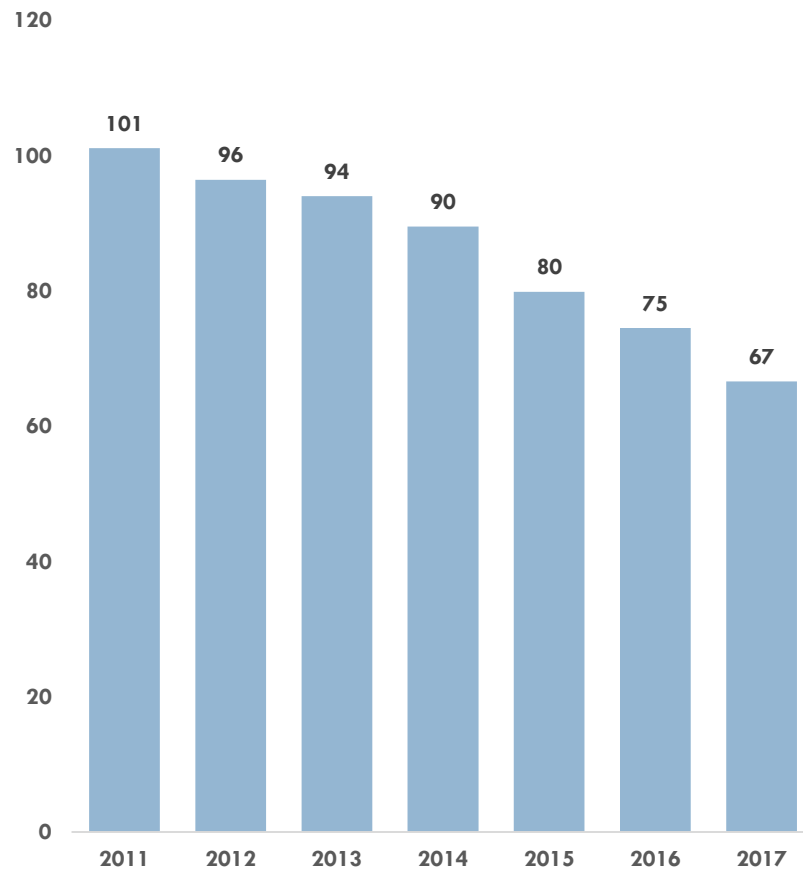
## 2. Αποτελέσματα

# Το χαρτοφυλάκιο νοσοκομειακών προγραμμάτων εγγυημένης ανανεωσιμότητας μειώνεται διαχρονικά

Έκθεση κινδύνου ανά έτος



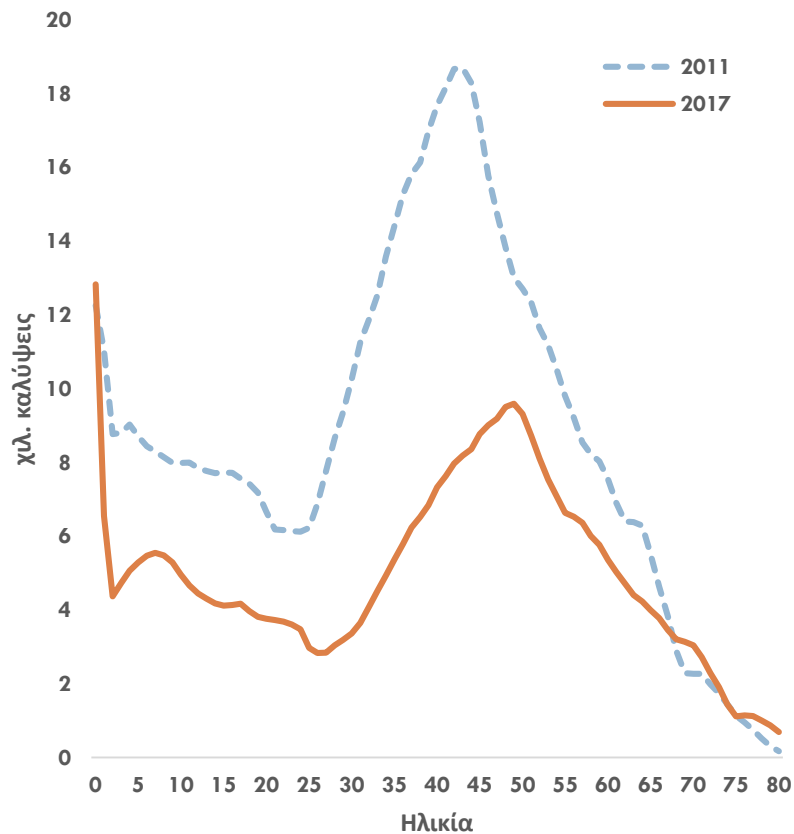
Πλήθος ζημιών ανά έτος (χιλ.)



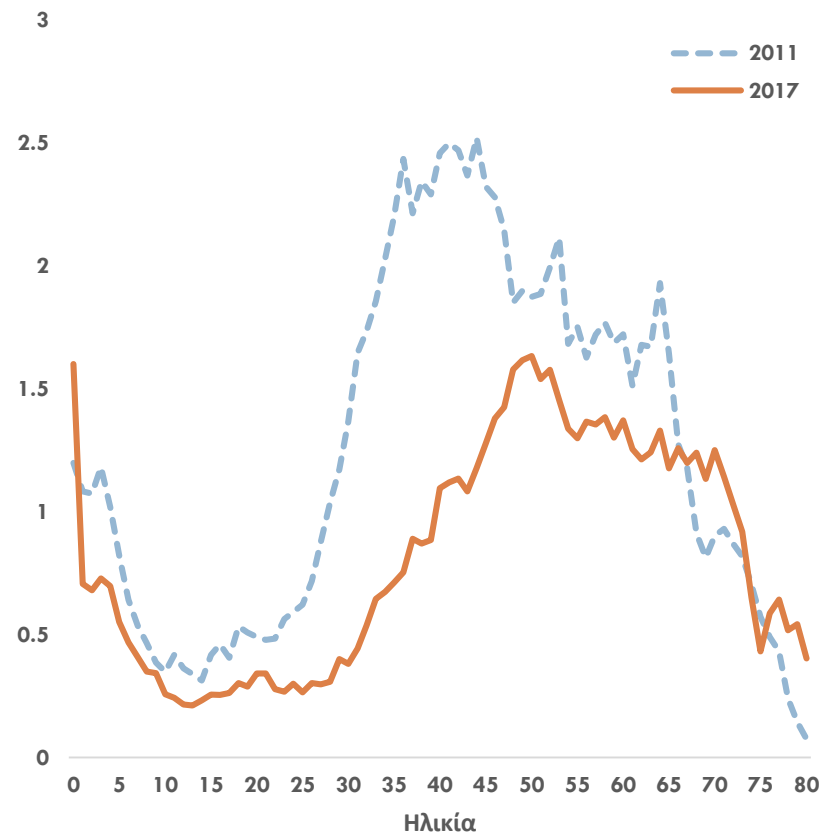
Η έκθεση κινδύνου και το πλήθος ζημιών ανά έτος είναι χαμηλότερα κατά 43,2% και 34,1% αντίστοιχα το 2017 σε σχέση με το 2011

# Η μείωση αφορά τις περισσότερες ηλικίες, με εξαίρεση τις ηλικίες άνω των 67 ετών

Έκθεση κινδύνου ανά ηλικία



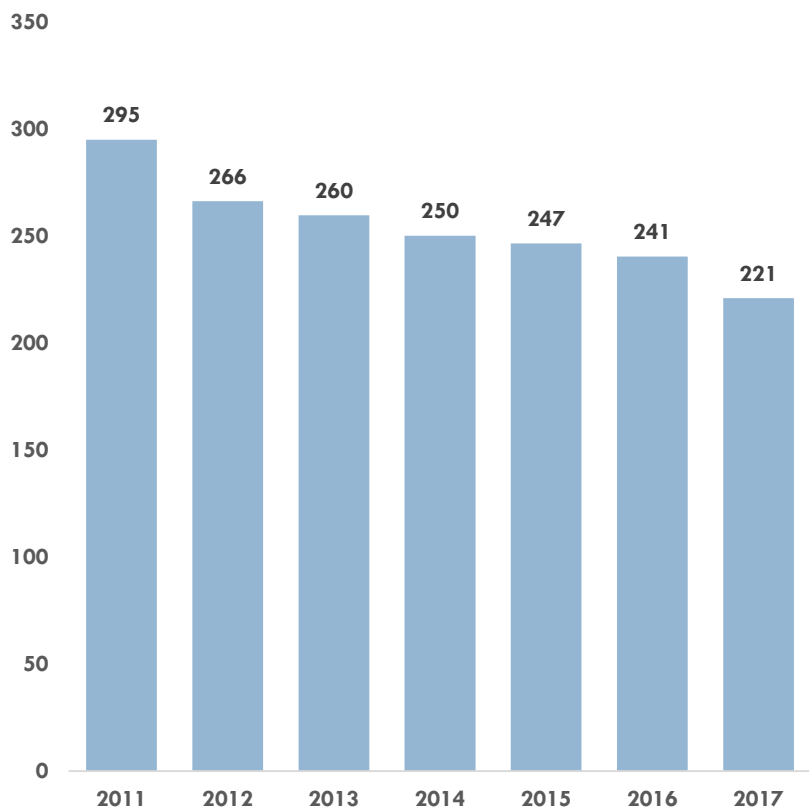
Πλήθος ζημιών ανά ηλικία (χιλ.)



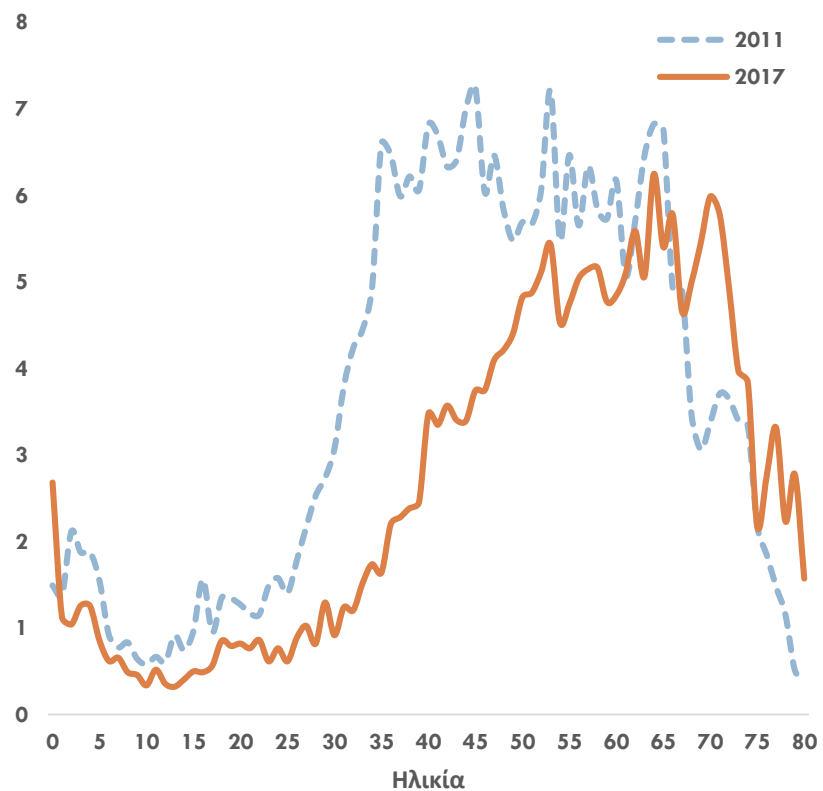
Αυξημένη έκθεση κινδύνου και πλήθος ζημιών παρατηρούνται στις ηλικίες 40-50

# Βραδύτερη μείωση καταγράφεται στα συνολικά ποσά αποζημιώσεων (25,1% μεταξύ 2011 και 2017)

Συνολικά ποσά αποζημιώσεων ανά έτος (εκατ.)



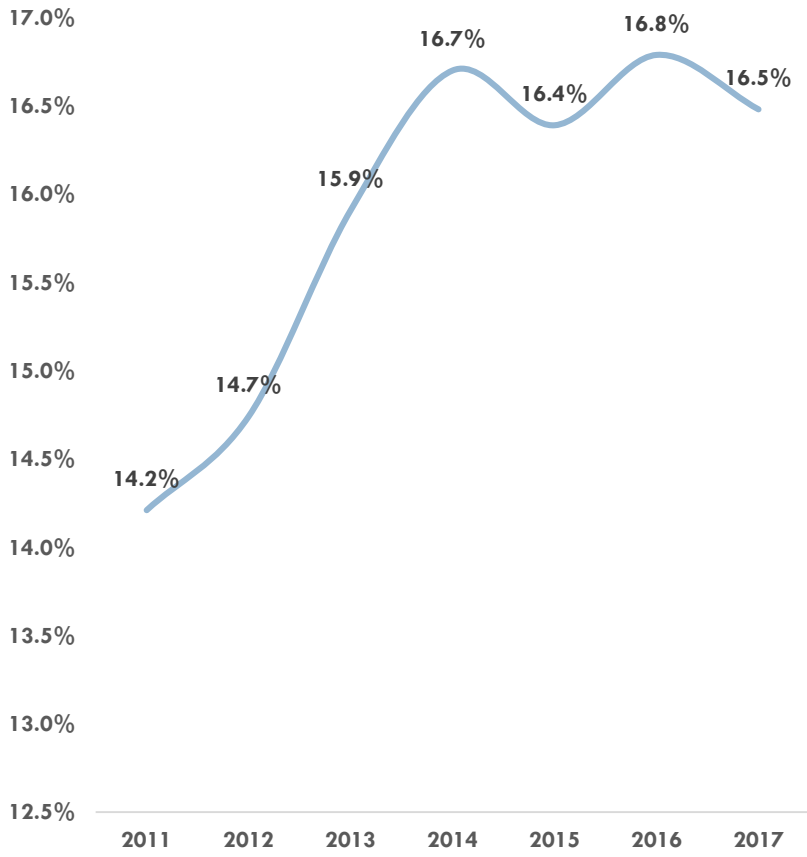
Συνολικά ποσά αποζημιώσεων ανά ηλικία (εκατ.)



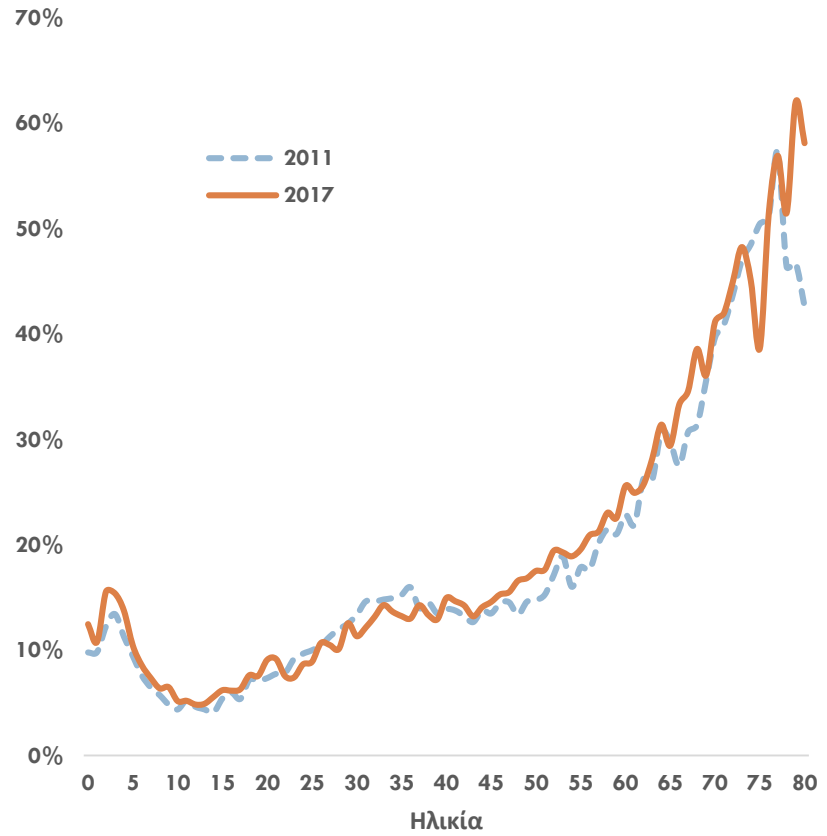
Σχετικά μεγαλύτερη η ετήσια πτώση το 2012 (-9,7%) και το 2017 (-8,1%)

# Η συχνότητα εμφάνισης ζημιάς φαίνεται να έχει σταθεροποιηθεί μετά την άνοδο της περιόδου 2011-2013

Συχνότητα εμφάνισης ζημιάς ανά έτος



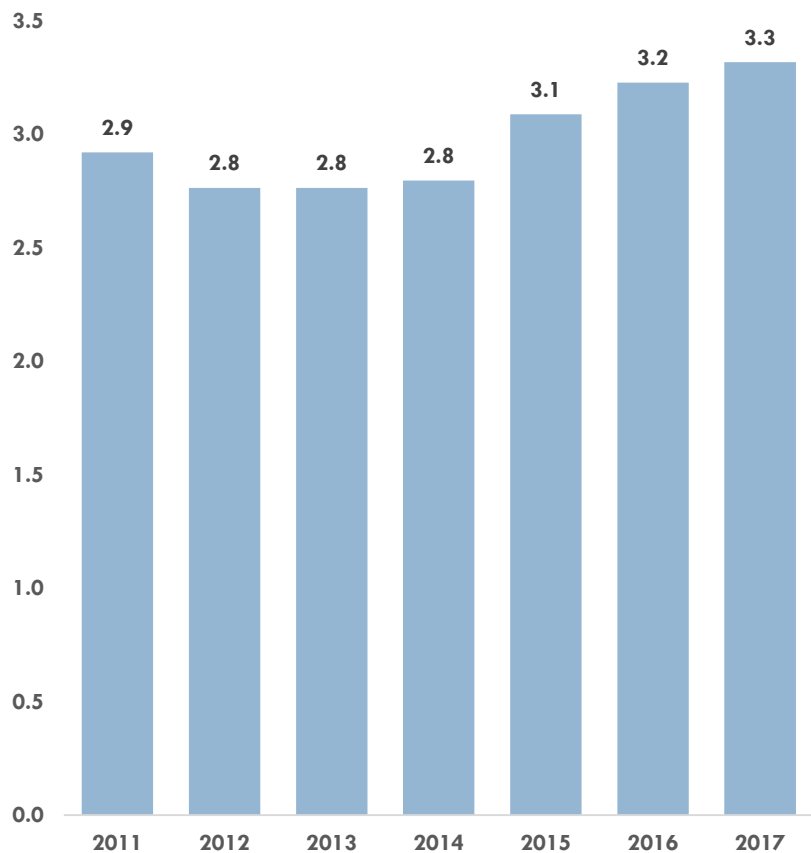
Συχνότητα εμφάνισης ζημιάς ανά ηλικία



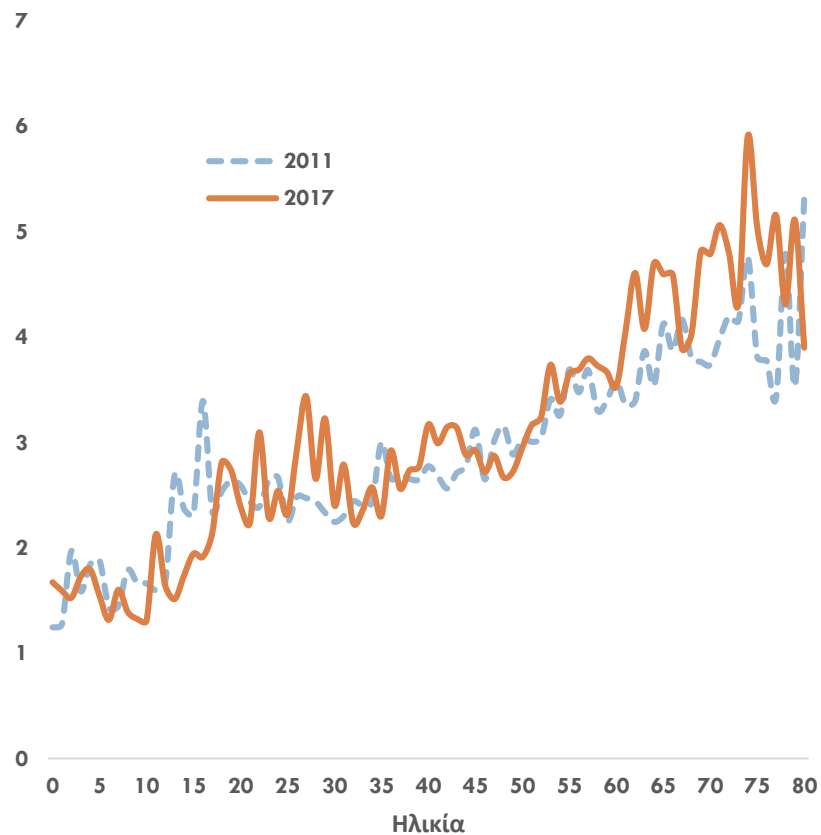


Το μέσο κόστος ζημιάς έχει αυξηθεί από €2,8 χιλ. την περίοδο 2012-2014 σε €3,3 χιλ. το 2017

Μέσο κόστος ζημιάς ανά έτος (€ χιλ.)

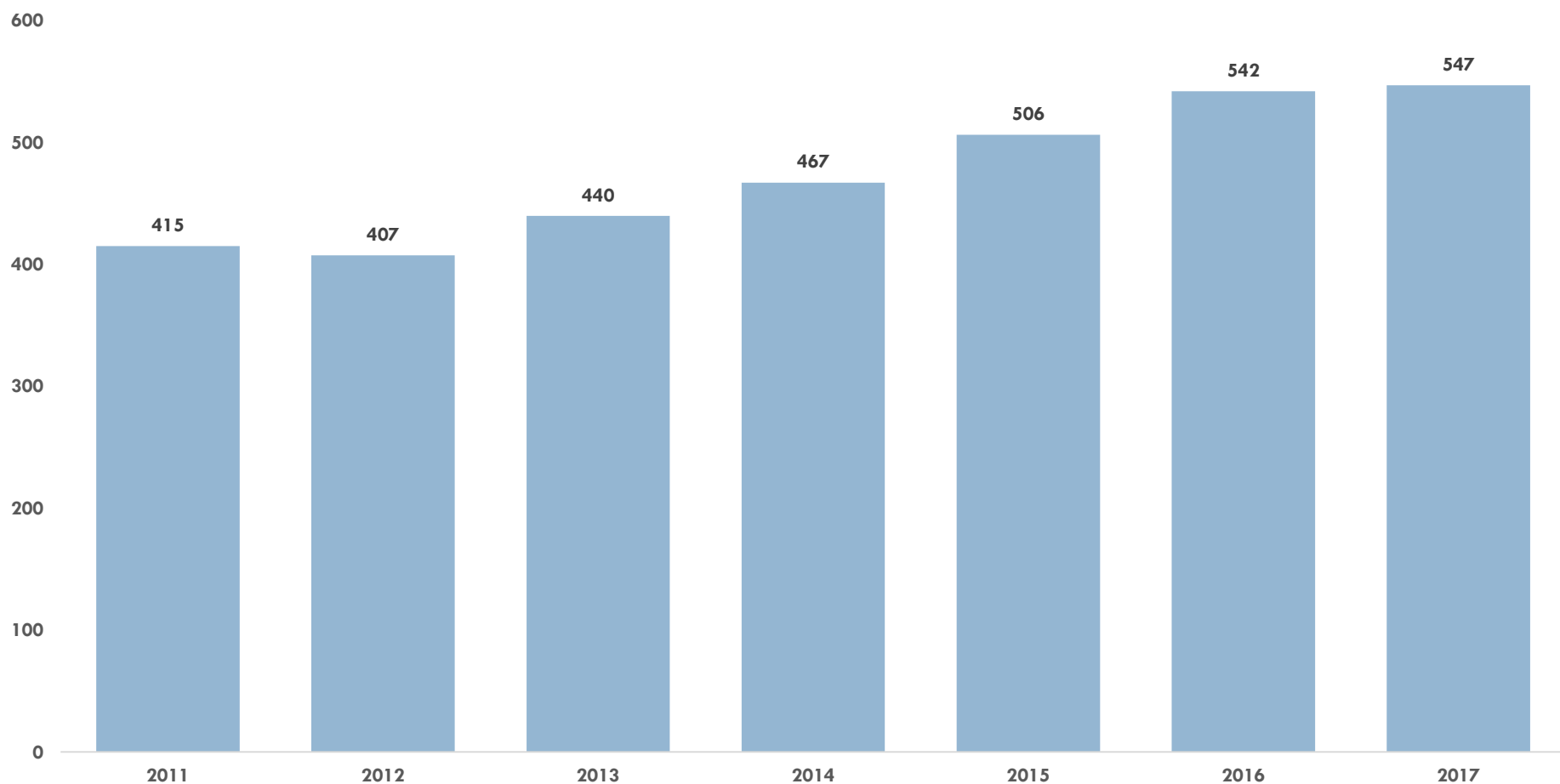


Μέσο κόστος ζημιάς ανά ηλικία (€ χιλ.)



Ως αποτέλεσμα, αυξάνεται διαχρονικά και το καθαρό κόστος κάλυψης, από €415 το 2011 σε €547 το 2017 (+31,8%)

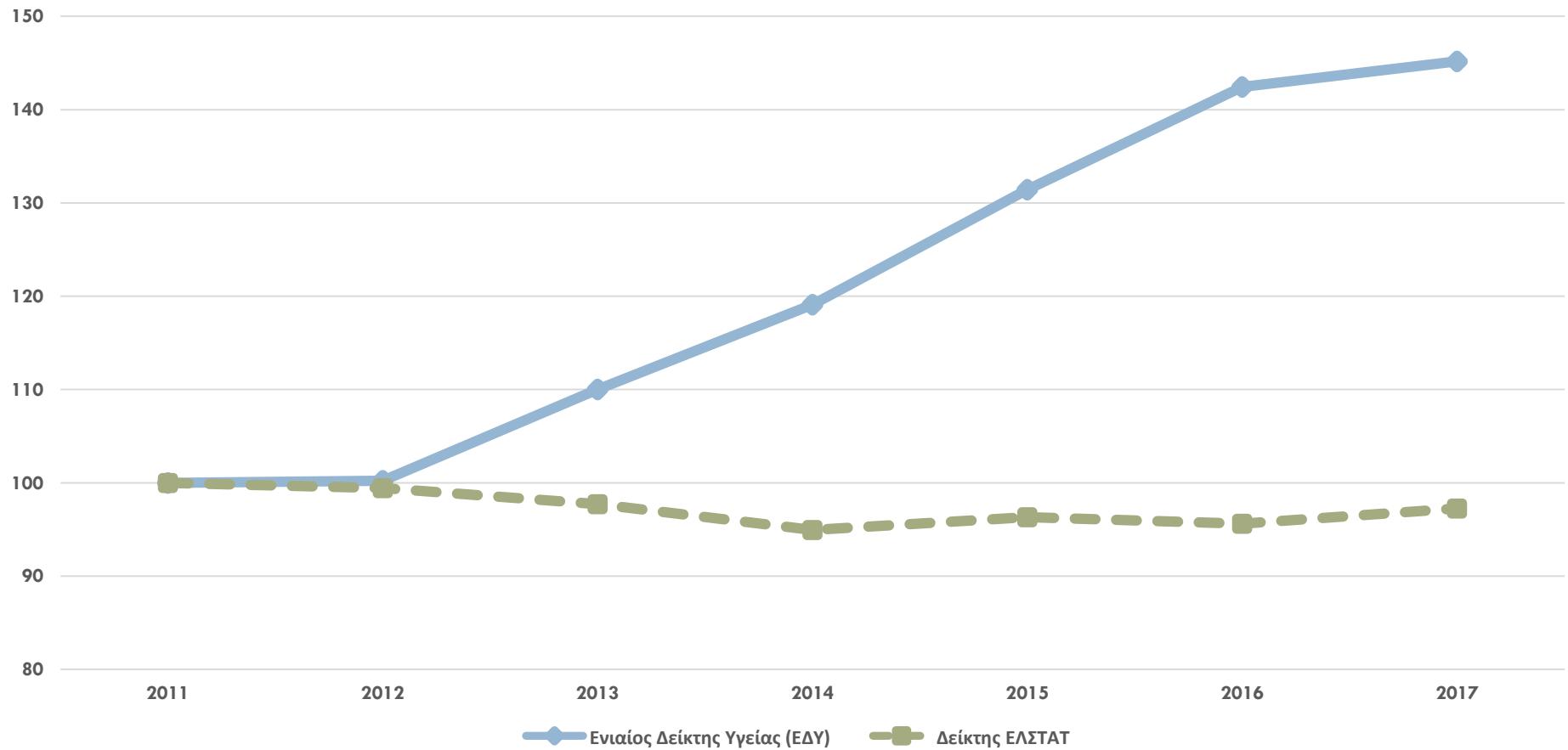
Καθαρό κόστος κάλυψης ανά έτος



Επιβράδυνση της αύξησης το 2017 με +0,9%, από +7,1% το 2016

# Υψηλότερο κόστος υγείας κατά 45,2% το 2017 σε σύγκριση με το 2011

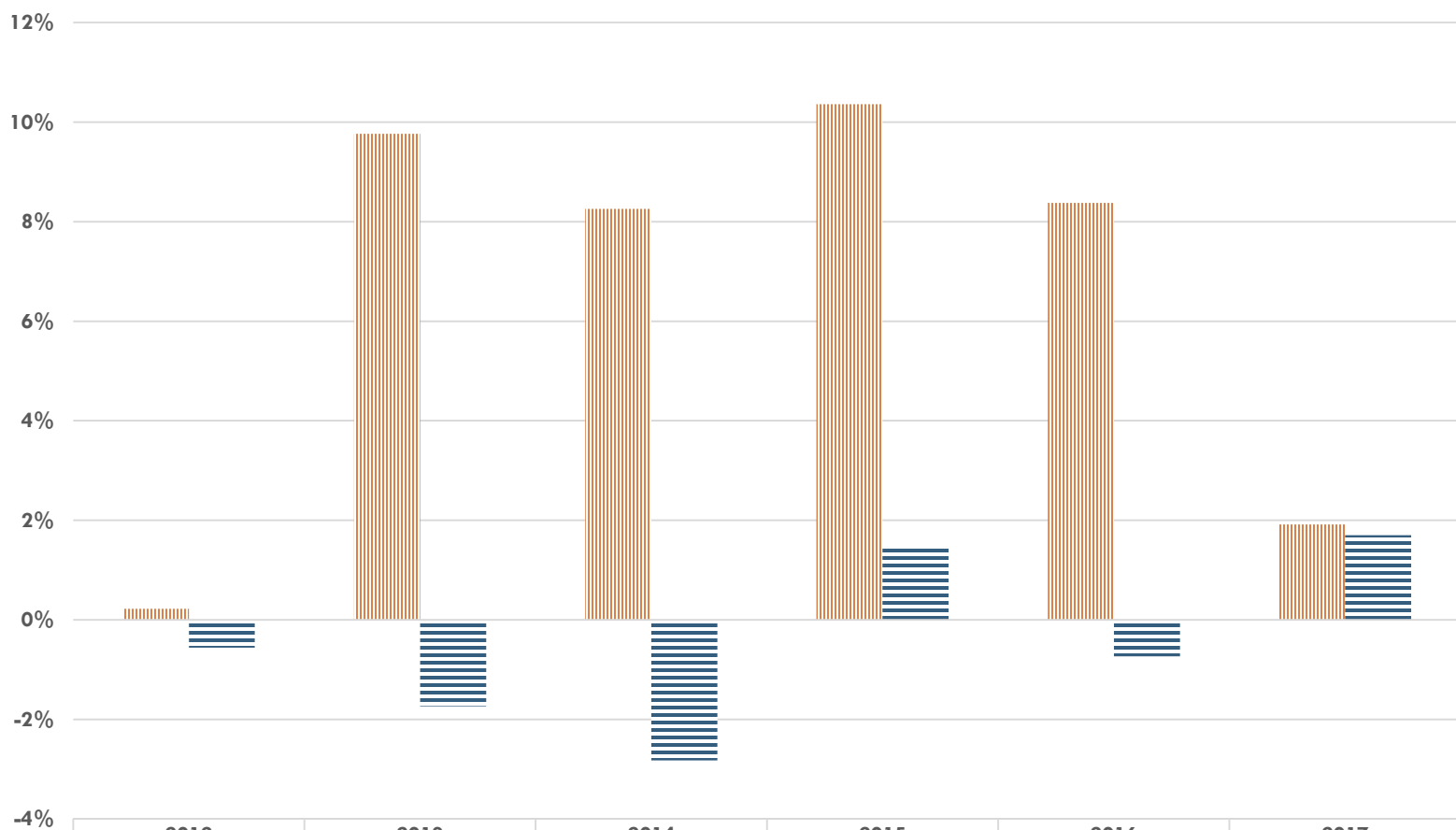
Δείκτες υγείας (2011=100)



Για σύγκριση, η σωρευτική μεταβολή του κόστους υγείας με βάση τον γενικότερο δείκτη υγείας της ΕΛΣΤΑΤ υπολογίζεται σε -2,8% την περίοδο 2011-2017

Το 2017 η μεταβολή του ΕΔΥ ανέρχεται σε +1,9%

### Δείκτες υγείας

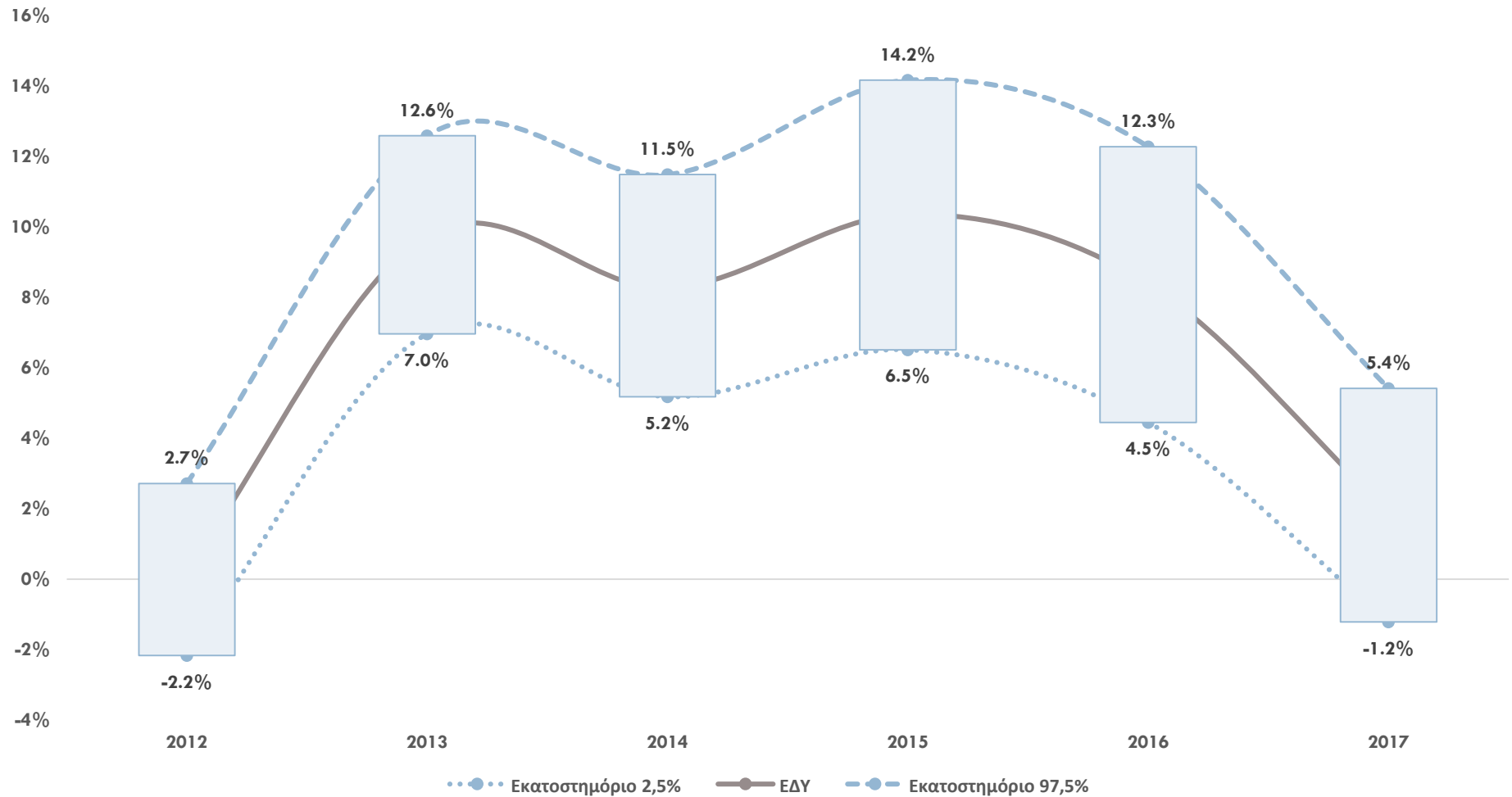


Ενιαίος Δείκτης Υγείας (ΕΔΥ)

Δείκτης ΕΛΣΤΑΤ

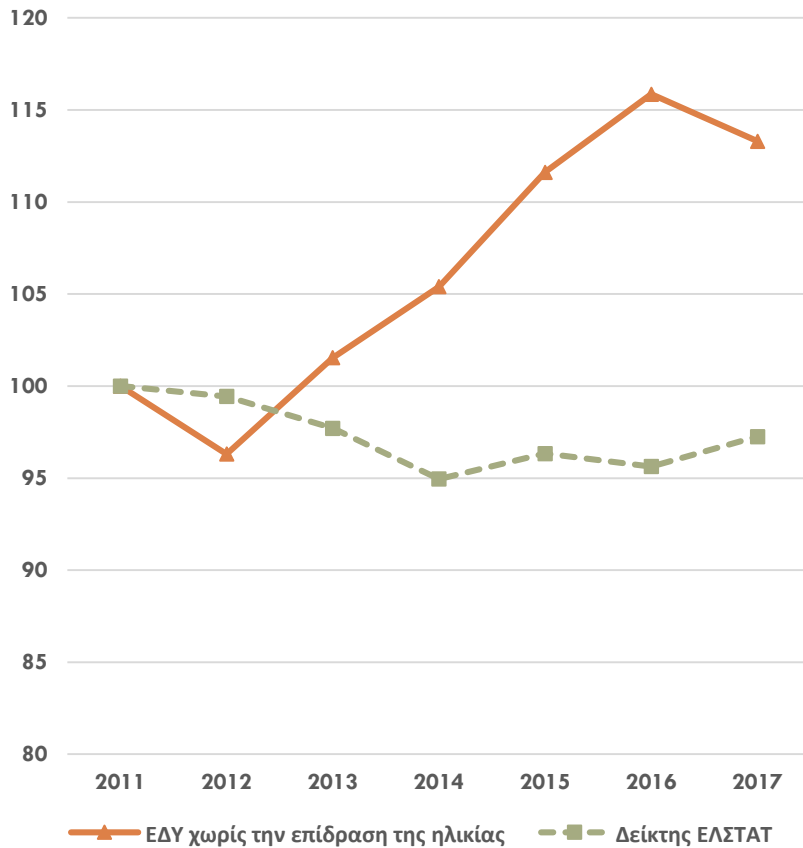
Ο ΕΔΥ στο σύνολο του χαρτοφυλακίου διακυμαίνεται με 95% πιθανότητα εντός ενός εύρους 4,9-7,8 ποσοστιαίων μονάδων

95% διάστημα εμπιστοσύνης

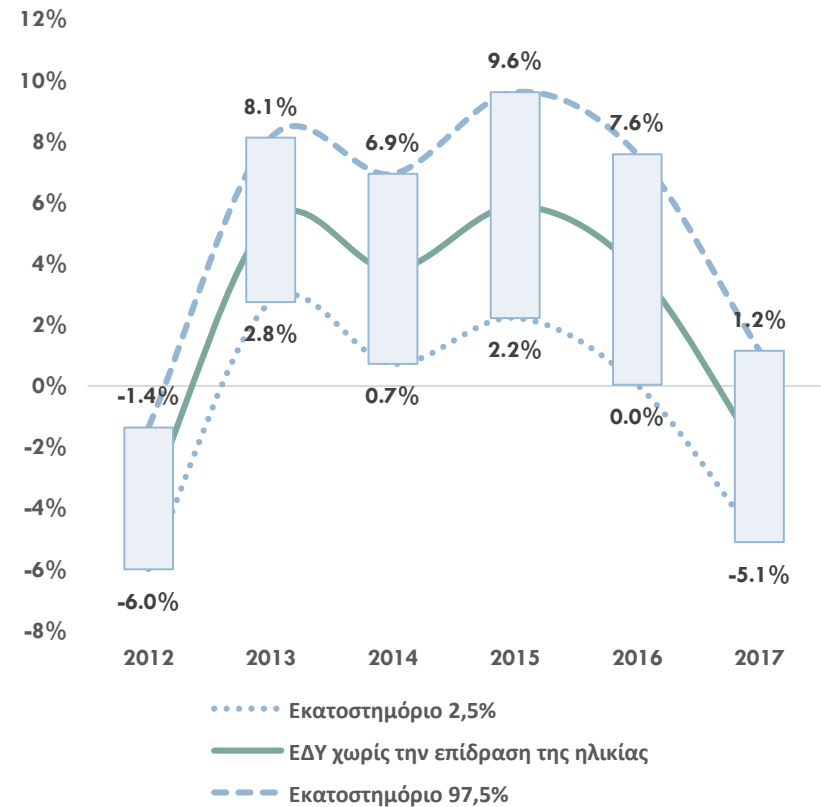


# Χωρίς την επίδραση της ηλικίας το κόστος υγείας το 2017 είναι υψηλότερο σε σύγκριση με το 2011 κατά 13,3%

Δείκτες υγείας (2011=100)



95% διάστημα εμπιστοσύνης  
Χωρίς την επίδραση της ηλικίας



## 3. Σύνοψη

Ο ΔΤΥ της ΕΛΣΤΑΤ δεν είναι κατάλληλος για να αντιπροσωπεύει την εξέλιξη των δαπανών της ιδιωτικής ασφάλισης υγείας

- Κατασκευάστηκαν δείκτες με βάση αναλυτικά στοιχεία για την έκθεση στον κίνδυνο νοσηλείας και τις πληρωθείσες νοσοκομειακές αποζημιώσεις
- Αξιοποιήθηκαν στοιχεία για 605 χιλ. περιστατικά νοσηλείας και 4,4 εκατ. καλύψεις από 14 ασφαλιστικές εταιρίες για την περίοδο 2011-2017

Το καθαρό κόστος κάλυψης αυξήθηκε κατά 31,8% το διάστημα 2011 – 2017

- Η συχνότητα εμφάνισης ζημιάς στο σύνολο του χαρτοφυλακίου κινήθηκε ανοδικά την περίοδο 2011-2014, ενώ έκτοτε παραμένει σταθερή
- Από την άλλη, το μέσο κόστος ζημιάς, ενισχύεται από το 2014, σημειώνοντας άνοδο της τάξης του 20% τη συγκεκριμένη περίοδο (2014-2017)

Ως αποτέλεσμα, ο Ενιαίος Δείκτης Υγείας (ΕΔΥ) διαγράφει έντονα ανοδική πορεία (2011-2017: 45,2%)

- Χωρίς την επίδραση της ηλικίας, το κόστος υγείας το 2017 είναι υψηλότερο σε σύγκριση με το 2011 κατά 13,3%
- Την ίδια περίοδο, ο Δείκτης Τιμών Υγείας της ΕΛΣΤΑΤ καταγράφει μείωση κατά 2,8%



Ευχαριστούμε για την  
προσοχή σας

**Συντονισμός:** Νίκος Βέττας, Γενικός Διευθυντής IOBE και Καθηγητής Οικονομικού Πανεπιστημίου Αθηνών.

**Ομάδα έρευνας:** Γιώργος Μανιάτης, Σοφία Σταυράκη και Svetoslav Danchev.

Το πλήρες κείμενο της μελέτης είναι διαθέσιμο στην ιστοσελίδα του IOBE ([www.iobe.gr](http://www.iobe.gr)).

# Παράρτημα

$$ΕΔΥ^{20χχ} = \frac{\sum_{\chi} (E_{\chi}^{20χχ} * KK_{\chi}^{20χχ}) / \sum_{\chi} E_{\chi}^{20χχ}}{\sum_{\chi} (E_{\chi}^{20χχ} * KK_{\chi}^{20χ(χ-1)}) / \sum_{\chi} E_{\chi}^{20χχ}} - 1 = \frac{\sum_{\chi} A_{\chi}^{20χχ}}{\sum_{\chi} \left( \frac{E_{\chi}^{20χχ}}{E_{\chi-1}^{20χ(χ-1)}} * A_{\chi-1}^{20χ(χ-1)} \right)} - 1$$

$$ΕΔΥ'^{20χχ} = \frac{\sum_{\chi} (E_{\chi}^{20χχ} * KK_{\chi}^{20χχ}) / \sum_{\chi} E_{\chi}^{20χχ}}{\sum_{\chi} (E_{\chi}^{20χχ} * KK_{\chi}^{20χ(χ-1)}) / \sum_{\chi} E_{\chi}^{20χχ}} - 1 = \frac{\sum_{\chi} A_{\chi}^{20χχ}}{\sum_{\chi} \left( \frac{E_{\chi}^{20χχ}}{E_{\chi}^{20χ(χ-1)}} * A_{\chi}^{20χ(χ-1)} \right)} - 1$$

Όπου  $ΕΔΥ^{20χχ}$  - Ενιαίος Δείκτης Υγείας (ΕΔΥ) για το έτος 20χχ

$ΕΔΥ'^{20χχ}$  - ΕΔΥ χωρίς την επίδραση της ηλικίας για το έτος 20χχ

$E_{\chi}^{20χχ}$  - Έκθεση κινδύνου για ηλικία χ και έτος 20χχ

$E_{\chi}^{20χχ}$  - Έκθεση κινδύνου για ηλικία χ και έτος 20χχ

$KK_{\chi}^{20χχ}$  - Καθαρό κόστος κάλυψης για ηλικία χ και έτος 20χχ

$A_{\chi}^{20χχ}$  - Συνολικό ποσό αποζημιώσεων για ηλικία χ και έτος 20χχ

# Συνοπτικά αποτελέσματα για το συνολικό χαρτοφυλάκιο (ηλικίες 0-80)

| Δείκτης  | 2011    | 2012    | 2013    | 2014    | 2015    | 2016    | 2017    |
|--|---------|---------|---------|---------|---------|---------|---------|
| <b>Συνολικά μεγέθη</b>   |         |         |         |         |         |         |         |
| Έκθεση κινδύνου  | 711.387 | 653.985 | 591.021 | 535.895 | 487.367 | 443.740 | 404.273 |
| Πλήθος ζημιών  | 101.094 | 96.410  | 94.030  | 89.507  | 79.889  | 74.506  | 66.632  |
| Συνολικά ποσά αποζημιώσεων (€ εκατ.)                                     | 295     | 266     | 260     | 250     | 247     | 241     | 221     |
| <b>Διαρθρωτικοί δείκτες συνολικού χαρτοφυλακίου</b>                      |         |         |         |         |         |         |         |
| Μέσο κόστος ζημιάς (€)   | 2.920   | 2.764   | 2.764   | 2.797   | 3.089   | 3.229   | 3.318   |
| Συχνότητα εμφάνισης ζημιάς   | 14,2%   | 14,7%   | 15,9%   | 16,7%   | 16,4%   | 16,8%   | 16,5%   |
| Καθαρό κόστος κάλυψης (€)  | 415     | 407     | 440     | 467     | 506     | 542     | 547     |
| <b>Δείκτες κόστους υγείας, ετήσια μεταβολή (%)</b>                       |         |         |         |         |         |         |         |
| Ενιαίος Δείκτης Υγείας (ΕΔΥ)   |         | 0,2%    | 9,8%    | 8,3%    | 10,4%   | 8,4%    | 1,9%    |
| ΕΔΥ' (χωρίς την επίδραση της ηλικίας)                                    |         | -3,7%   | 5,4%    | 3,8%    | 5,9%    | 3,8%    | -2,2%   |
| Δείκτης Υγείας ΕΛΣΤΑΤ  |         | -0.6%   | -1.7%   | -2.8%   | 1.5%    | -0.7%   | 1.7%    |
| <b>Δείκτες κόστους υγείας, σωρευτική μεταβολή από το 2011 (100=2011)</b> |         |         |         |         |         |         |         |
| ΕΔΥ  | 100,0   | 100,2   | 110,0   | 119,1   | 131,4   | 142,4   | 145,2   |
| ΕΔΥ' (χωρίς την επίδραση της ηλικίας)                                    | 100,0   | 96,3    | 101,5   | 105,4   | 111,6   | 115,9   | 113,3   |
| Δείκτης Υγείας ΕΛΣΤΑΤ  | 100,0   | 99,4    | 97,7    | 94,9    | 96,3    | 95,6    | 97,3    |