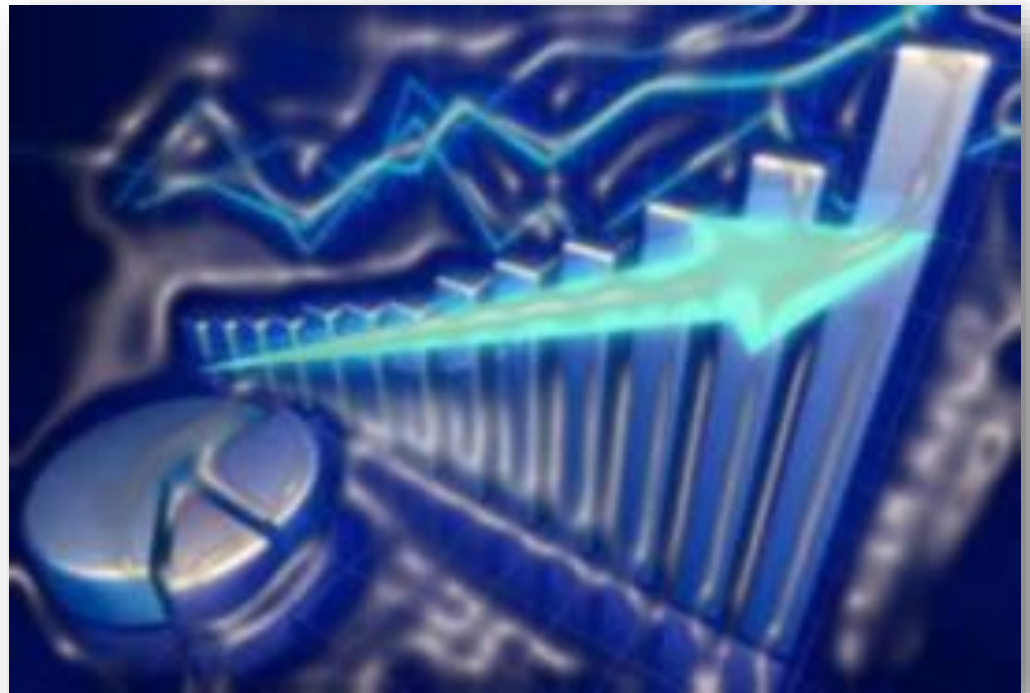


ΕΝΩΣΗ
ΑΣΦΑΛΙΣΤΙΚΩΝ
ΕΤΑΙΡΙΩΝ
ΕΛΛΑΔΟΣ

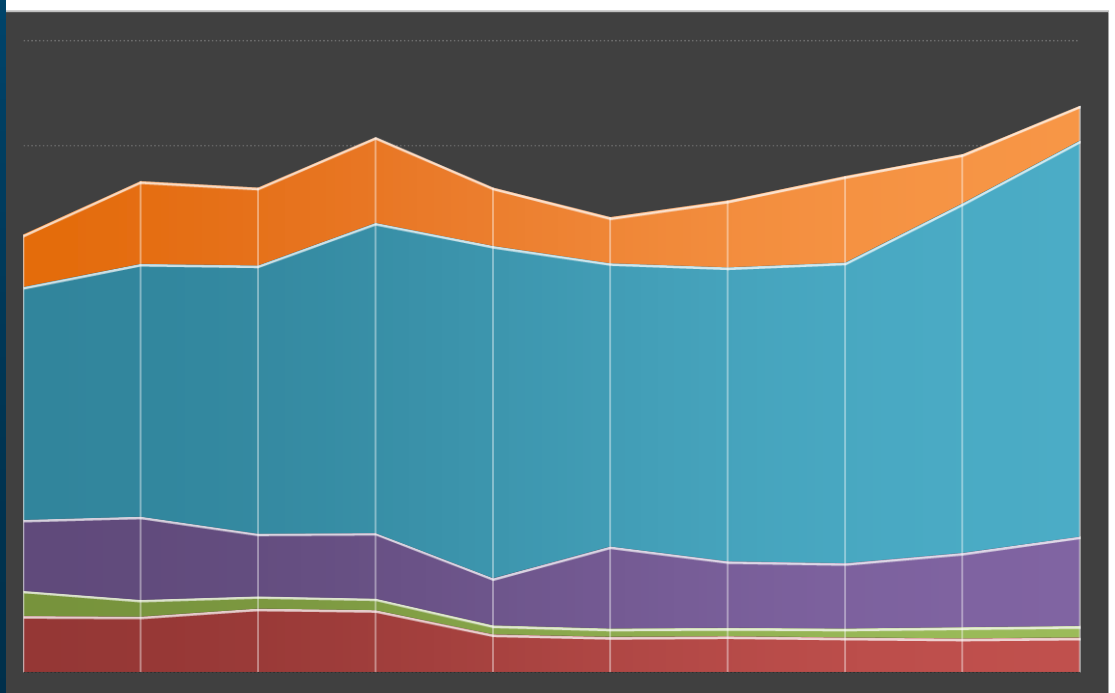
Οικονομικά αποτελέσματα ασφαλιστικών επιχειρήσεων 2015



Υπηρεσία
Μελετών &
Στατιστικής

with English supplement

www.eaee.gr



Σύνοψη βασικών σημείων

Μετά από τη μελέτη των δημοσιευμένων οικονομικών καταστάσεων των ασφαλιστικών επιχειρήσεων οι οποίες ήταν ενεργές στην Ελλάδα κατά τη διάρκεια του 2015, η δραστηριοποίησή τους και η μορφή της εγκατάστασής τους είχε ως εξής:

	Ζωής	Ζημιών	Μικτές	Σύνολο 2015	Σύνολο 2014
Ανώνυμες ασφαλιστικές επιχειρήσεις	11	19	11	41	43
Υποκαταστήματα αλλοδαπών ασφ. επιχειρήσεων	1	17	0	18	19
Αλληλασφαλιστικοί συνεταιρισμοί	0	3	0	3	3
Σύνολο	12	39	11	62	65

Το σύνολο του Ενεργητικού έφτασε τα 16,0 δισ. €, εκ του οποίου τα 12,9 δισ. € είχε διατεθεί σε επενδύσεις (συμπεριλαμβανομένων των επενδύσεων για λογαριασμό ασφαλισμένων οι οποίοι φέρουν τον επενδυτικό κίνδυνο). Τόσο το Ενεργητικό όσο και οι επενδύσεις αυξήθηκαν σε σχέση με το 2014.

Δισ. €	2015	2014	Μεταβολή
Ενεργητικό	15,96	15,29	+4,3%
Επενδύσεις	12,87	12,02	+7,0%

Το σύνολο των μετοχικών κεφαλαίων ανήλθε στο 1,4 δισ. € (έναντι 1,3 δισ. € το 2014) και το σύνολο των Ιδίων Κεφαλαίων προσέγγισε τα 3 δισ. € (2,3 δισ. € το 2014).

Δισ. €	2015	2014	Μεταβολή
Μετοχικό κεφάλαιο	1,40	1,31	+6,5%
Ίδια κεφάλαια	2,98	2,35	+27,2%

Οι ασφαλιστικές προβλέψεις που σχηματίστηκαν για το 2015 ήταν 11,4 δισ. € και αναλύονται όπως φαίνεται στον παρακάτω πίνακα.

Δισ. €	2015	2014	Μεταβολή
Ζημιών	3,56	3,34	+6,6%
Ζωής	6,06	6,19	-2,2%
Λοιπές Ζωής ¹	1,82	2,22	-18,2%
Σύνολο	11,44	11,75	-2,7%

Το 2015, οι ασφαλιστικές επιχειρήσεις κατέγραψαν ως καθαρό αποτέλεσμα προ φόρων κέρδη ύψους 413 εκατ. € (έναντι 377 εκατ. € το 2014) το οποίο επιβαρύνθηκε με φόρους ύψους 108 εκατ. €, φτάνοντας σε κέρδη μετά φόρων 306 εκατ. €. Υπενθυμίζεται ότι το 2014 το αντίστοιχο αποτέλεσμα ήταν κερδοφόρο κατά 244 εκατομμύρια € μετά τη φορολογία (όπως φαίνεται στον πίνακα που ακολουθεί).

Εκατομμύρια €	2015	2014	Μεταβολή
Αποτέλεσμα ασφαλίσεων Ζωής	323,0	634,2	-49,1%
Αποτέλεσμα ασφάλισης Αστικής ευθύνης οχημάτων	332,1	364,3	-8,8%
Αποτέλεσμα Λοιπών κλάδων ζημιών	423,8	479,0	-11,5%
Σύνολο τεχνικών αποτελεσμάτων	1.078,9	1.477,5	-27,0%
Κέρδη (προ φόρων)	413,1	377,4	+9,5%
Σύνολο φόρων	107,6	133,4	-19,3%
Αποτέλεσμα χρήσης	305,5	244,0	+25,2%

¹ Προβλέψεις ασφαλίσεων ζωής που οι ασφαλισμένοι φέρουν τον επενδυτικό κίνδυνο

Περιεχόμενα

Σύνοψη βασικών σημείων	2
Περιεχόμενα.....	4
Γραφήματα.....	5
Πίνακες.....	5
Εισαγωγή.....	7
Μεθοδολογικές παρατηρήσεις.....	7
1. Ασφαλιστικές επιχειρήσεις	9
2. Συνοπτικές οικονομικές καταστάσεις.....	11
3. Ισολογισμός.....	20
3.1 Ενεργητικό.....	20
3.1.1 Επενδύσεις	21
3.1.2 Απαιτήσεις και λοιπά στοιχεία Ενεργητικού	22
3.2 Παθητικό.....	24
3.2.1 Ίδια κεφάλαια	25
3.2.2 Ασφαλιστικές προβλέψεις	26
4. Καταστάσεις Λογαριασμών Εκμετάλλευσης	27
4.1 Λογαριασμός εκμετάλλευσης ασφαλίσεων Ζωής	27
4.1.1 Ανάλυση εσόδων ασφαλίσεων Ζωής.....	28
4.1.2 Ανάλυση εξόδων ασφαλίσεων Ζωής	30
4.2 Λογαριασμός Εκμετάλλευσης Ασφαλίσεως Αστικής ευθύνης οχημάτων.....	32
4.2.1 Ανάλυση εσόδων ασφαλίσεως αστικής ευθύνης οχημάτων	32
4.2.2 Ανάλυση εξόδων ασφαλίσεως αστικής ευθύνης οχημάτων.....	34
4.3 Λογαριασμός Εκμετάλλευσης Ασφαλίσεων Λοιπών κλάδων κατά ζημιών.....	36
4.3.1 Ανάλυση εσόδων ασφαλίσεων Λοιπών κλάδων κατά ζημιών	36
4.3.2 Ανάλυση εξόδων ασφαλίσεων Λοιπών κλάδων κατά ζημιών.....	38
4.4 Συγκεντρωτικά στοιχεία εκμεταλλεύσεως του συνόλου των κλάδων ασφαλίσεων (Ζωής και Ζημιών).....	40
4.4.1 Ανάλυση εσόδων συνόλου κλάδων ασφαλίσεων	40
4.4.2 Ανάλυση εξόδων συνόλου κλάδων ασφαλίσεων.....	42
5. Κατάσταση Αποτελεσμάτων Χρήσης.....	44
Appendix: Executive summary.....	46

Γραφήματα

Γράφημα 1: Αριθμός ασφαλιστικών επιχειρήσεων στην Ελλάδα.....	9
Γράφημα 2: Διαχρονική εξέλιξη στοιχείων του Ενεργητικού.....	20
Γράφημα 3: Διαχρονική διάρθρωση των επενδύσεων	22
Γράφημα 4: Διαχρονική εξέλιξη στοιχείων του Παθητικού	25
Γράφημα 5: Έσοδα – έξοδα ασφαλίσεων Ζωής	28
Γράφημα 6: Ανάλυση εσόδων ασφαλίσεων Ζωής	29
Γράφημα 7: Έσοδα – έξοδα ασφαλίσεως αστικής ευθύνης οχημάτων	32
Γράφημα 8: Ανάλυση εσόδων ασφαλίσεως αστικής ευθύνης οχημάτων (εκατομμύρια €) ..	33
Γράφημα 9: Έσοδα - έξοδα ασφαλίσεων λοιπών κλάδων κατά ζημιών	36
Γράφημα 10: Ανάλυση εσόδων λοιπών κλάδων κατά ζημιών.....	37
Γράφημα 11: Έσοδα – έξοδα συνόλου κλάδων ασφαλίσεων	40
Γράφημα 12: Ανάλυση εσόδων συνόλου κλάδων ασφαλίσεων.....	41
Γράφημα 13: Διαχρονική εξέλιξη τεχνικών αποτελεσμάτων	44
Γράφημα 14: Αποτελέσματα χρήσης.....	45

Πίνακες

Πίνακας 1: Ασφαλιστικές επιχειρήσεις ανά κλάδο δραστηριότητας.....	9
Πίνακας 2: Εθνικότητα έδρας των Υποκαταστημάτων.....	10
Πίνακας 3: Ισολογισμός συνόλου ασφαλιστικών επιχειρήσεων, 2015 (Ενεργητικό).....	11
Πίνακας 4: Ισολογισμός συνόλου ασφαλιστικών επιχειρήσεων, 2015 (Παθητικό)	12
Πίνακας 5: Λογαριασμός εκμετάλλευσης ασφαλίσεων Ζωής συνόλου ασφαλιστικών επιχειρήσεων 2015 (Έσοδα)	13
Πίνακας 6: Λογαριασμός εκμετάλλευσης ασφαλίσεων Ζωής συνόλου ασφαλιστικών επιχειρήσεων 2015 (Έξοδα).....	14
Πίνακας 7: Λογαριασμός εκμετάλλευσης ασφάλισης αστικής ευθύνης οχημάτων συνόλου ασφαλιστικών επιχειρήσεων 2015 (Έσοδα).....	15
Πίνακας 8: Λογαριασμός εκμετάλλευσης ασφάλισης αστικής ευθύνης οχημάτων συνόλου ασφαλιστικών επιχειρήσεων 2015 (Έξοδα)	16
Πίνακας 9: Λογαριασμός εκμετάλλευσης ασφαλίσεων λοιπών κλάδων κατά ζημιών συνόλου ασφαλιστικών επιχειρήσεων 2015 (Έσοδα).....	17
Πίνακας 10: Λογαριασμός εκμετάλλευσης ασφαλίσεων λοιπών κλάδων κατά ζημιών συνόλου ασφαλιστικών επιχειρήσεων 2015 (Έξοδα)	18
Πίνακας 11: Κατάσταση αποτελεσμάτων χρήσης συνόλου ασφαλιστικών επιχειρήσεων 2015	19
Πίνακας 12: Στοιχεία του Ενεργητικού 2015	20
Πίνακας 13: Μεταβολή των στοιχείων του Ενεργητικού	21
Πίνακας 14: Διάρθρωση των επενδύσεων	21
Πίνακας 15: Μεταβολή των επενδύσεων.....	22
Πίνακας 16: Μεταβολή των λοιπών στοιχείων του Ενεργητικού	23
Πίνακας 17: Ανάλυση των απαιτήσεων.....	23

Πίνακας 18: Μεταβολή των απαιτήσεων	23
Πίνακας 19: Στοιχεία του Παθητικού	24
Πίνακας 20: Μεταβολή των στοιχείων του Παθητικού	24
Πίνακας 21: Ίδια κεφάλαια 2015	25
Πίνακας 22: Μεταβολή Ιδίων κεφαλαίων	26
Πίνακας 23: Ασφαλιστικές προβλέψεις	26
Πίνακας 24: Μεταβολή ασφαλιστικών προβλέψεων	26
Πίνακας 25: Στοιχεία εκμεταλλεύσεως ασφαλίσεων Ζωής	27
Πίνακας 26: Ανάλυση εσόδων ασφαλίσεων Ζωής	28
Πίνακας 27: Μεταβολή εσόδων ασφαλίσεων Ζωής	29
Πίνακας 28: Ανάλυση ίδιας κράτησης δεδουλευμένων ασφαλιστρων ασφαλίσεων Ζωής ...	30
Πίνακας 29: Ανάλυση εξόδων ασφαλίσεων Ζωής	30
Πίνακας 30: Μεταβολή εξόδων ασφαλίσεων Ζωής	31
Πίνακας 31: Ανάλυση ίδιας κράτησης αποζημιώσεων ασφαλίσεων Ζωής	31
Πίνακας 32: Στοιχεία εκμεταλλεύσεως ασφαλίσεως αστικής ευθύνης οχημάτων	32
Πίνακας 33: Ανάλυση εσόδων ασφαλίσεως αστικής ευθύνης οχημάτων	33
Πίνακας 34: Μεταβολή εσόδων ασφαλίσεως αστικής ευθύνης οχημάτων	33
Πίνακας 35: Ανάλυση ίδιας κράτησης δεδουλευμένων ασφαλιστρων αστικής ευθύνης οχημάτων	34
Πίνακας 36: Ανάλυση εξόδων ασφαλίσεων αστικής ευθύνης οχημάτων	34
Πίνακας 37: Μεταβολή εξόδων ασφαλίσεως αστικής ευθύνης οχημάτων	35
Πίνακας 38: Ανάλυση ίδιας κράτησης αποζημιώσεων ασφαλίσεως αστικής ευθύνης οχημάτων	35
Πίνακας 39: Στοιχεία εκμεταλλεύσεως ασφαλίσεων λοιπών κλάδων κατά ζημιών	36
Πίνακας 40: Ανάλυση εσόδων ασφαλίσεων λοιπών κλάδων κατά ζημιών	37
Πίνακας 41: Μεταβολή εσόδων ασφαλίσεων λοιπών κλάδων κατά ζημιών	37
Πίνακας 42: Ανάλυση ίδιας κράτησης δεδουλευμένων ασφαλιστρων ασφαλίσεων λοιπών κλάδων κατά ζημιών	38
Πίνακας 43: Ανάλυση εξόδων λοιπών κλάδων κατά ζημιών	38
Πίνακας 44: Μεταβολή εξόδων ασφαλίσεων λοιπών κλάδων κατά ζημιών	39
Πίνακας 45: Ανάλυση Ίδιας κράτησης Αποζημιώσεων λοιπών κλάδων κατά ζημιών	39
Πίνακας 46: Στοιχεία εκμεταλλεύσεως συνόλου κλάδων ασφαλίσεων	40
Πίνακας 47: Ανάλυση εσόδων συνόλου κλάδων ασφαλίσεων	41
Πίνακας 48: Μεταβολή εσόδων συνόλου κλάδων ασφαλίσεων	41
Πίνακας 49: Ανάλυση ίδιας κράτησης συνόλου κλάδων ασφαλίσεων	42
Πίνακας 50: Ανάλυση εξόδων συνόλου κλάδων ασφαλίσεως	42
Πίνακας 51: Μεταβολή εξόδων συνόλου κλάδων ασφαλίσεων	43
Πίνακας 52: Ανάλυση ίδιας κράτησης αποζημιώσεων συνόλου κλάδων ασφαλίσεων	43
Πίνακας 53: Τεχνικά αποτελέσματα ασφαλίσεων	44
Πίνακας 54: Αποτελέσματα χρήσης	45

Εισαγωγή

Σε αυτή τη μελέτη, εμφανίζονται τα συγκεντρωτικά οικονομικά στοιχεία των ασφαλιστικών επιχειρήσεων που δραστηριοποιήθηκαν στην Ελλάδα κατά τη διάρκεια του οικονομικού έτους 2015. Η Υπηρεσία Μελετών και Στατιστικής της Ε.Α.Ε.Ε. εργάστηκε για τη συλλογή των δημοσιευμένων χρηματοοικονομικών καταστάσεων, την καταχώρηση και επεξεργασία των στοιχείων τους, τη συγγραφή της παρούσας αναφοράς και την παρουσίαση των λογιστικών καταστάσεων σε μορφή πινάκων.

Στα επόμενα κεφάλαια, εμφανίζονται τα οικονομικά στοιχεία για το σύνολο των ασφαλιστικών επιχειρήσεων συγκεντρωτικά για το 2015 σε σύγκριση με το 2014. Στο 1^ο κεφάλαιο αναλύεται ο αριθμός των επιχειρήσεων για τις οποίες συλλέχθηκαν οικονομικές καταστάσεις και στο 2^ο κεφάλαιο η συγκεντρωτική χρηματοοικονομική κατάστασή τους. Στο 3^ο κεφάλαιο παρουσιάζονται τα στοιχεία του Ισολογισμού, χωρισμένα σε δύο υποπαραγράφους, του Ενεργητικού και του Παθητικού. Στο 4^ο κεφάλαιο παρουσιάζονται ξεχωριστά οι Λογαριασμοί εκμετάλλευσης ασφαλίσεων (Ζωής, Αστικής ευθύνης οχημάτων και Λοιπών κλάδων ζημιών) καθώς και η αθροιστική τους κατάσταση. Στο 5^ο και τελευταίο κεφάλαιο υπολογίζεται το αποτέλεσμα της χρήσης για το σύνολο των ασφαλιστικών επιχειρήσεων.

Μεθοδολογικές παρατηρήσεις

Σε όλη τη μελέτη, τα στοιχεία παρατίθενται με τον ίδιο τρόπο που παρουσιάζονται στις οικονομικές καταστάσεις των ασφαλιστικών επιχειρήσεων, έτσι ώστε να επιτυγχάνεται η τυποποίηση, η ομοιομορφία και η συγκρισιμότητα των μεγεθών.

Σημειώνεται ότι σε εφαρμογή του Ν. 4308/2014 «Ελληνικά Λογιστικά Πρότυπα και συναφείς ρυθμίσεις», καταργείται το Ελληνικό κλαδικό λογιστικό σχέδιο ασφαλιστικών επιχειρήσεων (Π.Δ. 148/1984). Εφεξής, οι ασφαλιστικές επιχειρήσεις με την μορφή της Ανώνυμης Εταιρείας συντάσσουν οικονομικές καταστάσεις με βάση τα Διεθνή Πρότυπα Χρηματοοικονομικής Αναφοράς (Δ.Π.Χ.Α.) όπως αυτά έχουν υιοθετηθεί από την Ευρωπαϊκή Ένωση.

Η σχετική μελέτη των οικονομικών αποτελεσμάτων μέχρι και το έτος 2014 βασιζόταν για την άντληση στοιχείων στις οικονομικές καταστάσεις των ασφαλιστικών επιχειρήσεων (είτε με την μορφή της Ανώνυμης Εταιρείας είτε του Αλληλασφαλιστικού συνεταιρισμού ή του Υποκαταστήματος αλλοδαπής ασφαλιστικής επιχείρησης) οι οποίες είχαν συνταχθεί με το κλαδικό λογιστικό σχέδιο ασφαλιστικών επιχειρήσεων, ενώ για τα στοιχεία του έτους 2015 και στο εξής θα τροφοδοτείται με στοιχεία τα οποία έχουν συνταχθεί με βάση τα Δ.Π.Χ.Α.

Όμως, για τα Υποκαταστήματα των αλλοδαπών ασφαλιστικών επιχειρήσεων των οποίων η έδρα βρίσκεται εντός της Ευρωπαϊκής Ένωσης, έγινε χρήση των σε κάθε περίπτωση διαθέσιμων οικονομικών καταστάσεων (είτε συνοπτικών οικονομικών καταστάσεων για εποπτικούς σκοπούς ή των αντίστοιχων με χρήση Δ.Π.Χ.Α.).

Όπως γίνεται φανερό, οι δύο διαφορετικές λογιστικές προσεγγίσεις οδηγούν σε διαφορετικό χειρισμό ορισμένων οικονομικών μεγεθών, με συνέπεια τη διαφοροποίηση του τρόπου υπολογισμού των συνόλων της χρήσης εξ αυτού του γεγονότος. Συνεπώς, τα οικονομικά αποτελέσματα των ετών 2014 και 2015 δεν είναι απολύτως συγκρίσιμα μεταξύ τους, ιδίως σε ότι αφορά το αποτέλεσμα της χρήσης.

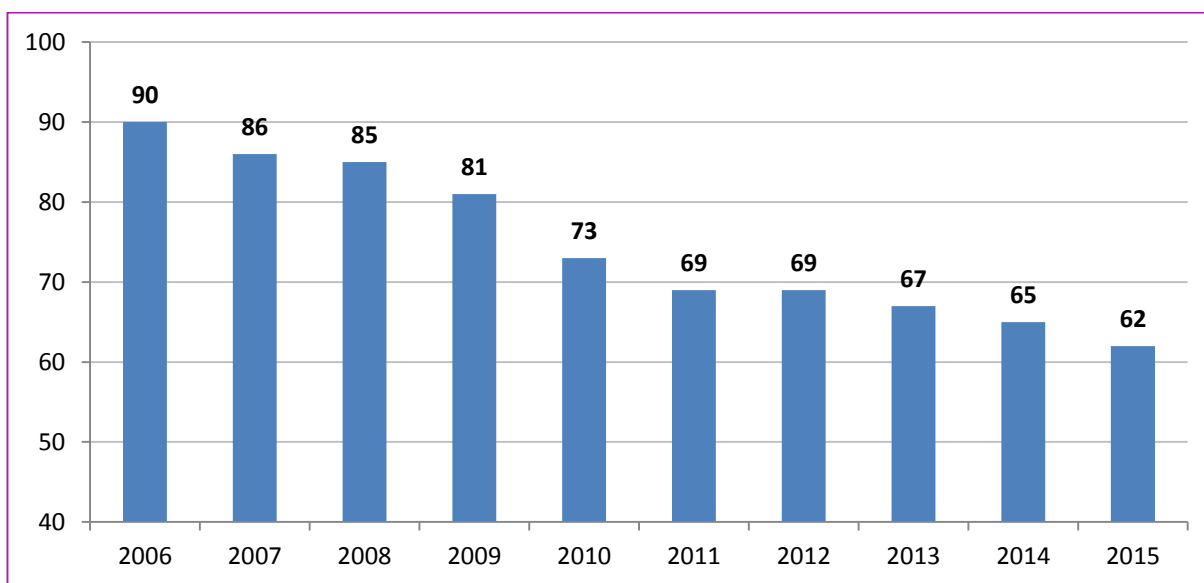
Σε κάθε περίπτωση και για την επίτευξη της καταγραφής μιας ελάχιστης πληροφόρησης κοινής, αντιπροσωπευτικής και συγκρίσιμης στο μέτρο του εφικτού, τόσο μεταξύ των ετών 2014 και 2015 όσο και για το σύνολο των ασφαλιστικών επιχειρήσεων εντός του 2015, έγινε χρήση των συνοπτικών οικονομικών καταστάσεων της 31/12/2015 που δημοσιοποιήθηκαν (με βάση το πρότυπο της σχετικής υπουργικής απόφασης) αλλά δεν είναι γνωστό ποιος από τους δύο τύπους λογιστικών σχεδίων χρησιμοποιήθηκε για την σύνταξη των λογαριασμών.

Αποτέλεσμα της προσέγγισης αυτής είναι η εφαρμογή ομαδοποίησης σε κάποιους λογαριασμούς, με συνέπεια την απώλεια αναλυτικής πληροφόρησης.

1. Ασφαλιστικές επιχειρήσεις

Η ομαδοποίηση των ασφαλιστικών επιχειρήσεων ανά κλάδο δραστηριότητας, νομικής μορφής και βάσει της εθνικότητας της έδρας των υποκαταστημάτων φαίνεται στους πίνακες 1 και 2. Επίσης, στο παρακάτω διάγραμμα φαίνεται η διαχρονική εξέλιξη του αριθμού των ασφαλιστικών επιχειρήσεων που παρουσίασαν δραστηριότητα στην Ελλάδα τα αντίστοιχα έτη.

Γράφημα 1: Αριθμός ασφαλιστικών επιχειρήσεων στην Ελλάδα



Πίνακας 1: Ασφαλιστικές επιχειρήσεις ανά κλάδο δραστηριότητας

	Ζωής	Ζημιών	Μικτές	Σύνολο 2015	Σύνολο 2014
Ανώνυμες ασφαλιστικές επιχειρήσεις	11	19	11	41	43
Υποκαταστήματα αλλοδαπών ασφ. επιχειρήσεων	1	17	0	18	19
Αλληλασφαλιστικοί συνεταιρισμοί	0	3	0	3	3
Σύνολο	12	39	11	62	65

Πίνακας 2: Εθνικότητα έδρας των Υποκαταστημάτων

	2015	2014
Ηνωμένο Βασίλειο	5	5
Κύπρος	5	5
Γαλλία	2	3
Γερμανία	2	2
Βέλγιο	1	1
Ισπανία	1	1
Ολλανδία	1	1
Σύνολο εντός ΕΕ	17	18

	2015	2014
Φιλιππίνες	1	1
Σύνολο εκτός ΕΕ	1	1

Στις επόμενες σελίδες εμφανίζονται οι συγκεντρωτικές οικονομικές καταστάσεις του συνόλου των ασφαλιστικών επιχειρήσεων οι οποίες δραστηριοποιήθηκαν στην Ελλάδα το 2015, σύμφωνα με τη μορφή των αντίστοιχων δημοσιευμένων:

- Ισολογισμός (Ενεργητικό – Παθητικό)
- Λογαριασμός Εκμεταλλεύσεως (Έσοδα – Έξοδα)
 - Ασφαλίσεων Ζωής
 - Ασφάλισης Αστικής ευθύνης οχημάτων
 - Λοιπών ασφαλίσεων κατά Ζημιών
- Κατάσταση Αποτελεσμάτων Χρήσης

ΣΥΝΟΠΤΙΚΕΣ ΟΙΚΟΝΟΜΙΚΕΣ ΚΑΤΑΣΤΑΣΕΙΣ

Πίνακας 4: Ισολογισμός συνόλου ασφαλιστικών επιχειρήσεων, 2015 (Παθητικό)

Παθητικό	εκατ. €	εκατ. €	εκατ. €
A. Ίδια κεφάλαια			
Μετοχικό κεφάλαιο / Λογ-μός έδρας / Εγγύηση		1.396,2	
Αποθεματικά κεφάλαια		2.522,4	
Αποτελέσματα εις νέον		-934,1	2.984,6
Γ. Ασφαλιστικές προβλέψεις			
I. Ασφαλίσεων Ζωής			
Συμμετοχή ασφαλιστικών επιχειρήσεων		5.968,0	
Συμμετοχή αντασφαλιστών		88,0	6.056,0
II. Ασφαλίσεων Ζημιών	Αστικής ευθύνης χερσαίων οχημάτων	Λοιπών ασφαλίσεων κατά Ζημιών	
Συμμετοχή ασφαλιστικών επιχειρήσεων	2.111,2	751,7	2.862,9
Συμμετοχή αντασφαλιστών	322,4	378,5	701,0
<u>Σύνολο ασφαλίσεων κατά Ζημιών</u>	<u>2.433,7</u>	<u>1.130,2</u>	<u>3.563,9</u>
<u>Σύνολο ασφαλιστικών προβλέψεων</u>			<u>9.619,9</u>
Δ. Προβλέψεις για λογαριασμό ασφαλισμένων Ζωής			1.818,2
Ε. Προβλέψεις για κινδύνους και έξοδα			157,2
Ζ. Υποχρεώσεις			
Αντασφαλιστές		150,9	
Δικαιούχοι προμηθειών παραγωγής		57,7	
Πράκτορες & Μεσίτες - γραμμάτια & επιταγές πληρωτέες		97,1	
Συνδεδεμένες και συμμετοχικού ενδιαφέροντος επιχειρήσεις		7,6	
Δάνεια μειωμένης διασφάλισης		4,5	
Ομολογιακά δάνεια		79,6	
Υποχρεώσεις για φόρους και τέλη		146,3	
Ασφαλιστικοί οργανισμοί		22,1	
Μερίσματα πληρωτέα		3,5	
Λοιπές υποχρεώσεις		727,1	1.296,3
Η. Μεταβατικοί λογαριασμοί Παθητικού			79,2
Σύνολο Παθητικού			15.955,3

ΣΥΝΟΠΤΙΚΕΣ ΟΙΚΟΝΟΜΙΚΕΣ ΚΑΤΑΣΤΑΣΕΙΣ

Πίνακας 6: Λογαριασμός εκμετάλλευσης ασφαλίσεων Ζωής συνόλου ασφαλιστικών επιχειρήσεων 2015 (Εξόδα)

Έξοδα	εκατ. €	εκατ. €	εκατ. €
5. Ασφαλιστικές αποζημιώσεις - Συμμετοχές στα κέρδη			
α) Πληρωθείσες αποζημιώσεις και παροχές	1.600,9		
Μείον : Αναλογία αντασφαλιστών	43,5	1.557,3	
ΣΥΝ			
β) Προβλέψεις εκκρεμών ζημιών κλειομένης χρήσεως	475,2		
Μείον : Συμμετοχή αντασφαλιστών	76,3	398,9	
ΜΕΙΟΝ			
γ) Προβλέψεις εκκρεμών ζημιών προηγούμενης χρήσεως	430,1		
Μείον : Συμμετοχή αντασφαλιστών	64,8	365,3	1.590,9
6. Λοιπές ασφαλιστικές προβλέψεις			
α) Λοιπές προβλέψεις κλειομ. χρήσεως	45,1		
Μείον : Συμμετοχή αντασφαλιστών	2,3	42,7	
β) Μείον : Λοιπές προβλέψεις προηγ. χρήσεως	48,4		
Μείον : Συμμετοχή αντασφαλιστών	2,5	45,9	-3,2
7. Προμήθειες παραγωγής & συναφή έξοδα			211,4
Σύνολο εξόδων			1.799,1
Τεχνικό αποτέλεσμα (κέρδη / ζημίες) ασφαλίσεων Ζωής			322,98

ΣΥΝΟΠΤΙΚΕΣ ΟΙΚΟΝΟΜΙΚΕΣ ΚΑΤΑΣΤΑΣΕΙΣ

Πίνακας 7: Λογαριασμός εκμετάλλευσης ασφάλισης αστικής ευθύνης οχημάτων συνόλου ασφαλιστικών επιχειρήσεων 2015 (Έσοδα)

Έσοδα	εκατ. €	εκατ. €	εκατ. €
1. Δεδουλευμένα ασφάλιστρα			
α) Ακαθάριστα εγγεγραμμένα ασφάλιστρα	713,4		
β) Μείον : Αντασφάλιστρα	104,8	608,6	
ΜΕΙΟΝ			
γ) Προβλέψεις για μη δεδουλευμένα ασφάλιστρα και κινδύνους σε ισχύ κλεισμένης χρήσεως	259,5		
Μείον : Συμμετοχή αντασφαλιστών	12,0	247,5	
ΣΥΝ			
δ) Προβλέψεις για μη δεδουλευμένα ασφάλιστρα και κινδύνους σε ισχύ προηγούμενης χρήσεως	300,2		
Μείον : Συμμετοχή αντασφαλιστών	14,0	286,2	647,2
2. Έσοδα επενδύσεων			64,9
4. Δικαιώματα συμβολαίων & λοιπά έσοδα			176,2
Σύνολο εσόδων			888,3

ΣΥΝΟΠΤΙΚΕΣ ΟΙΚΟΝΟΜΙΚΕΣ ΚΑΤΑΣΤΑΣΕΙΣ

Πίνακας 8: Λογαριασμός εκμετάλλευσης ασφάλισης αστικής ευθύνης οχημάτων συνόλου ασφαλιστικών επιχειρήσεων 2015 (Έξοδα)

Έξοδα	εκατ. €	εκατ. €	εκατ. €
5. Ασφαλιστικές αποζημιώσεις			
α) Πληρωθείσες αποζημιώσεις και παροχές	498,6		
Μείον : Αναλογία αντασφαλιστών	70,4	428,2	
ΣΥΝ			
β) Προβλέψεις εκκρεμών ζημιών κλειομένης χρήσεως	2.116,1		
Μείον : Συμμετοχή αντασφαλιστών	308,0	1.808,1	
ΜΕΙΟΝ			
γ) Προβλέψεις εκκρεμών ζημιών προηγούμενης χρήσεως	2.203,9		
Μείον : Συμμετοχή αντασφαλιστών	356,5	1.847,5	388,8
6. Λοιπές Ασφαλιστικές προβλέψεις			
α) Λοιπές προβλέψεις κλειομ. χρήσεως	49,9		
Μείον : Συμμετοχή αντασφαλιστών	0,7	49,2	
β) Μείον : Λοιπές προβλέψεις προηγ. χρήσεως	52,1		
Μείον : Συμμετοχή αντασφαλιστών	0,7	51,4	-2,2
7. Προμήθειες παραγωγής & συναφή έξοδα			169,6
Σύνολο εξόδων			556,2
Τεχνικό αποτέλεσμα (κέρδη / ζημίες) ασφαλ. αστ. ευθύνης οχημάτων			332,1

ΣΥΝΟΠΤΙΚΕΣ ΟΙΚΟΝΟΜΙΚΕΣ ΚΑΤΑΣΤΑΣΕΙΣ

Πίνακας 9: Λογαριασμός εκμετάλλευσης ασφαλίσεων λοιπών κλάδων κατά ζημιών συνόλου ασφαλιστικών επιχειρήσεων 2015 (Έσοδα)

Έσοδα	εκατ. €	εκατ. €	εκατ. €
1. Δεδουλευμένα ασφάλιστρα			
α) Ακαθάριστα εγγεγραμμένα ασφάλιστρα	982,1		
β) Μείον : Αντασφάλιστρα	325,3	656,7	
ΜΕΙΟΝ			
γ) Προβλέψεις για μη δεδουλευμένα ασφάλιστρα και κινδύνους σε ισχύ κλεισμένης χρήσεως	384,3		
Μείον : Συμμετοχή αντασφαλιστών	78,5	305,8	
ΣΥΝ			
δ) Προβλέψεις για μη δεδουλευμένα ασφάλιστρα και κινδύνους σε ισχύ προηγούμενης χρήσεως	394,8		
Μείον : Συμμετοχή αντασφαλιστών	83,7	311,1	662,0
2. Έσοδα επενδύσεων			34,6
4. Δικαιώματα συμβολαίων & λοιπά έσοδα			142,6
Σύνολο εσόδων			839,3

ΣΥΝΟΠΤΙΚΕΣ ΟΙΚΟΝΟΜΙΚΕΣ ΚΑΤΑΣΤΑΣΕΙΣ

Πίνακας 10: Λογαριασμός εκμετάλλευσης ασφαλίσεων λοιπών κλάδων κατά ζημιών συνόλου ασφαλιστικών επιχειρήσεων 2015 (Έξοδα)

Έξοδα	εκατ. €	εκατ. €	εκατ. €
5. Ασφαλιστικές αποζημιώσεις			
α) Πληρωθείσες αποζημιώσεις και παροχές	265,7		
Μείον : Αναλογία αντασφαλιστών	65,5	200,2	
ΣΥΝ			
β) Προβλέψεις εκκρεμών ζημιών κλειομένης χρήσεως	732,7		
Μείον : Συμμετοχή αντασφαλιστών	295,9	436,8	
ΜΕΙΟΝ			
γ) Προβλέψεις εκκρεμών ζημιών προηγούμενης χρήσεως	673,1		
Μείον : Συμμετοχή αντασφαλιστών	258,2	414,9	222,0
6. Λοιπές ασφαλιστικές προβλέψεις			
α) Λοιπές προβλέψεις κλειομ. χρήσεως	12,0		
Μείον : Συμμετοχή αντασφαλιστών	3,2	8,8	
β) Μείον : Λοιπές προβλέψεις προηγ. χρήσεως	14,1		
Μείον : Συμμετοχή αντασφαλιστών	4,3	9,8	-1,1
7. Προμήθειες παραγωγής & συναφή έξοδα			194,5
Σύνολο εξόδων			415,5
Τεχνικό αποτέλεσμα (κέρδη / ζημιές) ασφαλ. λοιπών κλάδων Ζημιών			423,8

Πίνακας 11: Κατάσταση αποτελεσμάτων χρήσης συνόλου ασφαλιστικών επιχειρήσεων 2015

Αποτελέσματα εκμεταλλεύσεως	εκατ. €	εκατ. €
Τεχνικό αποτέλεσμα ασφαλίσεων ζωής	323,0	
Τεχνικό αποτέλεσμα ασφαλ. αστικής ευθύνης οχημάτων	332,1	
Τεχνικό αποτέλεσμα ασφαλ. λοιπών κλάδων ζημιών	423,8	
Συνολικά αποτελέσματα (κέρδη / ζημίες) εκμεταλλεύσεως		1.078,9
Αποτέλεσμα χρήσεως (προ φόρων)		413,1
Φόροι	107,6	
Καθαρό αποτέλεσμα χρήσεως (μετά φόρων)		305,5

3. Ισολογισμός

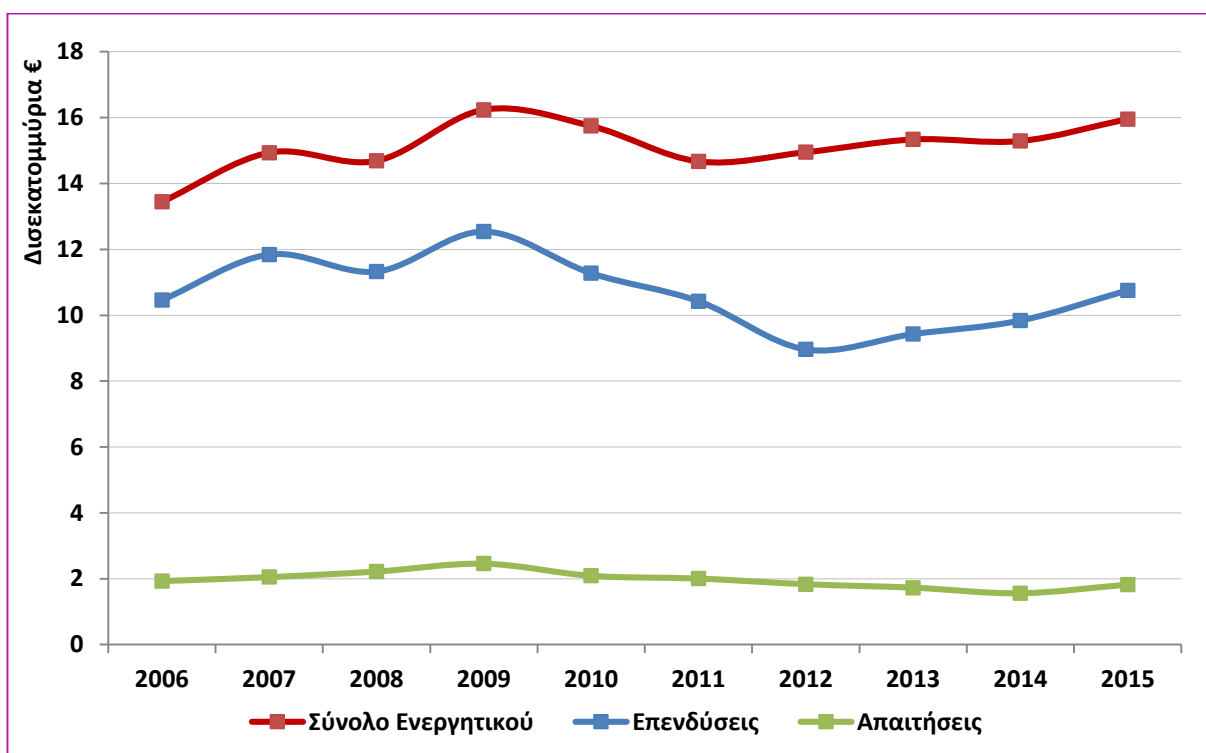
3.1 Ενεργητικό

Το Ενεργητικό διαμορφώθηκε στα 16,0δισ. €, με το μεγαλύτερο μέρος του να είναι σε επενδύσεις (67,4%). Άλλα σημαντικά μέρη του είναι οι απαιτήσεις (11,4%), και οι επενδύσεις για λογαριασμό ασφαλισμένων ζωής (13,2%). Επίσης, συμμετέχουν στη διαμόρφωσή του τα λοιπά στοιχεία (4,7%), οι μεταβατικοί λογαριασμοί (2,7%) και τα έξοδα εγκατάστασης (0,5%).

Πίνακας 12: Στοιχεία του Ενεργητικού 2015

	εκατ. €	%
Οφειλόμενο κεφάλαιο	3,3	0,02%
Έξοδα εγκαταστάσεως	87,6	0,5%
Επενδύσεις	10.755,8	67,4%
Επενδύσεις για λογαριασμό ασφ. Ζωής	2.110,7	13,2%
Απαιτήσεις	1.820,0	11,4%
Λοιπά στοιχεία Ενεργητικού	742,1	4,7%
Μεταβατικοί λογαριασμοί Ενεργητικού	435,8	2,7%
Σύνολο Ενεργητικού	15.955,3	100%

Γράφημα 2: Διαχρονική εξέλιξη στοιχείων του Ενεργητικού



Ισολογισμός

Το Ενεργητικό αυξήθηκε κατά 4,3% το 2015, κυρίως λόγω της αύξησης των επενδύσεων (+9,3%) και των απαιτήσεων (+16,8%). Μειώθηκαν τα λοιπά στοιχεία του Ενεργητικού (-35,3%) και οι επενδύσεις για λογαριασμό ασφαλισμένων Ζωής (-3,4%).

Πίνακας 13: Μεταβολή των στοιχείων του Ενεργητικού

εκατ. €	2015	2014	Μεταβολή
Οφειλόμενο Κεφάλαιο	3,3	1,5	+122,3%
Έξοδα εγκαταστάσεως	87,6	89,1	-1,7%
Επενδύσεις	10.755,8	9.839,1	+9,3%
Επενδύσεις για λογαριασμό ασφ. Ζωής	2.110,7	2.184,6	-3,4%
Απαιτήσεις	1.820,0	1.558,0	+16,8%
Λοιπά στοιχεία Ενεργητικού	742,1	1.146,2	-35,3%
Μεταβατικοί λογαριασμοί Ενεργητικού	435,8	472,0	-7,7%
Σύνολο Ενεργητικού	15.955,3	15.290,4	+4,3%

3.1.1 Επενδύσεις

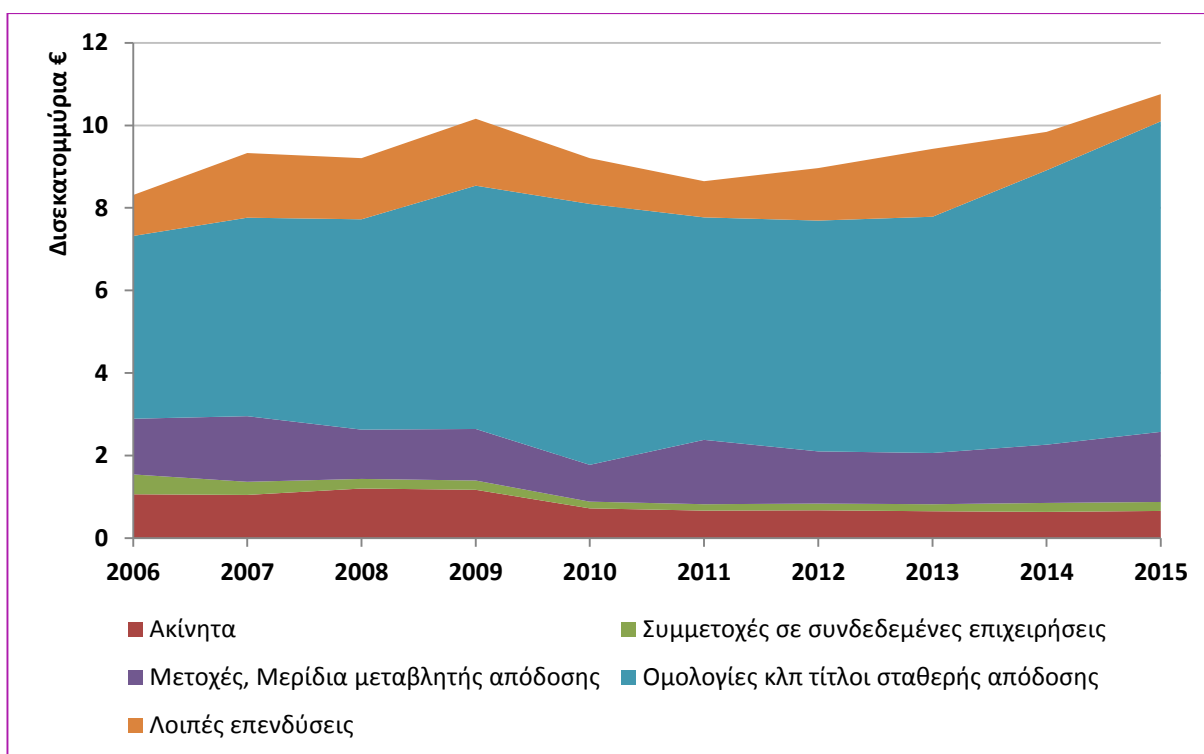
Η συντριπτική τους πλειοψηφία είναι σε ομόλογα και άλλους τίτλους σταθερής απόδοσης (69,9%). Οι υπόλοιπες είναι σε μορφή μετοχών, μεριδίων αμοιβαίων κεφαλαίων και άλλων τίτλων μεταβλητής απόδοσης (15,8%) και σε άλλες μορφές (ακίνητα, λοιπές επενδύσεις και συμμετοχές σε συνδεδεμένες επενδύσεις).

Πίνακας 14: Διάρθρωση των επενδύσεων

	εκατ. €	%
Ακίνητα	658,5	6,1%
Συμμετοχές σε συνδεδεμένες επιχειρήσεις	219,7	2,0%
Μετοχές, μερίδια κλπ τίτλοι μεταβλητής απόδοσης	1.696,7	15,8%
Ομολογίες κλπ τίτλοι σταθερής απόδοσης	7.523,0	69,9%
Λοιπές επενδύσεις	658,0	6,1%
Σύνολο Επενδύσεων	10.755,8	100%

Ως μέγεθος, οι επενδύσεις αυξήθηκαν κατά 9,3% σε σχέση με το 2014. Με εξαίρεση τις λοιπές επενδύσεις που μειώθηκαν κατά 29,2%, όλες οι υπόλοιπες κατηγορίες αυξήθηκαν. Τη μεγαλύτερη αύξηση γνώρισαν οι μετοχές κλπ τίτλοι μεταβλητής απόδοσης (+19,9%) και οι ομολογίες κλπ. τίτλοι σταθερής απόδοσης (+13,2%).

Γράφημα 3: Διαχρονική διάρθρωση των επενδύσεων



Πίνακας 15: Μεταβολή των επενδύσεων

εκατ. €	2015	2014	Μεταβολή
Ακίνητα	658,5	638,2	+3,2%
Συμμετοχές σε συνδεδεμένες επιχειρήσεις	219,7	211,7	+3,8%
Μετοχές, μερίδια κλπ τίτλοι μεταβλητής απόδοσης	1.696,7	1.415,4	+19,9%
Ομολογίες κλπ τίτλοι σταθερής απόδοσης	7.523,0	6.644,4	+13,2%
Λοιπές επενδύσεις	658,0	929,5	-29,2%
Σύνολο επενδύσεων	10.755,8	9.839,1	+9,3%

3.1.2 Απαιτήσεις και λοιπά στοιχεία Ενεργητικού

Οι απαιτήσεις, το δεύτερο μεγαλύτερο στοιχείο του Ενεργητικού μετά τις επενδύσεις (συνολικά), αυξήθηκαν κατά 16,8%. Σημαντική μείωση παρατηρήθηκε στα χρηματικά διαθέσιμα (-36,5%).

Πίνακας 16: Μεταβολή των λοιπών στοιχείων του Ενεργητικού

εκατ. €	2015	2014	Μεταβολή
Απαιτήσεις	1.820,0	1.558,0	+16,8%
Εξοπλισμός	43,1	45,4	-5,1%
Χρηματικά διαθέσιμα	699,0	1.100,8	-36,5%
Σύνολο	2.562,1	2.704,2	-5,3%

Οι απαιτήσεις αποτελούνται μεταξύ άλλων από τους χρεώστες ασφαλίτρων (συμμετοχή 18,5%) και τους ληξιπρόθεσμους χρεώστες ασφαλίτρων (3,6%). Οι απαιτήσεις σχετικά με τους χρεώστες ασφαλίτρων μειώθηκαν κατά 12,8% ενώ οι χρεώστες ασφαλίτρων ληξιπρόθεσμων δόσεων μειώθηκαν κατά 33,1%.

Πίνακας 17: Ανάλυση των απαιτήσεων

	εκατ. €	%
Χρεώστες ασφαλίτρων	336,1	18,5%
Χρεώστες ασφαλίτρων ληξιπρόθεσμων δόσεων	65,9	3,6%
Λοιπές απαιτήσεις	1.418,0	77,9%
Σύνολο	1.820,0	100%

Πίνακας 18: Μεταβολή των απαιτήσεων

εκατ. €	2015	2014	Μεταβολή
Χρεώστες ασφαλίτρων	336,1	385,6	-12,8%
Χρεώστες ασφαλίτρων ληξιπρόθεσμων δόσεων	65,9	98,5	-33,1%
Λοιπές απαιτήσεις	1.418,0	1.073,8	+32,1%
Σύνολο	1.820,0	1.557,9	+16,8%

3.2 Παθητικό

Το σύνολο του Παθητικού έφτασε τα 16,0 δισ. € και τα μεγαλύτερα συστατικά του είναι οι ασφαλιστικές προβλέψεις ασφαλίσεων Ζωής (38,0%), οι ασφαλιστικές προβλέψεις ασφαλίσεων κατά Ζημιών (22,3%) και οι προβλέψεις για τους ασφαλισμένους ζωής που φέρουν τον επενδυτικό κίνδυνο (11,4%). Οι υποχρεώσεις φτάνουν στο 8,1% του Παθητικού και τα ίδια κεφάλαια αποτελούν το 18,7% του συνόλου.

Πίνακας 19: Στοιχεία του Παθητικού

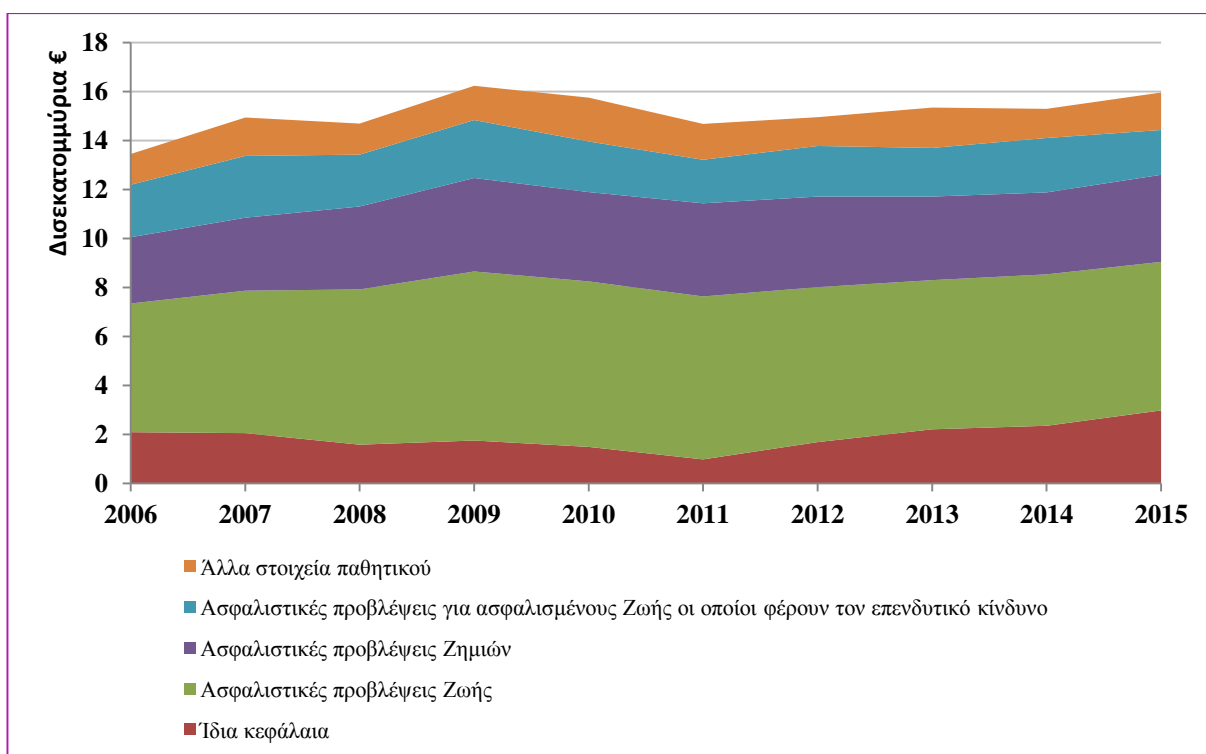
	εκατ. €	%
Ίδια κεφάλαια	2.984,6	18,7%
Ασφαλιστικές προβλέψεις ασφαλίσεων Ζωής	6.056,0	38,0%
Ασφαλιστικές προβλέψεις ασφαλίσεων κατά Ζημιών	3.563,9	22,3%
Προβλέψεις ασφ. Ζωής που φέρουν τον επενδυτικό κίνδυνο	1.818,2	11,4%
Προβλέψεις για κινδύνους και έξοδα	157,2	1,0%
Υποχρεώσεις	1.296,3	8,1%
Μεταβατικοί λογαριασμοί Παθητικού	79,2	0,5%
Σύνολο Παθητικού	15.955,3	100%

Το Παθητικό αυξήθηκε σε σχέση με το 2014. Αύξηση σημειώθηκε στα ίδια κεφάλαια (+27,2%), στις ασφαλιστικές προβλέψεις ασφαλίσεων κατά Ζημιών (+6,6%) και στις υποχρεώσεις (+28,9%). Αντίθετη πορεία ακολούθησαν οι προβλέψεις ασφαλίσεων Ζωής (-2,2%) και οι προβλέψεις ασφαλίσεων ζωής που οι ασφαλισμένοι φέρουν τον επενδυτικό κίνδυνο (-18,2%).

Πίνακας 20: Μεταβολή των στοιχείων του Παθητικού

	εκατ. €	2015	2014	Μεταβολή
Ίδια κεφάλαια	2.984,6	2.346,1	2.346,1	+27,2%
Ασφαλιστικές προβλέψεις ασφαλίσεων Ζωής	6.056,0	6.056,0	6.189,9	-2,2%
Ασφαλιστικές προβλέψεις ασφαλίσεων κατά Ζημιών	3.563,9	3.563,9	3.343,3	+6,6%
Προβλέψεις ασφ. Ζωής που φέρουν τον επενδυτικό κίνδυνο	1.818,2	1.818,2	2.223,2	-18,2%
Προβλέψεις για κινδύνους και έξοδα	157,2	157,2	149,2	+5,3%
Υποχρεώσεις	1.296,3	1.296,3	1.005,3	+28,9%
Μεταβατικοί λογαριασμοί Παθητικού	79,2	79,2	33,3	+137,8%
Σύνολο Παθητικού	15.955,3	15.955,3	15.290,4	+4,3%

Γράφημα 4: Διαχρονική εξέλιξη στοιχείων του Παθητικού



3.2.1 Ίδια κεφάλαια

Τα ίδια κεφάλαια αυξήθηκαν στα 3,0 δισ. €. Το μεγαλύτερο μέρος τους αποτελούν το μετοχικό κεφάλαιο² και τα αποθεματικά κεφάλαια³. Αρνητικά ήταν τα αποτελέσματα (ζημιές) εις νέον.

Πίνακας 21: Ίδια κεφάλαια 2015

	εκατ. €
Μετοχικό Κεφάλαιο ³	1.396,2
Αποθεματικά κεφάλαια ⁴	2.522,4
Αποτελέσματα εις νέον	-934,1
Σύνολο Ιδίων κεφαλαίων	2.984,6

² Επίσης συναντάται και ως λογαριασμός έδρας ή ασφαλιστική εγγύηση, αναλόγως της μορφής εγκατάστασης της ασφαλιστικής επιχείρησης.

³ Στα αποθεματικά κεφάλαια έχουν ενσωματωθεί οι λογαριασμοί «διαφορά έκδοσης μετοχών & ομολογιών» και «διαφορές αναπροσαρμογής».

Ισολογισμός

Όταν συγκρίνονται τα ίδια κεφάλαια σε σχέση με το 2014, παρατηρείται ότι αυξήθηκαν κατά 27,2%. Το μετοχικό κεφάλαιο γνώρισε αύξηση κατά 6,5% όπως και τα αποθεματικά κεφάλαια (+24,3%), ενώ οι μεταφερόμενες ζημιές εις νέο μειώθηκαν.

Πίνακας 22: Μεταβολή Ιδίων κεφαλαίων

εκατ. €	2015	2014	Μεταβολή
Μετοχικό Κεφάλαιο	1.396,2	1.310,6	+6,5%
Αποθεματικά κεφάλαια	2.522,4	2.029,0	+24,3%
Αποτελέσματα εις νέον	-934,1	-993,5	-
Σύνολο Ιδίων κεφαλαίων	2.984,6	2.346,1	+27,2%

3.2.2 Ασφαλιστικές προβλέψεις

Οι ασφαλιστικές προβλέψεις σχηματίστηκαν κατά πλειοψηφία από τις προβλέψεις ασφαλίσεων ζωής (62,9%) και το υπόλοιπο για ασφαλίσεις κατά ζημιών (37,1%). Σε σχέση με τα στοιχεία του 2014, οι προβλέψεις για τις ασφαλίσεις Ζημιών αυξήθηκαν κατά 6,6% ενώ για τις ασφαλίσεις Ζωής μειώθηκαν κατά 2,2%. Συνολικά, οι προβλέψεις αυξήθηκαν κατά 1,0%.

Πίνακας 23: Ασφαλιστικές προβλέψεις

	εκατ. €	%
I. Προβλέψεις ασφαλίσεων Ζωής	6.056,0	62,9%
II. Προβλέψεις ασφαλίσεων Ζημιών	3.563,9	37,1%
εκ των οποίων		
Αστικής ευθύνης οχημάτων	2.433,7	25,3%
Λοιπών ασφαλίσεων κατά Ζημιών	1.130,2	11,8%
Σύνολο Ασφαλιστικών προβλέψεων	9.619,9	100%

Πίνακας 24: Μεταβολή ασφαλιστικών προβλέψεων

εκατ. €	2015	2014	Μεταβολή
I. Προβλέψεις ασφαλίσεων Ζωής	6.056,0	6.189,9	-2,2%
II. Προβλέψεις ασφαλίσεων Ζημιών	3.563,9	3.343,3	+6,6%
εκ των οποίων			
Αστικής ευθύνης οχημάτων	2.433,7	2.306,6	+5,5%
Λοιπών ασφαλίσεων κατά Ζημιών	1.130,2	1.036,8	+9,0%
Σύνολο Ασφαλιστικών προβλέψεων	9.619,9	9.533,2	+0,9%

4. Καταστάσεις Λογαριασμών Εκμετάλλευσης

Η εξέταση των λογαριασμών εκμετάλλευσης γίνεται ξεχωριστά για καθεμιά από τις τρεις εκμεταλλεύσεις που καταγράφονται στις δημοσιευμένες οικονομικές καταστάσεις και στο τέλος της παραγράφου παρουσιάζεται το άθροισμά τους. Οι λογαριασμοί εκμεταλλεύσεως, όπως καταγράφονται στις οικονομικές καταστάσεις, είναι για τους κλάδους:

- Ασφαλίσεις Ζωής
- Ασφαλίσεις αστικής ευθύνης οχημάτων
- Ασφαλίσεις λοιπών κλάδων κατά Ζημιών.

Όπως έχει ήδη επισημανθεί στις μεθοδολογικές παρατηρήσεις (σελ. 7) της Εισαγωγής στην παρούσα μελέτη, οι δύο διαφορετικές λογιστικές προσεγγίσεις που χρησιμοποιήθηκαν το 2015 (Δ.Π.Χ.Α. και κλαδικό λογιστικό σχέδιο ασφαλιστικών επιχειρήσεων) οδηγούν σε διαφορετικό χειρισμό ορισμένων οικονομικών μεγεθών. Πιο συγκεκριμένα, η σύνταξη των οικονομικών καταστάσεων με τα Δ.Π.Χ.Α. ενδέχεται να επηρεάσει τόσο τα λογιστικά υπόλοιπα των περιουσιακών στοιχείων και των υποχρεώσεων, όπως επίσης και το ύψος των εσόδων και εξόδων της περιόδου αναφοράς. Ενδεικτικά αναφέρεται η εφαρμογή του Δ.Π.Χ.Α. 4 στην ταξινόμηση των συμβολαίων του χαρτοφυλακίου σε ασφαλιστικά και επενδυτικά (ομαδικά επενδυτικά συμβόλαια⁴ και επενδυτικά συμβόλαια τύπου unit linked).

Συνεπώς, τα μεγέθη των λογαριασμών μεταξύ των ετών 2014 και 2015 σε ορισμένα σημεία της ανάλυσης που ακολουθεί δεν είναι απολύτως συγκρίσιμα μεταξύ τους και τα ποσοστά μεταβολής που ακολουθούν καταγράφονται ως ενδεικτικά.

4.1 Λογαριασμός εκμετάλλευσης ασφαλίσεων Ζωής

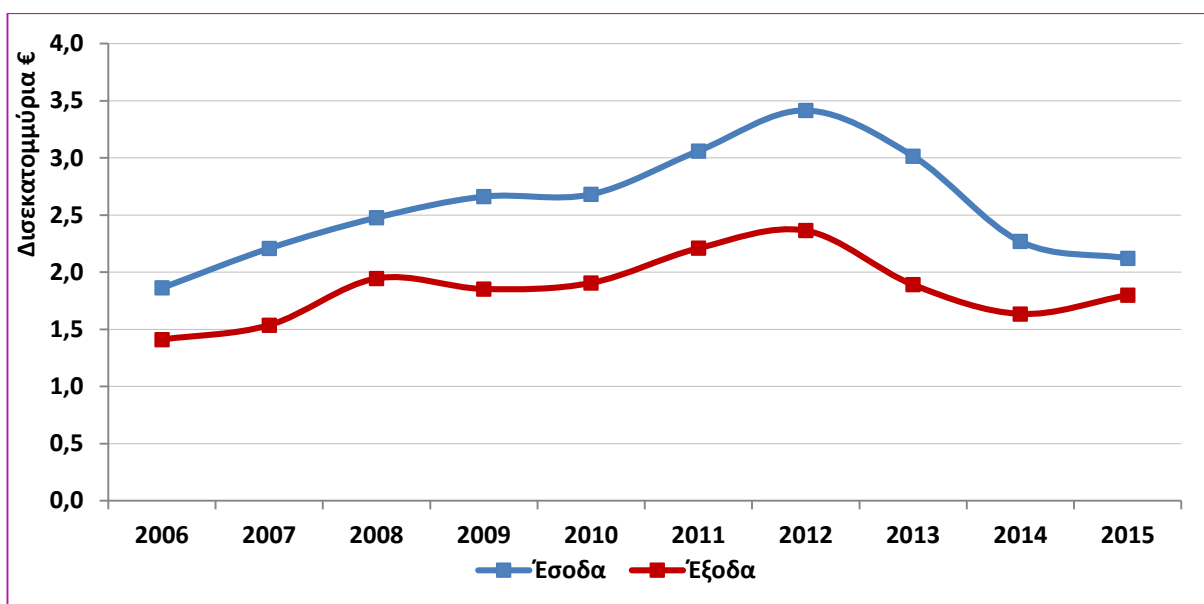
Το τεχνικό αποτέλεσμα του λογαριασμού ασφαλίσεων Ζωής ήταν κερδοφόρο για το 2015, όπως και για τα προηγούμενα έτη. Τα έσοδα διαμορφώθηκαν στα 2,1 δισ. €, μειωμένα κατά 6,5%, ενώ τα έξοδα αυξήθηκαν κατά 10,0% και έφτασαν τα 1,8 δισ. €. Το αποτέλεσμα ήταν μειωμένο κατά 49,1%.

Πίνακας 25: Στοιχεία εκμεταλλεύσεως ασφαλίσεων Ζωής

εκατ. €	2015	2014	Μεταβολή
Έσοδα	2.122,1	2.269,2	-6,5%
Έξοδα	1.799,1	1.635,0	+10,0%
Τεχνικό αποτέλεσμα ασφαλίσεων Ζωής	323,0	634,2	-49,1%

⁴ Deposit Administration Funds - DAF

Γράφημα 5: Έσοδα – έξοδα ασφαλίσεων Ζωής



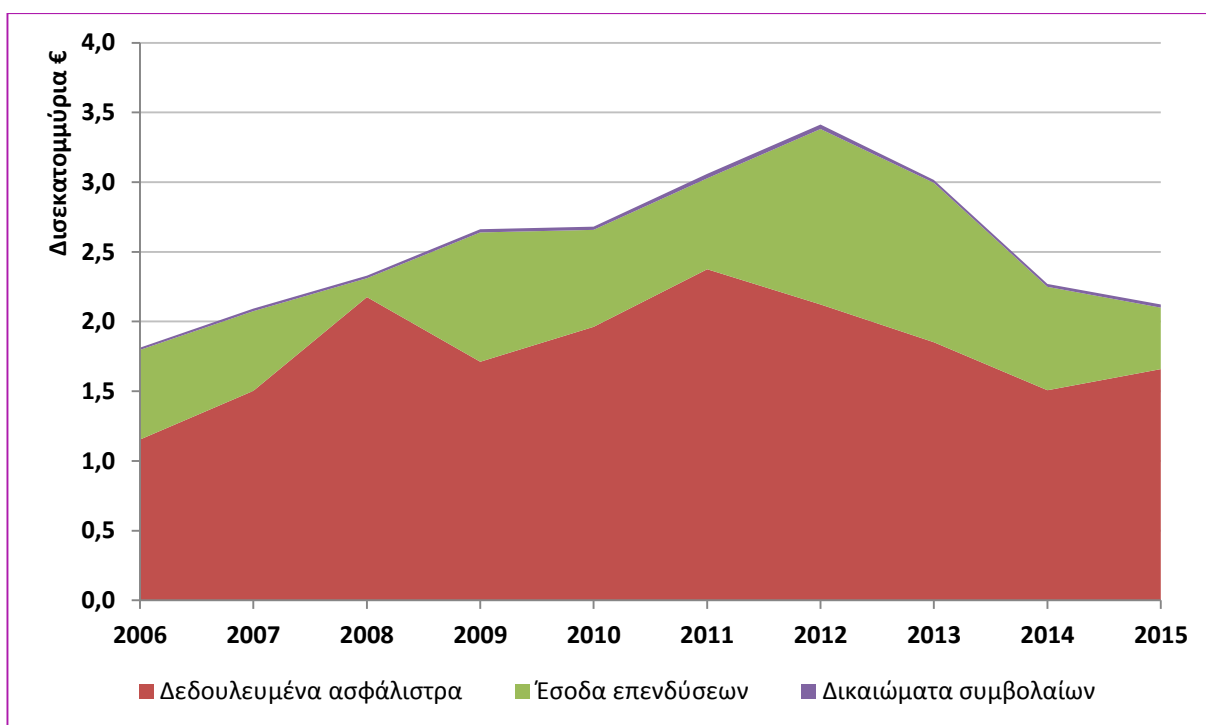
4.1.1 Ανάλυση εσόδων ασφαλίσεων Ζωής

Το 78,2% των εσόδων προέρχεται από την ίδια κράτηση των δεδουλευμένων ασφαλιστών η οποία ανήλθε στο 1,7 δισ. €. Μεγάλη είναι επίσης η συνεισφορά των εσόδων από επενδύσεις (20,8%).

Πίνακας 26: Ανάλυση εσόδων ασφαλίσεων Ζωής

	εκατ. €	%
Δεδουλευμένα ασφάλιστρα (Ιδία κράτηση)	1.659,6	78,2%
Έσοδα επενδύσεων	441,0	20,8%
Δικαιώματα συμβολαίου κλπ έσοδα	21,4	1,0%
Σύνολο εσόδων	2.122,1	100,0%

Γράφημα 6: Ανάλυση εσόδων ασφαλίσεων Ζωής



Σε σχέση με το 2014, παρατηρείται αύξηση 10,2% στα έσοδα από δεδουλευμένα ασφάλιστρα και μείωση 40,6% στα έσοδα από επενδύσεις. Επίσης, αυξήθηκαν τα έσοδα από δικαιώματα συμβολαίων και άλλα έσοδα κατά 5,5%.

Πίνακας 27: Μεταβολή εσόδων ασφαλίσεων Ζωής

εκατ. €	2015	2014	Μεταβολή
Δεδουλευμένα ασφάλιστρα (ιδία κράτηση)	1.659,6	1.506,4	+10,2%
Έσοδα επενδύσεων	441,0	742,5	-40,6%
Δικαιώματα συμβολαίου κλπ έσοδα	21,4	20,3	+5,5%
Σύνολο εσόδων	2.122,1	2.269,2	-6,5%

Από την ανάλυση της ίδιας κράτησης των δεδουλευμένων ασφαλίσεων, φαίνεται ότι υπήρξε μείωση στα εγγεγραμμένα ασφάλιστρα (15,2%) και αύξηση στα δεδουλευμένα ασφάλιστρα (+10,2%).

Καταστάσεις Λογαριασμών Εκμετάλλευσης

Πίνακας 28: Ανάλυση ίδιας κράτησης δεδουλευμένων ασφαλιστρών ασφαλίσεων Ζωής

	εκατ. €	εκατ. €	Μεταβολή από 2014
Εγγεγραμμένα ασφάλιστρα	1.583,5		-15,2%
Μείον : Αντασφάλιστρα	77,5	1.505,9	-6,1%
ΜΕΙΟΝ			
Μαθηματικές προβλέψεις κλειομένης χρήσεως	7.355,1		-3,3%
Μείον : Συμμετοχή αντασφαλιστών	9,2	-7.345,9	-23,5%
ΣΥΝ			
Μαθηματικές προβλέψεις προηγούμενης χρήσεως	7.511,5		+2,4%
Μείον : Συμμετοχή αντασφαλιστών	12,0	7.499,5	-26,8%
Σύνολο δεδουλευμένων ασφαλιστρών (Ι.Κ.⁵)	1.659,6		+10,2%

4.1.2 Ανάλυση εξόδων ασφαλίσεων Ζωής

Η ίδια κράτηση των ασφαλιστικών αποζημιώσεων αποτελεί το κύριο έξοδο του κλάδου. Συνολικά, 1,6 δισ. € κόστισαν οι αποζημιώσεις και αντιπροσωπεύουν το 88,4% των εξόδων. Άλλα έξοδα αποτελούν οι προμήθειες παραγωγής και τα συναφή έξοδα (11,6%) και οι λοιπές ασφαλιστικές προβλέψεις.

Πίνακας 29: Ανάλυση εξόδων ασφαλίσεων Ζωής

	εκατ. €	%
Ασφαλιστικές αποζημιώσεις (ιδία κράτηση)	1.590,9	88,4%
Λοιπές ασφαλιστικές προβλέψεις	-3,2	-
Προμήθειες παραγωγής και συναφή έξοδα	211,4	11,6%
Σύνολο εξόδων	1.799,1	100,0%

Η μεταβολή των μεγεθών σε σχέση με την προηγούμενη χρονιά δείχνει ότι υπήρξε αύξηση στις αποζημιώσεις (+9,5%) και στις προμήθειες παραγωγής και συναφή έξοδα (+7,4%). Συνολικά, τα έξοδα μειώθηκαν κατά 10,0%.

⁵ Ι.Κ. : Ιδία Κράτηση

Καταστάσεις Λογαριασμών Εκμετάλλευσης

Πίνακας 30: Μεταβολή εξόδων ασφαλίσεων Ζωής

€	2015	2014	Μεταβολή
Ασφαλιστικές αποζημιώσεις (ιδία κράτηση)	1.590,9	1.453,3	+9,5%
Λοιπές ασφαλιστικές προβλέψεις	-3,2	-15,1	-78,9%
Προμήθειες παραγωγής και συναφή έξοδα	211,4	196,8	+7,4%
Σύνολο εξόδων	1.799,1	1.635,0	+10,0%

Όπως φαίνεται και από τον επόμενο πίνακα, υπήρξε αύξηση των πληρωθεισών αποζημιώσεων με παράλληλη μείωση της συμμετοχής των αντασφαλιστών, γεγονός που οδηγεί σε αυξημένη ίδια κράτηση αποζημιώσεων.

Πίνακας 31: Ανάλυση ίδιας κράτησης αποζημιώσεων ασφαλίσεων Ζωής

	εκατ. €	εκατ. €	Μεταβολή από 2014
Πληρωθείσες αποζημιώσεις (μικτά ποσά)	1.600,9		+5,3%
Μείον : Αναλογία αντασφαλιστών	43,5	1.557,3	-16,7%
ΣΥΝ			
Προβλέψεις εκκρεμών ζημιών κλεισμένης χρήσης	475,2		+8,3%
Μείον : Συμμετοχή αντασφαλιστών	76,3	398,9	+17,8%
ΜΕΙΟΝ			
Προβλέψεις εκκρεμών ζημιών προηγ. χρήσης	430,1		-4,7%
Μείον : Συμμετοχή αντασφαλιστών	64,8	365,3	+3,1%
Σύνολο ασφαλιστικών αποζημιώσεων (Ι.Κ.⁶)		1.590,9	+9,5%

⁶ Ι.Κ. : Ιδία κράτηση

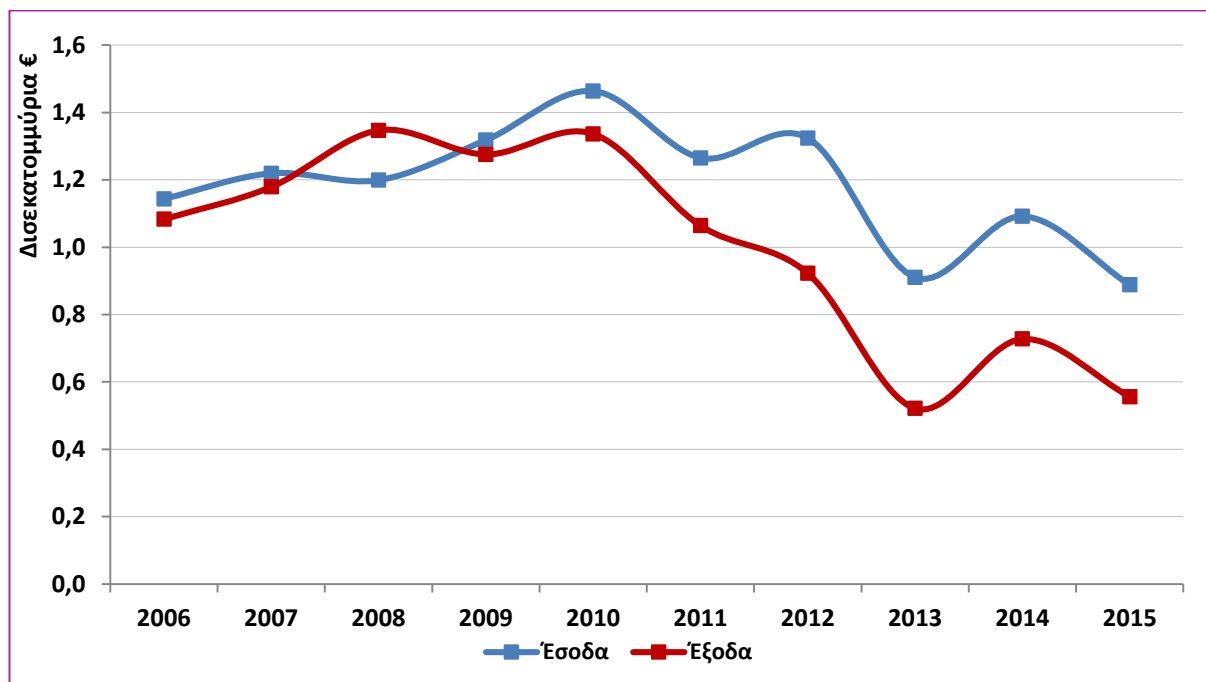
4.2 Λογαριασμός Εκμετάλλευσης Ασφάλισης Αστικής ευθύνης οχημάτων

Το τεχνικό αποτέλεσμα των ασφαλίσεων αστικής ευθύνης οχημάτων ήταν κερδοφόρο για το 2015 κατά 332,1 εκατ. €. Σε σχέση με το προηγούμενο οικονομικό έτος, υπήρξε μείωση της κερδοφορίας από τα 364,3 εκατ. €. Τα έσοδα μειώθηκαν κατά 18,6% ενώ τα έξοδα μειώθηκαν κατά 23,5%.

Πίνακας 32: Στοιχεία εκμεταλλεύσεων ασφαλίσεως αστικής ευθύνης οχημάτων

εκατ. €	2015	2014	Μεταβολή
Έσοδα	888,3	1.091,6	-18,6%
Έξοδα	556,2	727,3	-23,5%
Τεχνικό αποτέλεσμα ασφαλίσεων αστικής ευθύνης οχημάτων	332,1	364,3	-8,8%

Γράφημα 7: Έσοδα – έξοδα ασφαλίσεως αστικής ευθύνης οχημάτων



4.2.1 Ανάλυση εσόδων ασφαλίσεως αστικής ευθύνης οχημάτων

Το 72,9% των εσόδων, ή 647,2 εκατ. €, προέρχονται από την ίδια κράτηση των δεδουλευμένων ασφαλιστρών. Άλλες πηγές εσόδων είναι τα δικαιώματα συμβολαίων (19,8%) και τα έσοδα από επενδύσεις (7,3%).

Πίνακας 33: Ανάλυση εσόδων ασφαλίσεως αστικής ευθύνης οχημάτων

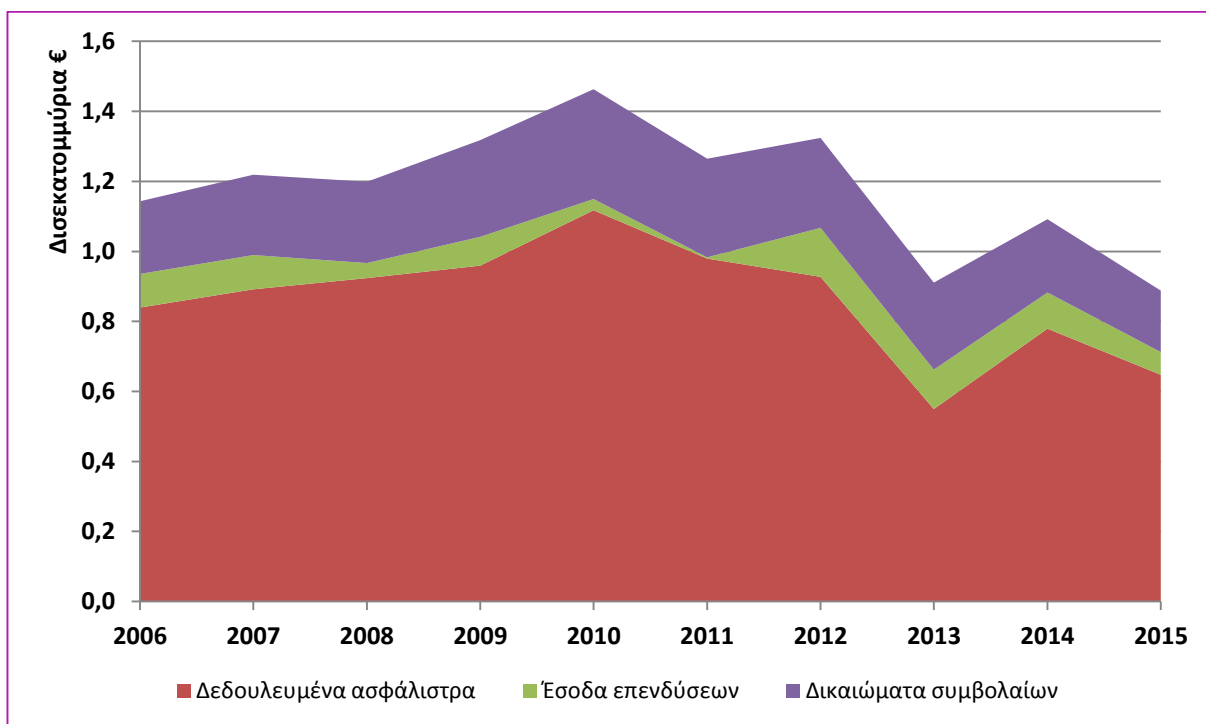
	εκατ. €	%
Δεδουλευμένα ασφάλιστρα (ιδία κράτηση)	647,2	72,9%
Έσοδα επενδύσεων	64,9	7,3%
Δικαιώματα συμβολαίων κλπ έσοδα	176,2	19,8%
Σύνολο εσόδων	888,3	100%

Σε σχέση με το 2014, τα έσοδα μειώθηκαν κατά 18,6%, εκ των οποίων τα έσοδα από την ίδια κράτηση των δεδουλευμένων ασφαλιστρών μειώθηκαν κατά 16,9%. Τα δικαιώματα συμβολαίου μειώθηκαν κατά 15,8% ενώ τα έσοδα από επενδύσεις μειώθηκαν κατά 37,2%.

Πίνακας 34: Μεταβολή εσόδων ασφαλίσεως αστικής ευθύνης οχημάτων

εκατ. €	2015	2014	Μεταβολή
Δεδουλευμένα ασφάλιστρα (ιδία κράτηση)	647,2	779,2	-16,9%
Έσοδα επενδύσεων	64,9	103,2	-37,2%
Δικαιώματα συμβολαίων κλπ έσοδα	176,2	209,2	-15,8%
Σύνολο εσόδων	888,3	1.091,6	-18,6%

Γράφημα 8: Ανάλυση εσόδων ασφαλίσεως αστικής ευθύνης οχημάτων (εκατομμύρια €)



Καταστάσεις Λογαριασμών Εκμετάλλευσης

Σύμφωνα με τα στοιχεία του επόμενου πίνακα, υπήρξε μείωση στην εγγεγραμμένη παραγωγή (-13,9%) η οποία συνοδεύτηκε από αύξηση στα εκχωρούμενα αντασφάλιστρα (+13,0%).

Πίνακας 35: Ανάλυση ίδιας κράτησης δεδουλευμένων ασφαλιστρών αστικής ευθύνης οχημάτων

	εκατ. €	εκατ. €	Μεταβολή από το 2014
Εγγεγραμμένα ασφάλιστρα	713,4		-13,9%
Μείον : Αντασφάλιστρα	104,8	608,6	+13,0%
ΜΕΙΟΝ			
Προβλ. μη δεδ. ασφαλιστρών κλειομένης χρήσεως	259,5		-14,0%
Μείον : Συμμετοχή αντασφαλιστών	12,0	247,5	-16,5%
ΣΥΝ			
Προβλ. μη δεδ. ασφαλιστρών προηγ. χρήσεως	300,2		-13,4%
Μείον : Συμμετοχή αντασφαλιστών	14,0	286,2	-8,7%
Σύνολο δεδουλευμένων ασφαλιστρών (Ι.Κ.⁷)		647,2	-16,9%

4.2.2 Ανάλυση εξόδων ασφαλίσεως αστικής ευθύνης οχημάτων

Η ίδια κράτηση των ασφαλιστικών αποζημιώσεων έφτασε τα 388,8 εκατ. € κι αποτέλεσε το 69,9% των εξόδων του κλάδου ενώ οι προμήθειες παραγωγής αφορούσαν το 30,5%, ως ποσοστό των εξόδων.

Πίνακας 36: Ανάλυση εξόδων ασφαλίσεων αστικής ευθύνης οχημάτων

	εκατ. €	%
Ασφαλιστικές αποζημιώσεις (ιδία κράτηση)	388,8	69,9%
Λοιπές ασφαλιστικές προβλέψεις	-2,2	-
Προμήθειες παραγωγής και συναφή έξοδα	169,6	30,1%
Σύνολο εξόδων	556,2	100%

Στην μείωση των εξόδων του κλάδου κατά 23,5% συνέβαλαν σε μεγάλο βαθμό η μείωση της ίδιας κράτησης των αποζημιώσεων (-24,8%) και των προμηθειών παραγωγής (-16,6%).

⁷ Ι.Κ. : Ιδία Κράτηση

Καταστάσεις Λογαριασμών Εκμετάλλευσης

Πίνακας 37: Μεταβολή εξόδων ασφαλίσεως αστικής ευθύνης οχημάτων

εκατ. €	2015	2014	Μεταβολή
Ασφαλιστικές αποζημιώσεις (ιδία κράτηση)	388,8	516,9	-24,8%
Λοιπές ασφαλιστικές προβλέψεις	-2,2	7,1	-130,9%
Προμήθειες παραγωγής και συναφή έξοδα	169,6	203,3	-16,6%
Σύνολο εξόδων	556,2	727,3	-23,5%

Το 2015, οι πληρωθείσες αποζημιώσεις μειώθηκαν κατά 12,0% σε σχέση με το 2014. Η συνεισφορά των αντασφαλιστών σε αυτές μειώθηκε (-1,9%) ενώ η ίδια κράτηση μειώθηκε κατά 24,8%.

Πίνακας 38: Ανάλυση ίδιας κράτησης αποζημιώσεων ασφαλίσεως αστικής ευθύνης οχημάτων

	εκατ. €	εκατ. €	Μεταβολή από το 2014
Πληρωθείσες αποζημιώσεις (μικτά ποσά)	498,6		-12,0%
Μείον : Αναλογία αντασφαλιστών	70,4	428,2	-1,9%
ΣΥΝ			
Προβλέψεις εκκρεμών ζημιών κλειομένης χρήσης	2.116,1		-3,7%
Μείον : Συμμετοχή αντασφαλιστών	308,0	1.808,1	-15,4%
ΜΕΙΟΝ			
Προβλέψεις εκκρεμών ζημιών προηγ. χρήσης	2.203,9		-1,7%
Μείον : Συμμετοχή αντασφαλιστών	356,5	1.847,5	-17,4%
Σύνολο Ασφαλιστικών αποζημιώσεων (Ι.Κ.⁸)		388,8	-24,8%

⁸ Ι.Κ. : Ιδία κράτηση

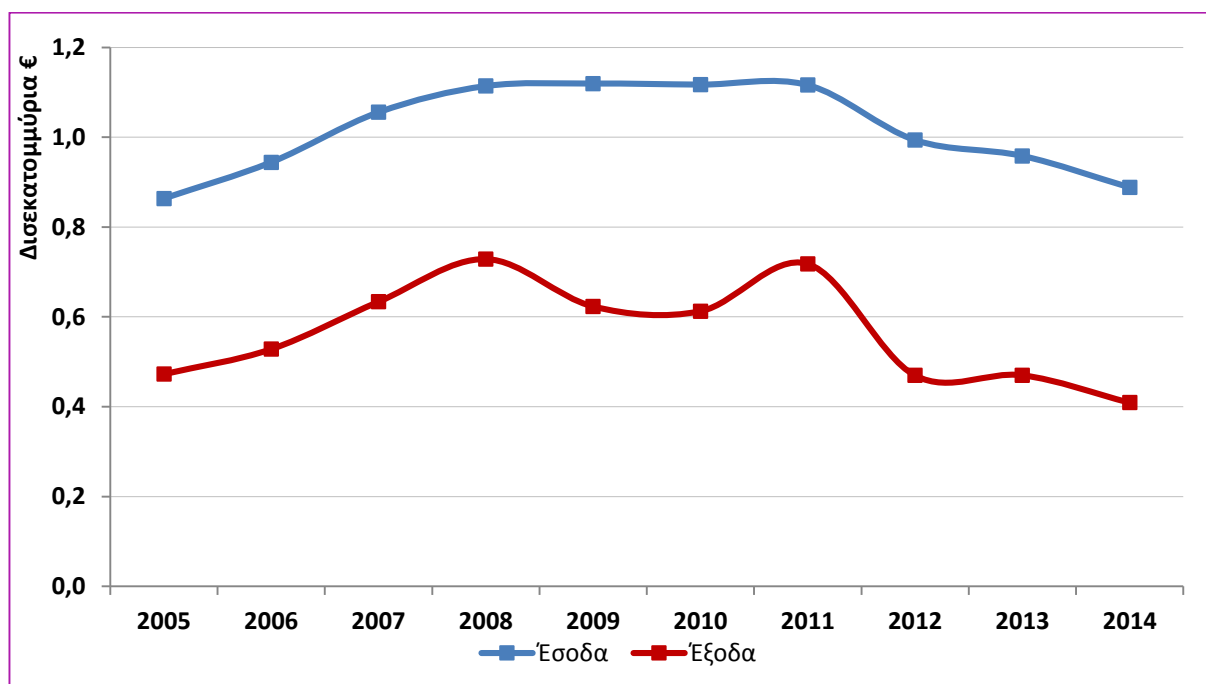
4.3 Λογαριασμός Εκμετάλλευσης Ασφαλίσεων Λοιπών κλάδων κατά ζημιών

Το τεχνικό αποτέλεσμα των ασφαλίσεων λοιπών κλάδων κατά ζημιών υπήρξε κερδοφόρο κατά το 2015 καθώς πραγματοποιήθηκαν έσοδα 839,3 εκατ. € και έξοδα 415,5 εκατ. €. Τα κέρδη μειώθηκαν κατά 11,5% έναντι του 2014, στα 423,8 εκατ. €.

Πίνακας 39: Στοιχεία εκμεταλλεύσεως ασφαλίσεων λοιπών κλάδων κατά ζημιών

εκατ. €	2015	2014	Μεταβολή
Έσοδα	839,3	888,0	-5,5%
Έξοδα	415,5	408,9	+1,6%
Τεχνικό αποτέλεσμα ασφαλίσεων Λοιπών κλάδων κατά ζημιών	423,8	479,0	-11,5%

Γράφημα 9: Έσοδα - έξοδα ασφαλίσεων λοιπών κλάδων κατά ζημιών



4.3.1 Ανάλυση εσόδων ασφαλίσεων Λοιπών κλάδων κατά ζημιών

Εξετάζοντας τα επιμέρους στοιχεία των εσόδων, παρατηρείται ότι τα έσοδα προέρχονται κατά κύριο λόγο από την ίδια κράτηση των δεδουλευμένων ασφαλιστρών (78,9%) και από τα δικαιώματα συμβολαίου (17,0%). Τα έσοδα από επενδύσεις έφτασαν στα 34,6 εκατ. € (4,1%).

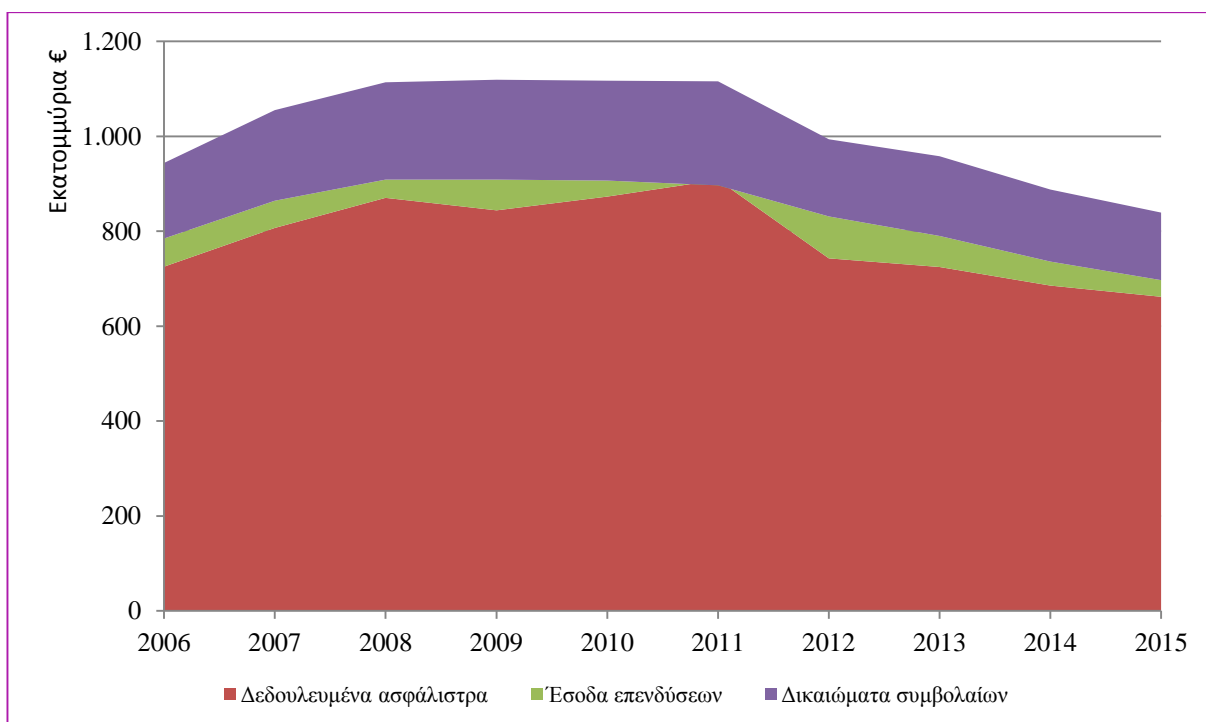
Καταστάσεις Λογαριασμών Εκμετάλλευσης

Πίνακας 40: Ανάλυση εσόδων ασφαλίσεων λοιπών κλάδων κατά ζημιών

	εκατ. €	%
Δεδουλευμένα ασφάλιστρα (ιδία κράτηση)	662,0	78,9%
Έσοδα επενδύσεων	34,6	4,1%
Δικαιώματα συμβολαίων κλπ έσοδα	142,6	17,0%
Σύνολο εσόδων	839,3	100%

Στη σύγκριση με το 2014, παρατηρείται μείωση των δεδουλευμένων ασφαλίσεων (3,4%) ενώ τα δικαιώματα συμβολαίων μειώθηκαν κατά 6,2%. Τα έσοδα από επενδύσεις μειώθηκαν κατά 31,7% ενώ συνολικά τα έσοδα μειώθηκαν κατά 5,5%.

Γράφημα 10: Ανάλυση εσόδων λοιπών κλάδων κατά ζημιών



Πίνακας 41: Μεταβολή εσόδων ασφαλίσεων λοιπών κλάδων κατά ζημιών

εκατ. €	2015	2014	Μεταβολή
Δεδουλευμένα ασφάλιστρα (ιδία κράτηση)	662,0	685,2	-3,4%
Έσοδα επενδύσεων	34,6	50,7	-31,7%
Δικαιώματα συμβολαίων κλπ έσοδα	142,6	152,0	-6,2%
Σύνολο εσόδων	839,3	888,0	-5,5%

Καταστάσεις Λογαριασμών Εκμετάλλευσης

Μετά από τη μελέτη των στοιχείων της ίδιας κράτησης των ασφαλιστρων φαίνεται ότι τα εγγεγραμμένα ασφάλιστρα μειώθηκαν ελαφρώς (-0,7%), με παράλληλα μεγαλύτερη μείωση της συμμετοχής των αντασφαλιστών (-2,5%).

Πίνακας 42: Ανάλυση ίδιας κράτησης δεδουλευμένων ασφαλιστρων ασφαλίσεων λοιπών κλάδων κατά ζημιών

	εκατ. €	εκατ. €	Μεταβολή από το 2014
Εγγεγραμμένα ασφάλιστρα	982,1		-0,7%
Μείον : Αντασφάλιστρα	325,3	656,7	-2,5%
ΜΕΙΟΝ			
Προβλ. μη δεδ. ασφαλιστρων κλειομένης χρήσεως	384,3		-2,8%
Μείον : Συμμετοχή αντασφαλιστών	78,5	305,8	-6,5%
ΣΥΝ			
Προβλ. μη δεδ. ασφαλιστρων προηγ. χρήσεως	394,8		-9,2%
Μείον : Συμμετοχή αντασφαλιστών	83,7	311,1	-10,0%
Σύνολο δεδουλευμένων ασφαλιστρων (Ι.Κ.⁹)		662,0	-3,4%

4.3.2 Ανάλυση εξόδων ασφαλίσεων Λοιπών κλάδων κατά ζημιών

Τα έξοδα των ασφαλίσεων των λοιπών κλάδων κατά ζημιών προέρχονται κυρίως από την ίδια κράτηση των ασφαλιστικών αποζημιώσεων και από τις προμήθειες παραγωγής.

Πίνακας 43: Ανάλυση εξόδων λοιπών κλάδων κατά ζημιών

	εκατ. €	%
Ασφαλιστικές αποζημιώσεις (ιδία κράτηση)	222,0	53,4%
Λοιπές ασφαλιστικές προβλέψεις	-1,0	-
Προμήθειες παραγωγής και συναφή έξοδα	194,5	46,6%
Σύνολο εξόδων	415,5	100%

Τα έξοδα αυξήθηκαν σε σχέση με το 2014 κατά 1,6%. Η ίδια κράτηση των ασφαλιστικών αποζημιώσεων αυξήθηκε κατά 5,9% ενώ οι προμήθειες παραγωγής και συναφή έξοδα μειώθηκαν κατά 2,1%.

⁹ Ι.Κ. : Ιδία Κράτηση

Καταστάσεις Λογαριασμών Εκμετάλλευσης

Πίνακας 44: Μεταβολή εξόδων ασφαλίσεων λοιπών κλάδων κατά ζημιών

εκατ. €	2015	2014	Μεταβολή
Ασφαλιστικές αποζημιώσεις (ιδία κράτηση)	222,0	209,7	+5,9%
Λοιπές ασφαλιστικές προβλέψεις	-1,0	0,6	-
Προμήθειες παραγωγής και συναφή έξοδα	194,5	198,6	-2,1%
Σύνολο εξόδων	415,5	408,9	+1,6%

Οι πληρωθείσες αποζημιώσεις μειώθηκαν κατά 6,3% και η αναλογία των αντασφαλιστών σε αυτές μειώθηκε κατά 4,7%. Συνολικά, η ίδια κράτηση των αποζημιώσεων αυξήθηκε κατά 5,8%.

Πίνακας 45: Ανάλυση Ιδίας κράτησης Αποζημιώσεων λοιπών κλάδων κατά ζημιών

	εκατ. €	εκατ. €	Μεταβολή από το 2014
Πληρωθείσες αποζημιώσεις (μικτά ποσά)	265,7		-6,3%
Μείον : Αναλογία αντασφαλιστών	65,5	200,2	-4,7%
ΣΥΝ			
Προβλέψεις εκκρεμών ζημιών κλειομένης χρήσης	732,7		+7,8%
Μείον : Συμμετοχή αντασφαλιστών	295,9	436,8	+12,7%
ΜΕΙΟΝ			
Προβλέψεις εκκρεμών ζημιών προηγ. χρήσης	673,1		-4,0%
Μείον : Συμμετοχή αντασφαλιστών	258,2	414,9	-7,5%
Σύνολο Ασφαλιστικών αποζημιώσεων (Ι.Κ.¹⁰)		222,0	+5,8%

¹⁰ Ι.Κ. : Ιδία κράτηση

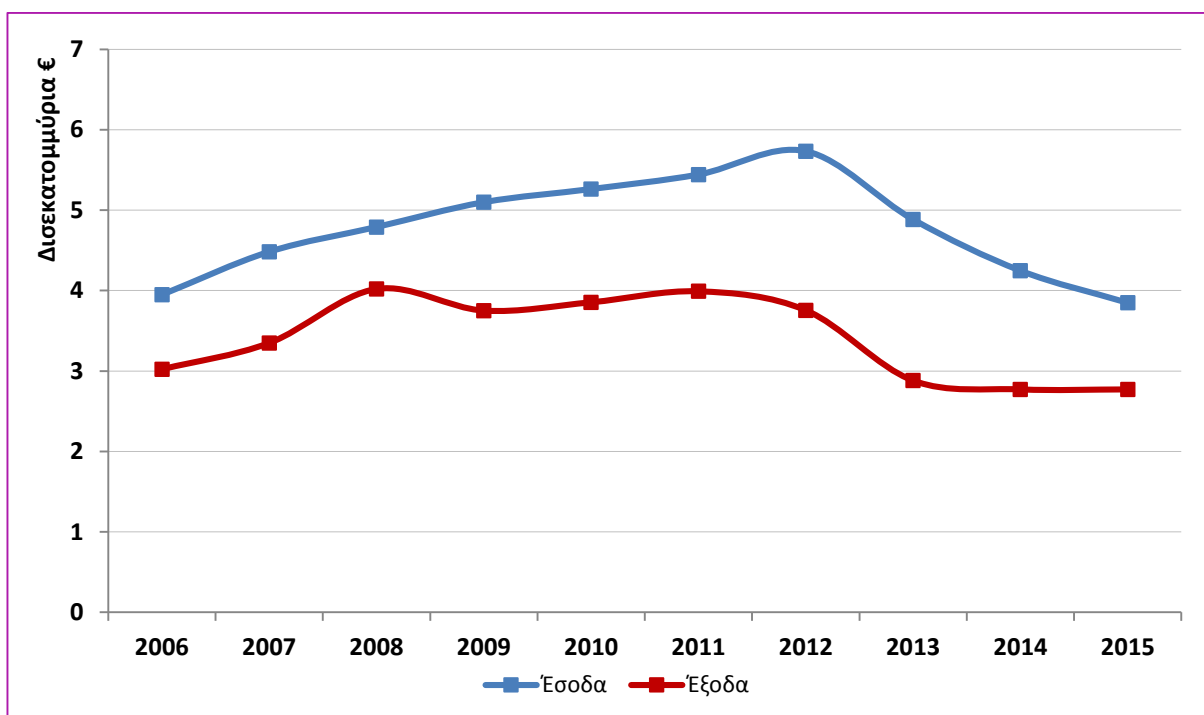
4.4 Συγκεντρωτικά στοιχεία εκμεταλλεύσεως του συνόλου των κλάδων ασφαλίσεων (Ζωής και Ζημιών)

Το τεχνικό αποτέλεσμα των εργασιών του συνόλου των κλάδων ασφαλίσεως¹¹ ήταν κερδοφόρο και έφτασε περίπου το 1,1 δισ. €, μειωμένο κατά 27,0% σε σχέση με το 2014. Τα έσοδα μειώθηκαν κατά 9,4% στα 3,8 δισ. € ενώ τα έξοδα έμειναν σταθερά στα 2,8 δισ. €.

Πίνακας 46: Στοιχεία εκμεταλλεύσεως συνόλου κλάδων ασφαλίσεων

εκατ. €	2015	2014	Μεταβολή
Έσοδα	3.849,6	4.248,8	-9,4%
Έξοδα	2.770,8	2.771,3	0,0%
Τεχνικό αποτέλεσμα	1.078,9	1.477,5	-27,0%

Γράφημα 11: Έσοδα – έξοδα συνόλου κλάδων ασφαλίσεων



4.4.1 Ανάλυση εσόδων συνόλου κλάδων ασφαλίσεων

Η πλειοψηφία των εσόδων προέρχεται από την ίδια κράτηση των δεδουλευμένων ασφαλιστών (77,1%) και συνεπικουρούνται από τα έσοδα των επενδύσεων (14,0%) και τα δικαιώματα συμβολαίων (8,8%).

¹¹ πριν την αφαίρεση των Γενικών εξόδων και των Φόρων

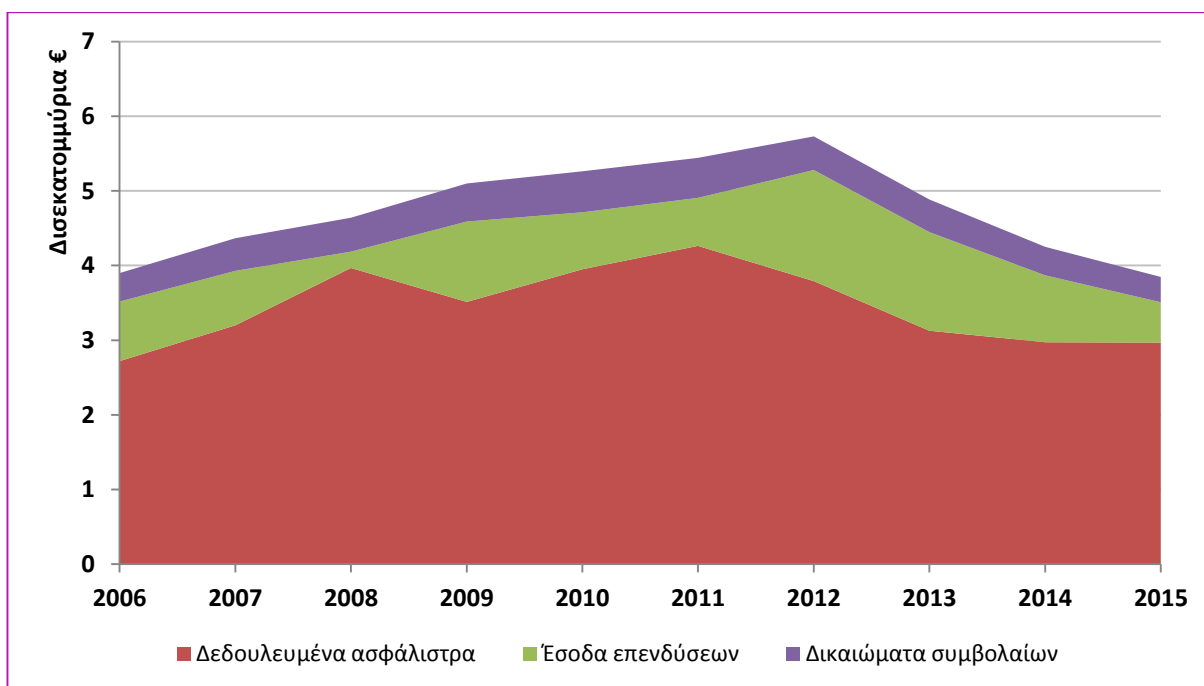
Καταστάσεις Λογαριασμών Εκμετάλλευσης

Πίνακας 47: Ανάλυση εσόδων συνόλου κλάδων ασφαλίσεων

	εκατ. €	%
Δεδουλευμένα ασφάλιστρα (ιδία κράτηση)	2.968,8	77,1%
Έσοδα επενδύσεων	540,5	14,0%
Δικαιώματα συμβολαίων κλπ έσοδα	340,3	8,8%
Σύνολο εσόδων	3.849,6	100%

Κατά τη σύγκριση με το 2014, η ίδια κράτηση των δεδουλευμένων ασφαλίσεων έμεινε σταθερή ενώ τα δικαιώματα συμβολαίου μειώθηκαν κατά 10,8%. Επίσης, μείωση είχαν τα έσοδα από επενδύσεις κατά 39,7%.

Γράφημα 12: Ανάλυση εσόδων συνόλου κλάδων ασφαλίσεων



Πίνακας 48: Μεταβολή εσόδων συνόλου κλάδων ασφαλίσεων

	εκατ. €	2015	2014	Μεταβολή
Δεδουλευμένα ασφάλιστρα (ιδία κράτηση)		2.968,8	2.970,8	-0,1%
Έσοδα επενδύσεων		540,5	896,4	-39,7%
Δικαιώματα συμβολαίων κλπ έσοδα		340,3	381,6	-10,8%
Σύνολο εσόδων		3.849,6	4.248,8	-9,4%

Καταστάσεις Λογαριασμών Εκμετάλλευσης

Συνολικά, τα εγγεγραμμένα ασφάλιστρα μειώθηκαν κατά 11,0% σε σχέση με το 2014 και διαμορφώθηκαν στα 3,3 δισ. € ενώ τα εκχωρούμενα αντασφάλιστρα έμειναν σταθερά στα 508 εκατ. €. Παρομοίως, τα δεδουλευμένα ασφάλιστρα έμειναν σταθερά στα 3,0 δισ. €.

Πίνακας 49: Ανάλυση ίδιας κράτησης συνόλου κλάδων ασφαλίσεων

	εκατ. €	εκατ. €	Μεταβολή από το 2014
Εγγεγραμμένα ασφάλιστρα	3.278,9		-11,0%
Μείον : Αντασφάλιστρα	507,7	2.771,2	-0,3%
ΜΕΙΟΝ			
Προβλ. μη δεδ. ασφαλίσεων κλεισμένης χρήσεως	7.998,9		-3,7%
Μείον : Συμμετοχή αντασφαλιστών	99,7	7.899,2	-9,6%
ΣΥΝ			
Προβλ. μη δεδ. ασφαλίσεων προηγ. χρήσεως	8.206,5		+1,1%
Μείον : Συμμετοχή αντασφαλιστών	109,7	8.096,8	-12,0%
Σύνολο δεδουλευμένων ασφαλίσεων (Ι.Κ.¹²)		2.968,8	-0,1%

4.4.2 Ανάλυση εξόδων συνόλου κλάδων ασφαλίσεων

Το κυριότερο έξοδο αποτέλεσε η ίδια κράτηση των ασφαλιστικών αποζημιώσεων που έφθασαν τα 2,2 δισ. € (79,5% των εξόδων). Σημαντικό έξοδο ήταν επίσης οι προμήθειες παραγωγής (20,5% του συνόλου των εξόδων).

Πίνακας 50: Ανάλυση εξόδων συνόλου κλάδων ασφαλίσεως

	εκατ. €	%
Ασφαλιστικές αποζημιώσεις (ιδία κράτηση)	2.201,7	79,5%
Λοιπές ασφαλιστικές προβλέψεις	-6,4	-
Προμήθειες παραγωγής και συναφή έξοδα	575,5	20,5%
Σύνολο εξόδων	2.770,8	100%

Το σύνολο των εξόδων έμεινε σταθερό με τις αποζημιώσεις να αυξάνονται κατά 1,0% ενώ οι προμήθειες παραγωγής και τα συναφή έξοδα μειώθηκαν κατά 3,9%.

¹² Ι.Κ. : Ιδία Κράτηση

Καταστάσεις Λογαριασμών Εκμετάλλευσης

Πίνακας 51: Μεταβολή εξόδων συνόλου κλάδων ασφαλίσεων

εκατ. €	2015	2014	Μεταβολή
Ασφαλιστικές αποζημιώσεις (ιδία κράτηση)	2.201,7	2.179,9	+1,0%
Λοιπές ασφαλιστικές προβλέψεις	-6,4	-7,4	-12,9%
Προμήθειες παραγωγής και συναφή έξοδα	575,5	598,8	-3,9%
Σύνολο εξόδων	2.770,8	2.771,3	-0,02%

Συνολικά, οι πληρωθείσες αποζημιώσεις έφθασαν τα 2,4 δισ. €, μένοντας σχεδόν σταθερές σε σχέση με 2014, ενώ η συμμετοχή των αντασφαλιστών σε αυτές μειώθηκε κατά 6,9% φθάνοντας τα 180 εκατ. €.

Πίνακας 52: Ανάλυση ίδιας κράτησης αποζημιώσεων συνόλου κλάδων ασφαλίσεων

	εκατ. €	εκατ. €	Μεταβολή από το 2014
Πληρωθείσες αποζημιώσεις (μικτά ποσά)	2.365,1		-0,2%
Μείον : Αναλογία αντασφαλιστών	179,5	2.185,7	-6,9%
ΣΥΝ			
Προβλέψεις εκκρεμών ζημιών κλειομένης χρήσης	3.323,9		+0,3%
Μείον : Συμμετοχή αντασφαλιστών	680,2	2.643,7	-1,6%
ΜΕΙΟΝ			
Προβλέψεις εκκρεμών ζημιών προηγ. χρήσης	3.307,2		-2,6%
Μείον : Συμμετοχή αντασφαλιστών	679,5	2.627,7	-12,2%
Σύνολο Ασφαλιστικών αποζημιώσεων (Ι.Κ.¹³)		2.201,7	+1,0%

¹³ Ι.Κ. : Ιδία κράτηση

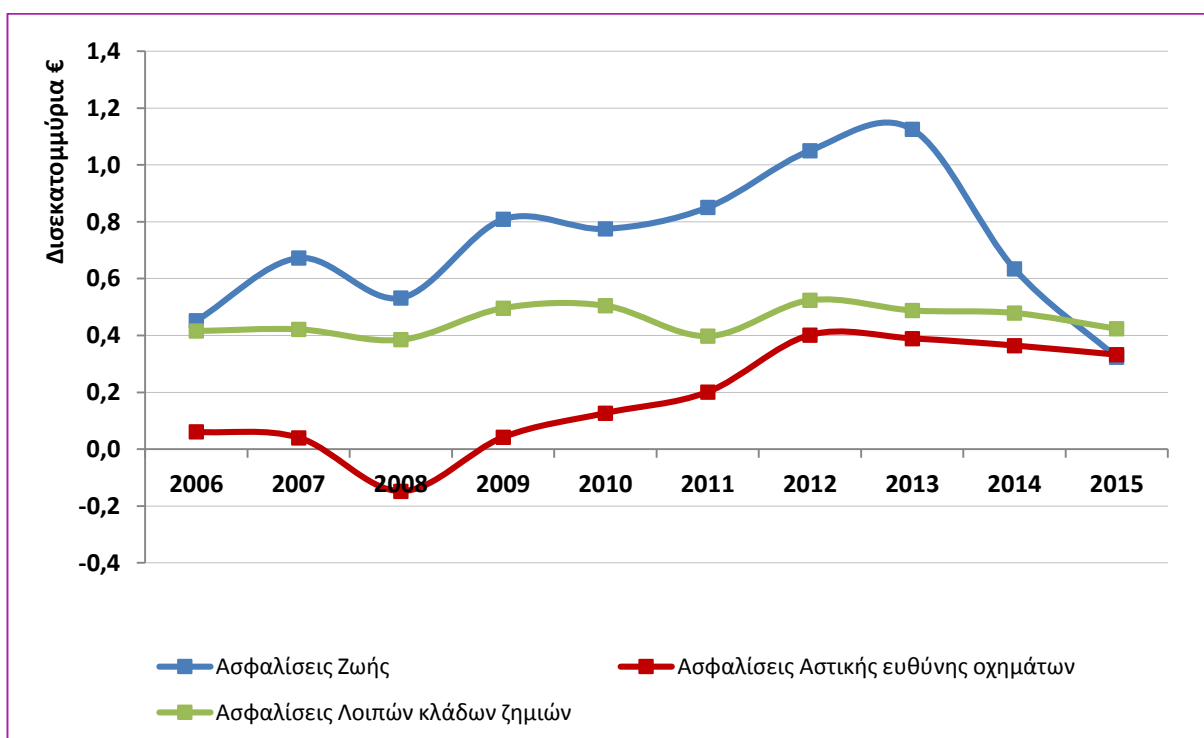
5. Κατάσταση Αποτελεσμάτων Χρήσης

Το τεχνικό αποτέλεσμα του συνόλου των κλάδων ασφάλισης είναι μειωμένο κατά 27,0% έναντι του 2014, γεγονός που κυρίως οφείλεται στο μειωμένο κατά 49,1% αποτέλεσμα των ασφαλίσεων Ζωής ενώ οι κλάδοι ασφάλισης κατά Ζημιών γνώρισαν μικρότερη μείωση στο τεχνικό αποτέλεσμα.

Πίνακας 53: Τεχνικά αποτελέσματα ασφαλίσεων

εκατ. €	2015	2014	Μεταβολή
Ασφαλίσεις Ζωής	323,0	634,2	-49,1%
Ασφάλιση Αστικής ευθύνης οχημάτων	332,1	364,3	-8,8%
Ασφαλίσεις Λοιπών κλάδων ζημιών	423,8	479,0	-11,5%
Σύνολο τεχνικών αποτελεσμάτων	1.078,9	1.477,5	-27,0%

Γράφημα 13: Διαχρονική εξέλιξη τεχνικών αποτελεσμάτων



Όταν ενσωματώνονται στα τεχνικά αποτελέσματα του έτους 2015 και οι υπόλοιποι λογαριασμοί που προκύπτουν από την λειτουργία των επιχειρήσεων (γενικά έξοδα, έκτακτα και ανόργανα έσοδα-έξοδα, αποσβέσεις κτλ.), οι ασφαλιστικές επιχειρήσεις επιδεικνύουν κέρδη προ φόρων ύψους 413 εκατ. €. Υπενθυμίζεται ότι το 2014, το αποτέλεσμα προ φόρων ήταν επίσης θετικό (377 εκατ. €). Μετά την καταβολή 108 εκατ. €

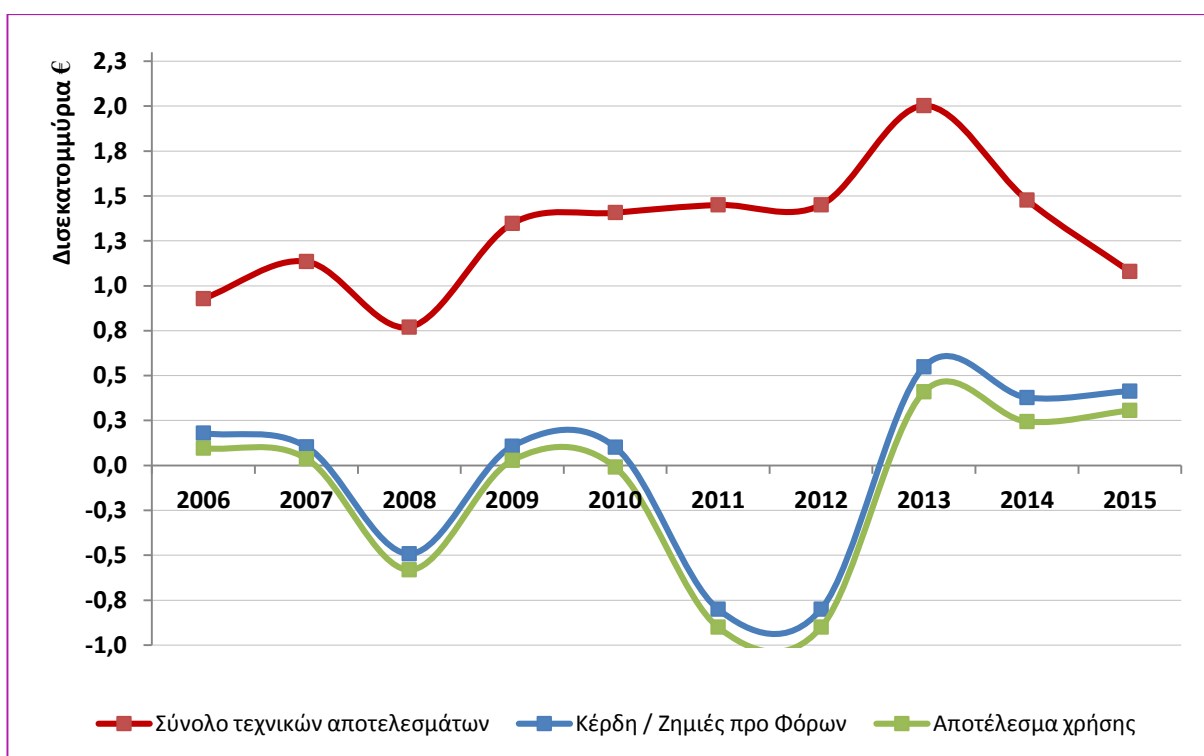
Κατάσταση Αποτελεσμάτων Χρήσης

σε φόρους, οι ασφαλιστικές επιχειρήσεις κατέγραψαν κέρδη 306 εκατ. € για το 2015, έναντι αντίστοιχων κερδών 244 εκατ. € το 2014.

Πίνακας 54: Αποτελέσματα χρήσης

εκατ. €	2015	2014	Μεταβολή
Σύνολο τεχνικών αποτελεσμάτων	1.078,9	1.477,5	-27,0%
Κέρδη (προ φόρων)	413,1	377,4	+9,5%
Μείον: φόροι	107,6	133,4	-19,3%
Αποτέλεσμα χρήσης	305,5	244,0	+25,2%

Γράφημα 14: Αποτελέσματα χρήσης



Appendix: Executive summary

After the study of the published financial statements of the insurance enterprises which were active in Greece during 2015, a total number of 62 were identified, broken down as follows:

	Life	Non-life	Mixed	Total 2015	Total 2014
S.A. insurance companies	11	19	11	41	43
Branch of foreign insurance enterprises	1	17	0	18	19
Mutual insurance cooperatives	0	3	0	3	3
Total	12	39	11	62	65

Total assets amounted at 16.0 billion €, 12.9 billions of which was invested (including the investments of the unit-linked products). Both assets and investments increased in relation to 2014.

Billion €	2015	2014	Growth
Assets	15.96	15.29	+4.3%
Investments	12.87	12.02	+7.0%

The sum of shareholders' funds reached 1.4 billion € (1.3 billion € in 2014) and total equity summed 3 billion € (2.3 billion € in 2014).

Billion €	2015	2014	Μεταβολή
Shareholders' funds	1.40	1.31	+6.5%
Total equity	2.98	2.35	+27.2%

Insurance reserves reached 11.4 billion € and are analysed as it is shown in the table below.

Billion €	2015	2014	Growth
Non-life	3.56	3.34	+6.6%
Life	6.06	6.19	-2.2%
Unit-linked	1.82	2.22	-18.2%
Total	11.44	11.75	-2.7%

In 2015, insurance enterprises achieved pre-tax profit of 413 million € (377 million € in 2014) and paid taxes of 108 million €. Total profit after tax reached at 306 million €. It should be reminded that during the financial year 2014, insurance enterprises recorded net profit of 244 million € after tax, as shown in the next table.

Million €	2015	2014	Growth
Technical profit – Life	323.0	634.2	-49.1%
Technical profit – Motor third party liability	332.1	364.3	-8.8%
Technical profit – Other non-life	423.8	479.0	-11.5%
Technical profit (total)	1,078.9	1,477.5	-27.0%
Profit (pre tax)	413.1	377.4	+9.5%
Total taxes	107.6	133.4	-19.3%
Result	305.5	244.0	+25.2%



ΠΡΟΣΦΑΤΕΣ ΕΚΔΟΣΕΙΣ - ΜΕΛΕΤΕΣ ΥΠΗΡΕΣΙΑ ΜΕΛΕΤΩΝ ΚΑΙ ΣΤΑΤΙΣΤΙΚΗΣ ΕΝΩΣΗ ΑΣΦΑΛΙΣΤΙΚΩΝ ΕΤΑΙΡΙΩΝ ΕΛΛΑΔΟΣ



88. Παραγωγή ασφαλιστρων Ιανουαρίου-Ιουνίου 2016

Σεπτέμβριος 2016

<http://www.eaee.gr/sites/default/files/oikmel-premium6months2016gr.pdf>



87. Ασφάλιση Γενικής αστικής ευθύνης 2015

Αύγουστος 2016

<http://www.eaee.gr/sites/default/files/oikmel-GeneraLCivilLiability2015gr.pdf>



86. Ασφάλιση Νομικής προστασίας 2015

Ιούνιος 2016

<http://www.eaee.gr/sites/default/files/oikmel-legalexperiences2015gr.pdf>



85. Παραγωγή ασφαλιστρων Ιανουαρίου-Μαρτίου 2016

Μάιος 2016

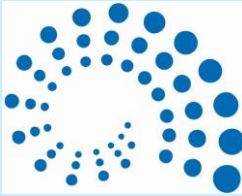
<http://www.eaee.gr/sites/default/files/oikmel-premium3months2016gr.pdf>



84. Ασφάλιση σκαφών αναψυχής 2015

Μάιος 2016

<http://www.eaee.gr/sites/default/files/oikmel-yacht2015gr.pdf>



ΠΡΟΣΦΑΤΕΣ ΕΚΔΟΣΕΙΣ - ΜΕΛΕΤΕΣ ΥΠΗΡΕΣΙΑ ΜΕΛΕΤΩΝ ΚΑΙ ΣΤΑΤΙΣΤΙΚΗΣ ΕΝΩΣΗ ΑΣΦΑΛΙΣΤΙΚΩΝ ΕΤΑΙΡΙΩΝ ΕΛΛΑΔΟΣ



83. Ασφάλιση πληρωμάτων πλοίων 2014-2015

Μάιος 2016

<http://www.eaee.gr/sites/default/files/oikmel-crewinsurance2015gr.pdf>



82. Ασφάλιση μεταφερόμενων εμπορευμάτων 2014-2015

Μάιος 2016

http://www.eaee.gr/sites/default/files/oikmel-cargo2014_2015gr.pdf



81. Ασφάλιση αυτοκινήτου 2014

Μάρτιος 2016

<http://www.eaee.gr/sites/default/files/oikmel-motor2014gr.pdf>



80. Ασφάλιση σκαφών αναψυχής 2014

Μάρτιος 2016

<http://www.eaee.gr/sites/default/files/oikmel-yacht2014gr.pdf>



79. Ασφάλιση Νομικής προστασίας 2014

Φεβρουάριος 2016

<http://www.eaee.gr/sites/default/files/oikmel-legalexpenditures2014gr.pdf>

Ε.Α.Ε.Ε. – Υπηρεσία Μελετών και Στατιστικής

Ιωάννης Φασόης, Μ.Α.

+30 210 33 34 104

fasois@eaee.gr

Κωνσταντίνος Σταθόπουλος, Μ.Σc., Μ.Ρεs.

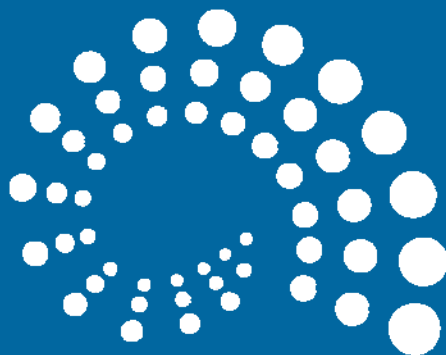
+30 210 33 34 109

cstathopoulos@eaee.gr

Η παρούσα έκδοση είναι διαθέσιμη στην ιστοσελίδα της ΕΑΕΕ: www.eaee.gr

Η παρούσα έκδοση υπόκειται σε προστασία της νομοθεσίας περί πνευματικών δικαιωμάτων. Επισημαίνεται ότι σύμφωνα με τον Ν. 2121/1993 όπως ισχύει, απαγορεύεται η αναδημοσίευση και γενικά η αναπαραγωγή του παρόντος έργου, με οποιοδήποτε τρόπο, τμηματικά ή περιληπτικά, στο πρωτότυπο ή σε μετάφραση ή άλλη διασκευή, χωρίς άδεια του εκδότη.

Παρά το γεγονός ότι όλες οι πληροφορίες που χρησιμοποιούνται στην παρούσα έκδοση λήφθηκαν προσεκτικά από αξιόπιστες πηγές, η ΕΑΕΕ δεν αναλαμβάνει καμία ευθύνη για την ακρίβεια ή την πληρότητα των πληροφοριών που παρέχονται. Οι πληροφορίες που παρέχονται έχουν ενημερωτικό σκοπό και μόνο και σε καμία περίπτωση η ΕΑΕΕ δεν ευθύνεται για οποιαδήποτε απώλεια ή ζημία που προκύπτει από τη χρήση αυτής της πληροφόρησης. Επισημαίνεται ότι το σύνολο των πληροφοριών που εμπεριέχονται έχουν αποκλειστικά ενημερωτικό και μη δεσμευτικό χαρακτήρα, ενώ σε καμία περίπτωση δεν υποκρύπτουν οποιαδήποτε προτροπή για τυχόν υιοθέτησή τους.



ΕΝΩΣΗ ΑΣΦΑΛΙΣΤΙΚΩΝ ΕΤΑΙΡΙΩΝ ΕΛΛΑΔΟΣ

ΞΕΝΟΦΩΝΤΟΣ 10 • 105 57 ΑΘΗΝΑ • ΤΗΛ. 210 33 34 100 • e-mail: info@eae.gr
