

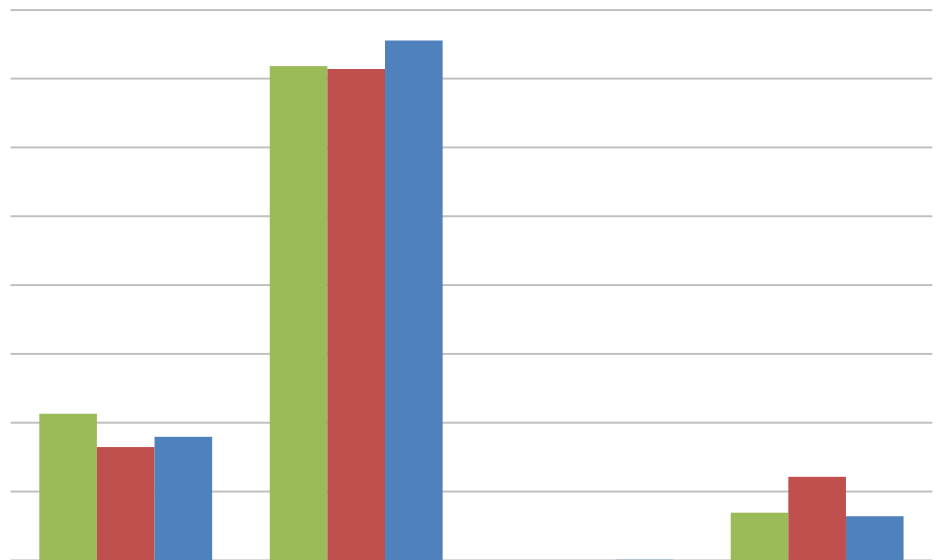
ΕΝΩΣΗ  
ΑΣΦΑΛΙΣΤΙΚΩΝ  
ΕΤΑΙΡΙΩΝ  
ΕΛΛΑΔΟΣ

# Ασφάλιση πληρωμάτων πλοίων 2018

Υπηρεσία  
Μελετών &  
Στατιστικής

*with English supplement*

[www.eaee.gr](http://www.eaee.gr)



## Σύνοψη Βασικών Σημείων

Σύμφωνα με έρευνα της ΕΑΕΕ μεταξύ των ασφαλιστικών επιχειρήσεων – μελών της σχετικά με την ασφάλιση πληρωμάτων πλοίων, καταγράφηκαν συνολικά 1.015 συμβόλαια ασφάλισης πληρωμάτων πλοίων σε ισχύ το 2018 (αυξημένα κατά 1,9% σε σχέση με το 2017). Επίσης, δηλώθηκαν 1.436 ζημιές (1.611 το 2017) για τις οποίες πληρώθηκε 0,7 εκατ. € και σχηματίστηκε απόθεμα εκκρεμών αποζημιώσεων 1,5 εκατ. €. Τα αντίστοιχα μεγέθη για το 2017 ήταν 0,9 εκατ. € και 1,6 εκατ. €.

Από την ανάλυση των δεδομένων των αποζημιώσεων ανά αιτία για το 2018, διαπιστώνεται ότι τα μεγαλύτερα ποσά αποζημιώσεων αντιστοιχούν σε νοσοκομειακή και εξωνοσοκομειακή περίθαλψη. Επίσης, σημαντικό ποσοστό συμμετοχής καταγράφουν οι παλλινοστήσεις / αντικαταστάσεις.

Ο μερισμός της παραγωγής του κλάδου ανά κανάλι διανομής είχε ως εξής: τα ανεξάρτητα δίκτυα (μεσίτες, πράκτορες) συμμετέχουν κατά 75,5%, οι ασφαλιστικοί σύμβουλοι (ιδιόκτητο δίκτυο) 18,0%, οι απευθείας πωλήσεις 6,4% και η συνεργασία με τράπεζες 0,1%.

Τέλος, από την μελέτη της εξέλιξης των αποζημιώσεων προκύπτει ότι το συνολικό ύψος της αποζημίωσης για τις ζημιές κάθε έτους είναι δυνατόν να εκτιμηθεί ικανοποιητικά μετά από 2-3 έτη από την έκδοση του ασφαλιστηρίου συμβολαίου.

## Περιεχόμενα

Σύνοψη Βασικών Σημείων .....	2
Περιεχόμενα.....	3
Κατάλογος Γραφημάτων.....	4
Κατάλογος Πινάκων .....	4
Εισαγωγή.....	5
1. Τα μεγέθη της ασφάλισης πληρωμάτων πλοίων .....	6
1.1 Το αποτέλεσμα της έρευνας.....	6
2. Κανάλια διανομής.....	8
3. Ανάλυση αποζημιώσεων ανά αιτία .....	9
3.1 Ανάλυση αιτιών για τις πληρωθείσες αποζημιώσεις.....	9
3.2 Ανάλυση αιτιών για τις εκκρεμείς αποζημιώσεις.....	10
4. Μελέτη των αποζημιώσεων.....	11
4.1 Καταγραφή των αποζημιώσεων ανά ασφαλιστικό έτος.....	11
4.2 Επεξεργασία των αποζημιώσεων .....	15
Παραρτήματα	
Παράρτημα 1: Συμμετοχή Ασφαλιστικών επιχειρήσεων ( <i>Insurance enterprises' participation</i> )	
Παράρτημα 2: Στατιστικά στοιχεία 2014-2018	
Appendix 3: Executive summary	

## Κατάλογος Γραφημάτων

Γράφημα 1: Πλήθος ασφαλιστηρίων συμβολαίων .....	6
Γράφημα 2: Κατανομή παραγωγής ασφαλιστρων ανά κανάλι πωλήσεων 2016-2018.....	8
Γράφημα 3: Συσσωρευθείσες πληρωθείσες και εκκρεμείς αποζημιώσεις ανά έτος έκδοσης ασφαλιστηρίου συμβολαίου .....	16
Γράφημα 4: Μέση ζημία, μέση πληρωθείσα ζημία και μέση εκκρεμής ζημία.....	21

## Κατάλογος Πινάκων

Πίνακας 1: Συγκεντρωτικά στοιχεία έρευνας ΕΑΕΕ.....	6
Πίνακας 2: Ανάλυση αιτιών για τις πληρωθείσες αποζημιώσεις έτους 2018 .....	9
Πίνακας 3: Ανάλυση αιτιών για τις εκκρεμείς αποζημιώσεις .....	10
Πίνακας 4: Ποσά πληρωθεισών αποζημιώσεων .....	11
Πίνακας 5: Ποσά εκκρεμών αποζημιώσεων τέλους έτους .....	12
Πίνακας 6: Πλήθος ζημιών που πληρώθηκαν κι έκλεισαν .....	13
Πίνακας 7: Πλήθος εκκρεμών ζημιών τέλους έτους .....	14
Πίνακας 8: Συγκεντρωτικά στοιχεία αποζημιώσεων.....	15
Πίνακας 9: Συγκεντρωτικά πλήθους ζημιών .....	17
Πίνακας 10: Υπολογισμός μέσης ζημιάς .....	18
Πίνακας 11: Υπολογισμός μέσης πληρωθείσας ζημιάς .....	19
Πίνακας 12: Υπολογισμός μέσης εκκρεμούς ζημιάς .....	20
Πίνακας 13: Κατάλογος Συμμετεχόντων (List of participants) .....	22
Πίνακας 14: Ανάλυση αιτιών για τις πληρωθείσες αποζημιώσεις 2014-2018.....	23
Πίνακας 15: Ανάλυση αιτιών για τις εκκρεμείς αποζημιώσεις 2014-2018.....	24

## Εισαγωγή

Η Υπηρεσία Μελετών και Στατιστικής της Ένωσης Ασφαλιστικών Εταιριών Ελλάδος ερεύνησε την ασφάλιση των πληρωμάτων πλοίων για το 2018 υπό την καθοδήγηση της αρμόδιας Επιτροπής Περιουσίας, Αντασφαλίσεων, Μεταφορών & Σκαφών. Το αποτέλεσμα της έρευνας, η οποία ολοκληρώθηκε με την συμμετοχή όλων των ασφαλιστικών επιχειρήσεων που ασκούν τον κλάδο, καταγράφεται στην παρούσα μελέτη.

Η έρευνα για τη συγκέντρωση των δεδομένων έγινε με ειδικά διαμορφωμένο ερωτηματολόγιο στο οποίο απάντησαν 4 ασφαλιστικές επιχειρήσεις – μέλη<sup>1</sup>. Οι συγκεκριμένες επιχειρήσεις εκτιμάται ότι συγκεντρώνουν το σύνολο της κάλυψης των πληρωμάτων πλοίων μεταξύ των επιχειρήσεων που είναι εγκατεστημένες στην Ελλάδα.

Σκοπός της έρευνας ήταν ο στατιστικός προσδιορισμός του ύψους του αναλαμβανόμενου κινδύνου συνολικά και των δηλωθεισών ζημιών για το σύνολο των συμμετεχουσών επιχειρήσεων.

Περαιτέρω, ζητήθηκαν στοιχεία σχετικά με την εξέλιξη των αποζημιώσεων τα τελευταία 9 χρόνια καθώς και για την κατανομή της παραγωγής ασφαλιστρών ανά κανάλι διανομής.

Η δομή της έκδοσης έχει ως εξής. Στο πρώτο κεφάλαιο παρουσιάζονται τα μεγέθη της κάλυψης σύμφωνα με τις απαντήσεις των ασφαλιστικών επιχειρήσεων που συμμετείχαν στην έρευνα. Στο δεύτερο κεφάλαιο καταγράφονται τα αποτελέσματα της έρευνας σχετικά με την διερεύνηση της κατανομής της παραγωγής ανά κανάλι πωλήσεων. Στο τρίτο κεφάλαιο αναλύονται οι αποζημιώσεις (πληρωθείσες και εκκρεμείς) ανά αιτία ζημιάς. Στο τέταρτο κεφάλαιο παρουσιάζεται η εξέλιξη των αποζημιώσεων ανά έτος έκδοσης ασφαλιστηρίου συμβολαίου. Η μελέτη κλείνει με τα παραρτήματα και την σύνοψη βασικών σημείων στα αγγλικά.

---

<sup>1</sup> Τα ονόματα τους βρίσκονται στο Παράρτημα 1.

## 1. Τα μεγέθη της ασφάλισης πληρωμάτων πλοίων

### 1.1 Το αποτέλεσμα της έρευνας

Στον πίνακα 1 καταγράφονται τα συγκεντρωτικά μεγέθη αναφορικά με την κάλυψη των πληρωμάτων πλοίων των ασφαλιστικών επιχειρήσεων οι οποίες απάντησαν στο ερωτηματολόγιο καθώς και οι αντίστοιχες ετήσιες ποσοστιαίες μεταβολές.

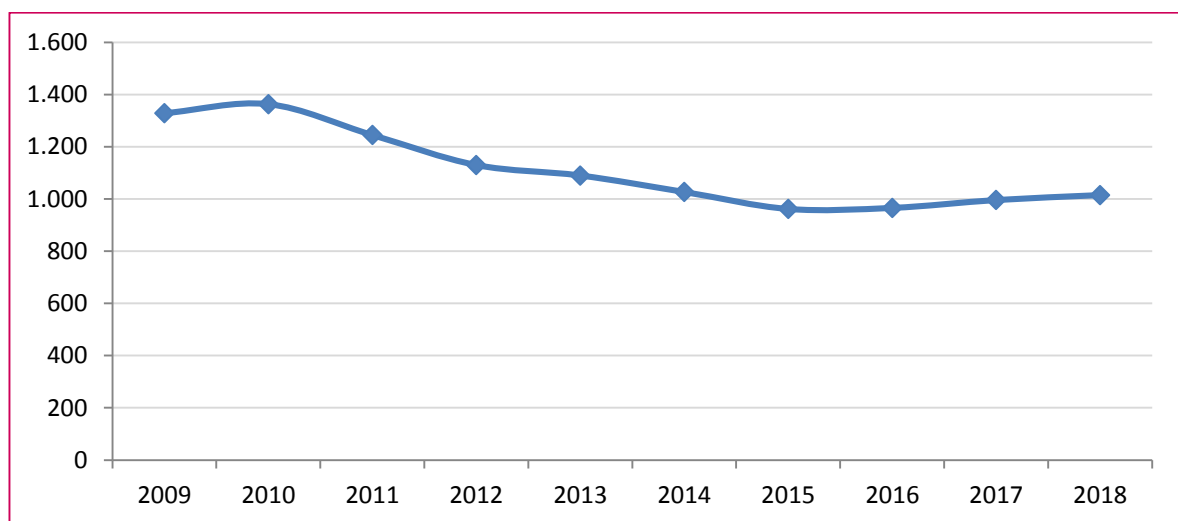
Συνολικά 1.015 συμβόλαια ήταν σε ισχύ το 2018 (996 αντίστοιχα το 2017). Δηλώθηκαν 1.436 ζημιές (1.611 το 2017) για τις οποίες πληρώθηκαν 0,7 εκατ. € και σχηματίστηκε απόθεμα εκκρεμών αποζημιώσεων ύψους 1,5 εκατ. €. Τα αντίστοιχα μεγέθη για το 2017 ήταν 0,9 εκατ. € και 1,6 εκατ. €.

Πίνακας 1: Συγκεντρωτικά στοιχεία έρευνας ΕΑΕΕ

	2018	2017	Μεταβολή
Πλήθος ασφαλιστηρίων συμβολαίων (πλοία) <sup>2</sup>	1.015	996	+1,9%
Πλήθος δηλωθεισών ζημιών εντός του έτους για τα ανωτέρω συμβόλαια	1.436	1.611	-10,9%
Πληρωθείσες αποζημιώσεις εντός του έτους για τις παραπάνω ζημιές	723.388	883.714	-18,1%
Απόθεμα εκκρεμών αποζημιώσεων στο τέλος του έτους για τις παραπάνω ζημιές	1.504.759	1.585.252	-5,1%

Πηγή: Στοιχεία ασφαλιστικών επιχειρήσεων – μελών ΕΑΕΕ

### Γράφημα 1: Πλήθος ασφαλιστηρίων συμβολαίων



<sup>2</sup> Αφορά μόνο την ασφάλιση πληρωμάτων πλοίων.

## Τα μεγέθη της ασφάλισης πληρωμάτων πλοίων

---

Στο γράφημα 1 παρουσιάζεται η διαχρονική εξέλιξη του πλήθους των ασφαλιστηρίων συμβολαίων της κάλυψης των πληρωμάτων πλοίων σύμφωνα με τις δηλώσεις των ασφαλιστικών επιχειρήσεων – μελών. Είναι εμφανής η σταθεροποίηση του πλήθους των συμβολαίων τα τελευταία χρόνια.

Οι πληρωθείσες αποζημιώσεις μειώθηκαν σημαντικά σε πλήθος (-10,9%) και σε ποσό (-18,1%). Επίσης, μείωση κατέγραψε το απόθεμα των εκκρεμών αποζημιώσεων τέλος έτους (-5,1%).

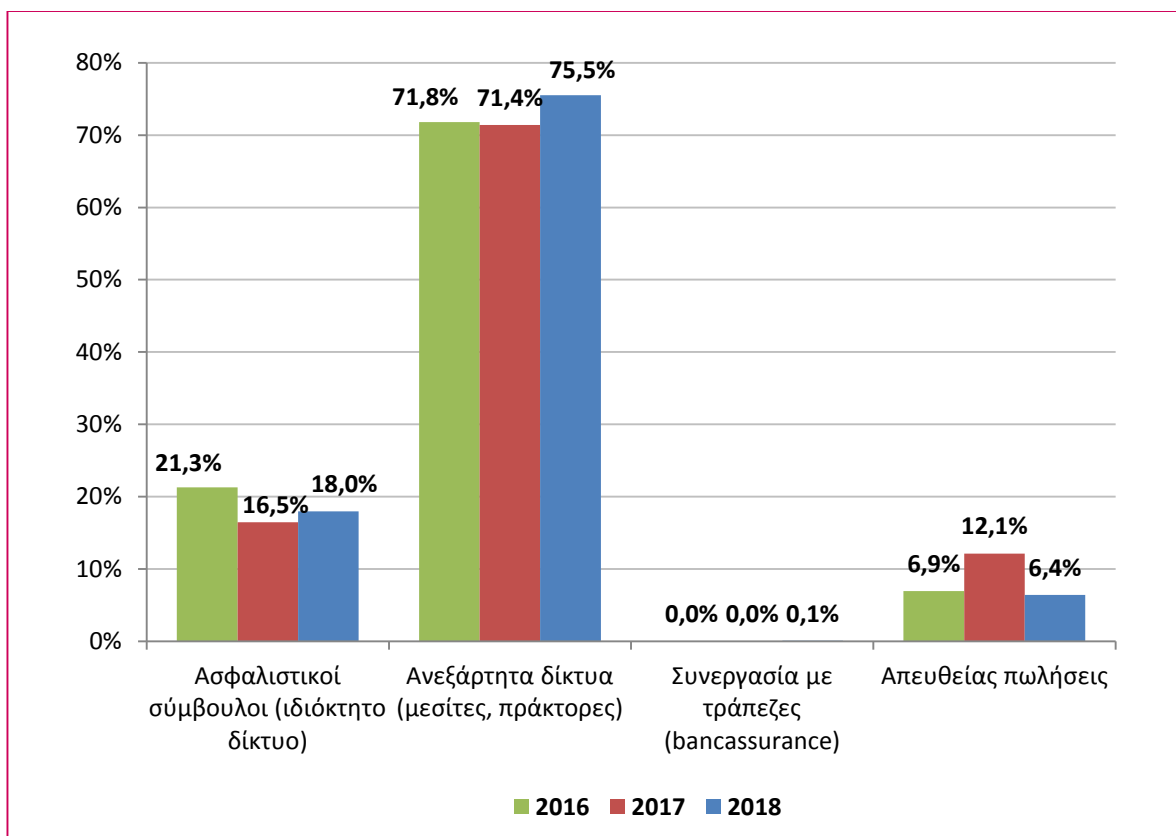
## 2. Κανάλια διανομής

Η έρευνα της κατανομής της παραγωγής ασφαλιστρων (συμπεριλαμβανομένων δικαιωμάτων συμβολαίων) ανά κανάλι πωλήσεων συνεχίστηκε για τρίτη χρονιά.

Τα κανάλια πωλήσεων που έχουν οριστεί ως προς την μορφή συνεργασίας τους (ίδιος ορισμός για όλες τις έρευνες της ΕΑΕΕ) αναφέρονται ως εξής: οι ασφαλιστικοί σύμβουλοι (ιδιόκτητο δίκτυο), τα ανεξάρτητα δίκτυα (μεσίτες, πράκτορες), η συνεργασία με τράπεζες<sup>3</sup> και οι απευθείας πωλήσεις.

Η ποσοστιαία συμμετοχή των καναλιών διανομής, σύμφωνα με τις απαντήσεις των ασφαλιστικών επιχειρήσεων – μελών που συμμετείχαν στην έρευνα, εμφανίζεται στο γράφημα που ακολουθεί.

**Γράφημα 2: Κατανομή παραγωγής ασφαλιστρων ανά κανάλι πωλήσεων 2016-2018**



<sup>3</sup> bancassurance



## 3. Ανάλυση αποζημιώσεων ανά αιτία

Στους παρακάτω πίνακες αναλύονται τα αίτια που προκάλεσαν τις αποζημιώσεις, οι οποίες με τη σειρά τους αναλύονται σε πληρωθείσες και εκκρεμείς. Τα αίτια κατηγοριοποιούνται ως εξής: θάνατος (από ασθένεια ή από ατύχημα), μόνιμη ανικανότητα, πρόσκαιρη ανικανότητα (από ασθένεια ή από ατύχημα), νοσοκομειακή περίθαλψη, εξωνοσοκομειακή περίθαλψη και παλιννοστήσεις-αντικαταστάσεις. Τα στοιχεία τα οποία έχουν περιληφθεί στο κείμενο αφορούν στα τελευταία δύο έτη (2017-2018), τα αντίστοιχα στοιχεία για την πενταετία 2014-2018 είναι διαθέσιμα στο παράρτημα 2 (πίνακες 14 και 15).

### 3.1 Ανάλυση αιτιών για τις πληρωθείσες αποζημιώσεις

Σύμφωνα με τα δεδομένα των αποζημιώσεων ανά αιτία τα οποία συλλέχθηκαν για το 2018, διαπιστώνεται ότι τα μεγαλύτερα ποσά αποζημιώσεων αντιστοιχούν σε νοσοκομειακές και εξωνοσοκομειακές περιθάλψεις.

Η παρακάτω ανάλυση προέρχεται από τα στοιχεία 3 εκ των 4 ασφαλιστικών επιχειρήσεων που ανταποκρίθηκαν στο συγκεκριμένο σκέλος του ερωτηματολογίου. Για τον λόγο αυτό, τα στοιχεία δεν είναι συγκρίσιμα με τα αντίστοιχα του 2017 και των προηγούμενων ετών.

**Πίνακας 2: Ανάλυση αιτιών για τις πληρωθείσες αποζημιώσεις έτους 2018**

		Πλήθος	%	Ποσό (€)	%
<b>Θάνατοι</b>	Από ασθένεια	3	0,3%	25.171	5,5%
	Από ατύχημα	0	0%	0	0%
	<b>Σύνολο</b>	<b>3</b>	<b>0,3%</b>	<b>25.171</b>	<b>5,5%</b>
<b>Μόνιμη Ανικανότητα</b>		0	0%	0	0%
<b>Πρόσκαιρη Ανικανότητα</b>	Από ασθένεια	36	3,9%	42.738	9,4%
	Από ατύχημα	22	2,4%	51.295	11,2%
	<b>Σύνολο</b>	<b>58</b>	<b>6,3%</b>	<b>94.034</b>	<b>20,6%</b>
<b>Νοσοκομειακή Περίθαλψη</b>		<b>88</b>	<b>9,6%</b>	<b>126.109</b>	<b>27,6%</b>
<b>Εξωνοσοκομειακή Περίθαλψη</b>		<b>675</b>	<b>73,8%</b>	<b>174.723</b>	<b>38,3%</b>
<b>Παλιννοστήσεις - Αντικαταστάσεις</b>		<b>91</b>	<b>9,9%</b>	<b>36.366</b>	<b>8,0%</b>
<b>Σύνολο</b>		<b>915</b>	<b>100%</b>	<b>456.403</b>	<b>100%</b>

Πηγή: Στοιχεία ασφαλιστικών επιχειρήσεων – μελών ΕΑΕΕ

## Ανάλυση αποζημιώσεων ανά αιτία

### 3.2 Ανάλυση αιτιών για τις εκκρεμείς αποζημιώσεις

Οι περισσότερες εκκρεμείς αποζημιώσεις αφορούν σε αίτια σχετικά με την πρόσκαιρη ανικανότητα (34,9%) και την νοσοκομειακή περίθαλψη (29,3%). Δεν καταγράφηκαν εκκρεμείς αποζημιώσεις που να αφορούν σε γεγονότα σχετικά με μόνιμη ανικανότητα.

Η παρακάτω ανάλυση προέρχεται από τα στοιχεία 3 εκ των 4 ασφαλιστικών επιχειρήσεων που ανταποκρίθηκαν στο συγκεκριμένο σκέλος του ερωτηματολογίου. Για τον λόγο αυτό, τα στοιχεία δεν είναι συγκρίσιμα με τα αντίστοιχα του 2017 και των προηγούμενων ετών.

**Πίνακας 3: Ανάλυση αιτιών για τις εκκρεμείς αποζημιώσεις**

		πλήθος	%	Ποσό (€)	%
<b>Θάνατοι</b>	Από ασθένεια	9	0,9%	90.192	7,6%
	Από ατύχημα	1	0,1%	10.480	0,9%
	<b>Σύνολο</b>	<b>10</b>	<b>1,0%</b>	<b>100.672</b>	<b>8,5%</b>
<b>Μόνιμη Ανικανότητα</b>		<b>0</b>	<b>0%</b>	<b>0</b>	<b>0%</b>
<b>Πρόσκαιρη Ανικανότητα</b>	Από ασθένεια	186	17,9%	278.321	23,5%
	Από ατύχημα	87	8,4%	134.536	11,4%
	<b>Σύνολο</b>	<b>273</b>	<b>26,3%</b>	<b>412.857</b>	<b>34,9%</b>
<b>Νοσοκομειακή Περίθαλψη</b>		<b>241</b>	<b>23,2%</b>	<b>346.456</b>	<b>29,3%</b>
<b>Εξωνοσοκομειακή Περίθαλψη</b>		<b>303</b>	<b>29,1%</b>	<b>113.711</b>	<b>9,6%</b>
<b>Παλινοστήσεις - Αντικαταστάσεις</b>		<b>213</b>	<b>20,5%</b>	<b>210.150</b>	<b>17,8%</b>
<b>Σύνολο</b>		<b>1.040</b>	<b>100%</b>	<b>1.183.847</b>	<b>100%</b>

Πηγή: Στοιχεία ασφαλιστικών επιχειρήσεων – μελών ΕΑΕΕ

## 4. Μελέτη των αποζημιώσεων

### 4.1 Καταγραφή των αποζημιώσεων ανά ασφαλιστικό έτος

Στην παρούσα παράγραφο καταγράφεται η εξέλιξη των αποζημιώσεων ανά έτος έκδοσης ασφαλιστηρίων συμβολαίων για τα τελευταία εννέα χρόνια. Τέσσερις ασφαλιστικές επιχειρήσεις – μέλη υπέβαλαν τα στοιχεία τους για την εξεταζόμενη περίοδο και συνέβαλαν στη διαμόρφωση των παρακάτω πινάκων. Τα στοιχεία τα οποία συγκεντρώθηκαν αφορούν στις πληρωθείσες αποζημιώσεις, τις εκκρεμείς αποζημιώσεις, το πλήθος των ζημιών που πληρώθηκαν κι έκλεισαν καθώς και αυτών που εκκρεμούν για τη χρονική περίοδο 2010-2018.

Πίνακας 4: Ποσά πληρωθεισών αποζημιώσεων

Έτος έκδοσης ασφαλιστηρίων συμβολαίων	€	Έτος πληρωμών <sup>4</sup>								
		2010	2011	2012	2013	2014	2015	2016	2017	2018
2010		821.596	923.534	283.253	48.678	75.219	11.818	2.408	0	0
2011			539.231	990.873	190.331	87.662	19.521	10.238	12.517	0
2012				669.211	903.746	352.305	93.226	13.373	4.912	0
2013					602.319	1.104.024	300.241	61.852	24.205	1.579
2014						436.799	1.026.847	416.051	142.478	11.269
2015							458.922	1.133.611	632.212	128.831
2016								333.763	1.101.336	348.573
2017									330.555	882.215
2018										700.189

Πηγή: Στοιχεία ασφαλιστικών επιχειρήσεων – μελών ΕΑΕΕ

<sup>4</sup> Για τα συμβόλαια που εκδόθηκαν το 2010, το ποσό που πληρώθηκε για τις αποζημιώσεις εντός του 2010, του 2011 κ.ο.κ.

## Μελέτη των αποζημιώσεων

Πίνακας 5: Ποσά εκκρεμών αποζημιώσεων τέλους έτους

Έτος έκδοσης ασφαλιστηρίων συμβολαίων	€	Απόθεμα εκκρεμών ζημιών <sup>5</sup>							
		2010	2011	2012	2013	2014	2015	2016	2017
2010	1.361.350	675.511	447.839	272.243	163.052	57.141	39.230	22.764	3.896
2011		1.232.629	722.276	380.843	256.351	160.260	96.713	32.714	10.544
2012			1.025.229	605.389	345.682	287.273	197.270	16.077	9.869
2013				961.851	560.899	349.464	223.345	47.410	9.360
2014					892.165	951.934	451.161	164.404	55.449
2015						1.039.950	1.201.682	476.944	224.414
2016							976.334	765.877	283.446
2017								837.836	615.818
2018									1.096.613

Πηγή: Στοιχεία ασφαλιστικών επιχειρήσεων – μελών ΕΑΕΕ

<sup>5</sup> Για τα συμβόλαια που εκδόθηκαν το 2010, το απόθεμα των εκκρεμών ζημιών στο τέλος του 2010, του 2011 κ.ο.κ.

## Μελέτη των αποζημιώσεων

Πίνακας 6: Πλήθος ζημιών που πληρώθηκαν κι έκλεισαν

	Έτος πληρωμών <sup>6</sup>								
	2010	2011	2012	2013	2014	2015	2016	2017	2018
2010	359	1.147	159	144	9	5	1	0	0
2011		294	1.075	309	33	4	22	0	0
2012			264	1.084	377	19	29	1	0
2013				231	1.378	90	58	1	1
2014					380	918	246	7	1
2015						258	1.068	156	6
2016							235	696	12
2017								219	86
2018									1.301

Πηγή: Στοιχεία ασφαλιστικών επιχειρήσεων – μελών ΕΑΕΕ

<sup>6</sup> Για τα συμβόλαια που εκδόθηκαν το 2010, το πλήθος των ζημιών που πληρώθηκαν και έκλεισαν εντός του 2010, του 2011 κ.ο.κ.

Πίνακας 7: Πλήθος εκκρεμών ζημιών τέλους έτους

	Έτος εκκρεμότητας <sup>7</sup>									
	2010	2011	2012	2013	2014	2015	2016	2017	2018	
2010	254	216	178	95	43	1	0	0	0	
2011		188	215	113	84	25	3	1	0	
2012			173	195	81	59	25	3	1	
2013				220	131	92	38	13	0	
2014					198	163	84	55	2	
2015						196	177	133	38	
2016							183	171	72	
2017								216	172	
2018									470	

Πηγή: Στοιχεία ασφαλιστικών επιχειρήσεων – μελών ΕΑΕΕ

<sup>7</sup> Για τα συμβόλαια που εκδόθηκαν το 2010, το πλήθος των εκκρεμών ζημιών στο τέλος του 2010, του 2011 κ.ο.κ.

# Μελέτη των αποζημιώσεων

## 4.2 Επεξεργασία των αποζημιώσεων

Η συγκέντρωση των στοιχείων των αποζημιώσεων ανά ασφαλιστικό έτος στην προηγούμενη παράγραφο επιτρέπει την επεξεργασία τους με τη μέθοδο chain-ladder με σκοπό να διατυπωθούν εύλογες προβλέψεις σχετικά με την εξέλιξη της πορείας των αποζημιώσεων και του πλήθους των ζημιών. Τα διαθέσιμα δεδομένα πιθανώς να δίνουν μία εύλογη εικόνα για την εξέλιξη των μεγεθών και των δεικτών.

Στον επόμενο πίνακα καταγράφονται τα ποσά των αποζημιώσεων (συσσωρευμένες πληρωθείσες αποζημιώσεις εντός της εξεταζόμενης περιόδου και εκκρεμείς αποζημιώσεις στο τέλος της εξεταζόμενης περιόδου) για το σύνολο της εξεταζόμενης περιόδου ανά έτος έκδοσης ασφαλιστηρίων συμβολαίων (στήλες α και β). Στη στήλη γ, οι αποζημιώσεις επανεκτιμώνται με τη χρήση της μεθόδου chain-ladder. Βασική προϋπόθεση εφαρμογής της μεθόδου είναι ότι οι πληροφορίες του παρελθόντος είναι επαρκώς αντιπροσωπευτικές για το μέλλον. Το υπολογιζόμενο ποσοστό εκκρεμότητας δείχνει το ποσοστό των εκκρεμών αποζημιώσεων στο τέλος της εξεταζόμενης περιόδου επί του συνόλου των υπολογιζόμενων αποζημιώσεων (εκκρεμών και πληρωθεισών) για το συγκεκριμένο ασφαλιστικό έτος.

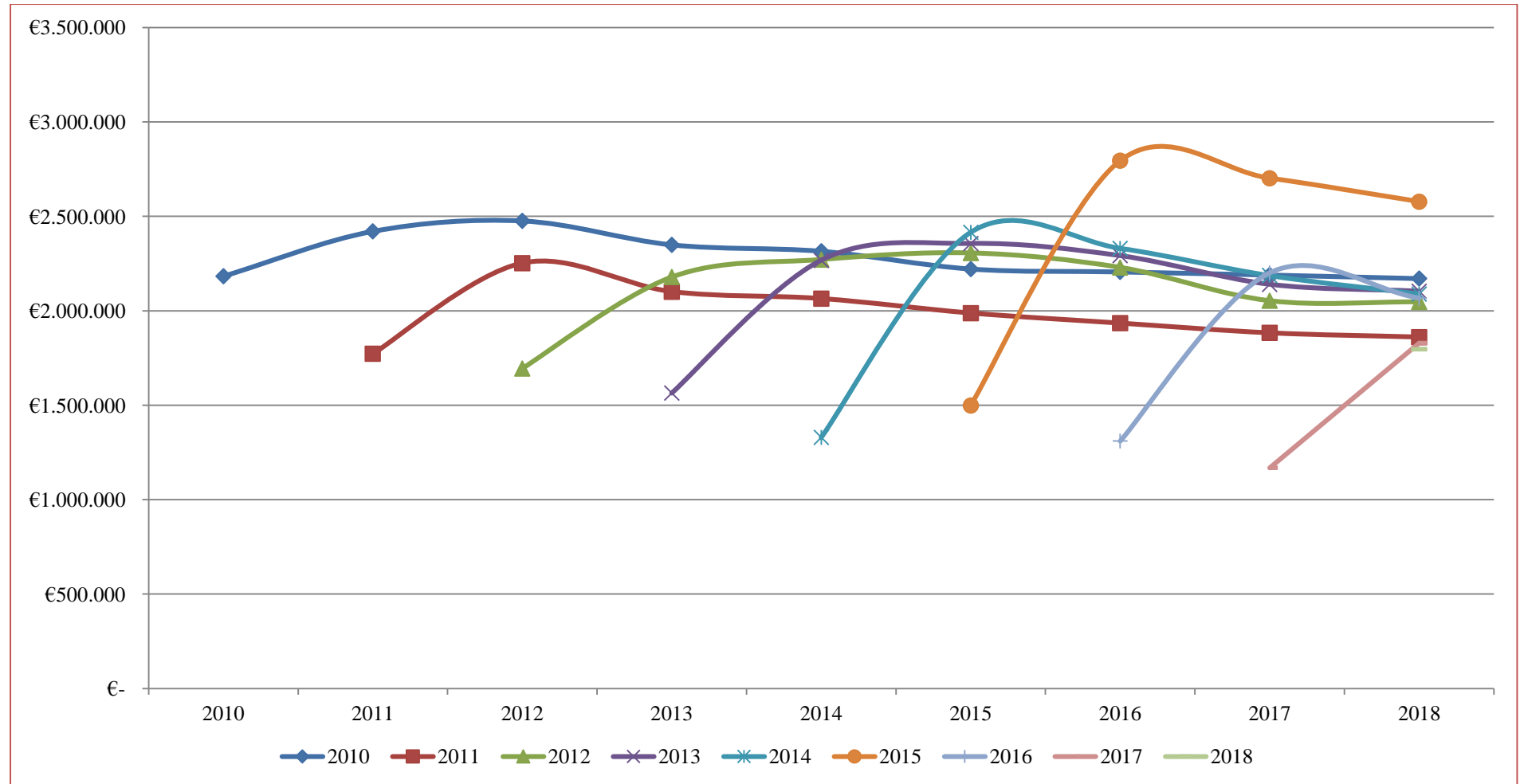
**Πίνακας 8: Συγκεντρωτικά στοιχεία αποζημιώσεων**

	Σύνολο ζημιών (€)	Συσσωρευθείσες	Επανεκτίμηση	Εκτίμηση εκκρεμών	Ποσοστό
	(Συσσωρευθείσες	πληρωθείσες	συνόλου ζημιών (€)	ζημιών (€)	εκκρεμότητας
	πληρωθείσες & εκκρεμείς)	αποζημιώσεις (€)			(γ - β) / γ
	α	β	γ	(γ - β)	
<b>2010</b>	2.170.402	2.166.506	2.170.402	3.896	0,2%
<b>2011</b>	1.860.916	1.850.373	1.844.878	-5.494	-0,3%
<b>2012</b>	2.046.641	2.036.773	2.009.485	-27.288	-1,4%
<b>2013</b>	2.103.581	2.094.221	2.040.182	-54.039	-2,6%
<b>2014</b>	2.088.892	2.033.444	1.943.086	-90.357	-4,7%
<b>2015</b>	2.577.989	2.353.575	2.304.201	-49.374	-2,1%
<b>2016</b>	2.067.118	1.783.672	1.789.567	5.895	0,3%
<b>2017</b>	1.828.588	1.212.770	1.562.383	349.613	22,4%
<b>2018</b>	1.796.802	700.189	2.310.908	1.610.719	69,7%

Μαύρη γραμματοσειρά: Στοιχεία ασφαλιστικών επιχειρήσεων – μελών ΕΑΕΕ, Κόκκινη γραμματοσειρά: Εκτιμήσεις μεθόδου chain-ladder

## Μελέτη των αποζημιώσεων

Γράφημα 3: Συσσωρευθείσες πληρωθείσες και εκκρεμείς αποζημιώσεις ανά έτος έκδοσης ασφαλιστηρίου συμβολαίου



Στον παρακάτω πίνακα αναφέρονται τα πλήθη των ζημιών (συσσωρευθείσες πληρωθείσες ζημιές εντός της εξεταζόμενης περιόδου και εκκρεμείς στο τέλος της) κι επανεκτιμάται το σύνολο των ζημιών. Στο τέλος, εξάγεται το ποσοστό των εκκρεμών ζημιών επί του εκτιμώμενου πλήθους για το συγκεκριμένο ασφαλιστικό έτος.



## Μελέτη των αποζημιώσεων

Πίνακας 9: Συγκεντρωτικά πλήθους ζημιών

Έτος έκδοσης ασφαλιστηρίων συμβολαίων	Σύνολο ζημιών (Συσσωρευθείσες πληρωθείσες & εκκρεμείς)	Συσσωρευθείσες πληρωθείσες ζημιές	Επανεκτίμηση συνόλου ζημιών	Εκτίμηση εκκρεμών ζημιών ( $\gamma - \beta$ )	Ποσοστό Εκκρεμών Ζημιών ( $\gamma - \beta$ ) / $\gamma$
	$\alpha$	$\beta$	$\gamma$		
	2010	1.824	1.824	1.824	0
2011	1.737	1.737	1.737	0	0,0%
2012	1.775	1.774	1.774	0	0,0%
2013	1.759	1.759	1.757	-2	-0,1%
2014	1.554	1.552	1.537	-15	-0,9%
2015	1.526	1.488	1.479	-9	-0,6%
2016	1.015	943	978	35	3,6%
2017	477	305	493	188	38,2%
2018	1.771	1.301	5.279	3.978	75,4%

Μαύρη γραμματοσειρά: Στοιχεία ασφαλιστικών επιχειρήσεων – μελών ΕΑΕΕ, Κόκκινη γραμματοσειρά: Εκτιμήσεις μεθόδου chain-ladder

## Μελέτη των αποζημιώσεων

Στους τρεις επόμενους πίνακες υπολογίζονται οι μέσες τιμές της ζημιάς, της πληρωθείσας ζημιάς και της εκκρεμούς ζημιάς.

Πίνακας 10: Υπολογισμός μέσης ζημιάς

		Εκτίμηση συνόλου ζημιών (πληρωθείσες κι εκκρεμείς) α	Εκτίμηση συνόλου αποζημιώσεων (€) β	Εκτίμηση μέσης ζημιάς β / α
Έτος έκδοσης ασφαλιστηρίων συμβολαίων	2010	1.824	2.170.402	1.190
	2011	1.737	1.844.878	1.062
	2012	1.774	2.009.485	1.132
	2013	1.757	2.040.182	1.161
	2014	1.537	1.943.086	1.264
	2015	1.479	2.304.201	1.558
	2016	978	1.789.567	1.829
	2017	493	1.562.383	3.167
	2018	5.279	2.310.908	438
Σύνολο ετών		<b>16.860</b>	<b>17.975.091</b>	<b>1.066</b>

Κόκκινη γραμματοσειρά: Εκτιμήσεις μεθόδου chain-ladder

## Μελέτη των αποζημιώσεων

Πίνακας 11: Υπολογισμός μέσης πληρωθείσας ζημιάς

		Πλήθος πληρωθεισών ζημιών	Ποσό πληρωθεισών αποζημιώσεων (€)	Εκτίμηση μέσης πληρωθείσας ζημιάς
		α	β	β / α
Έτος έκδοσης ασφαλιστηρίων συμβολαίων	2010	1.824	2.166.506	1.188
	2011	1.737	1.850.373	1.065
	2012	1.774	2.036.773	1.148
	2013	1.759	2.094.221	1.191
	2014	1.552	2.033.444	1.310
	2015	1.488	2.353.575	1.582
	2016	943	1.783.672	1.891
	2017	305	1.212.770	3.976
	2018	1.301	700.189	538
Σύνολο ετών		<b>12.683</b>	<b>16.231.522</b>	<b>1.280</b>

Μαύρη γραμματοσειρά: Στοιχεία ασφαλιστικών επιχειρήσεων – μελών ΕΑΕΕ

## Μελέτη των αποζημιώσεων

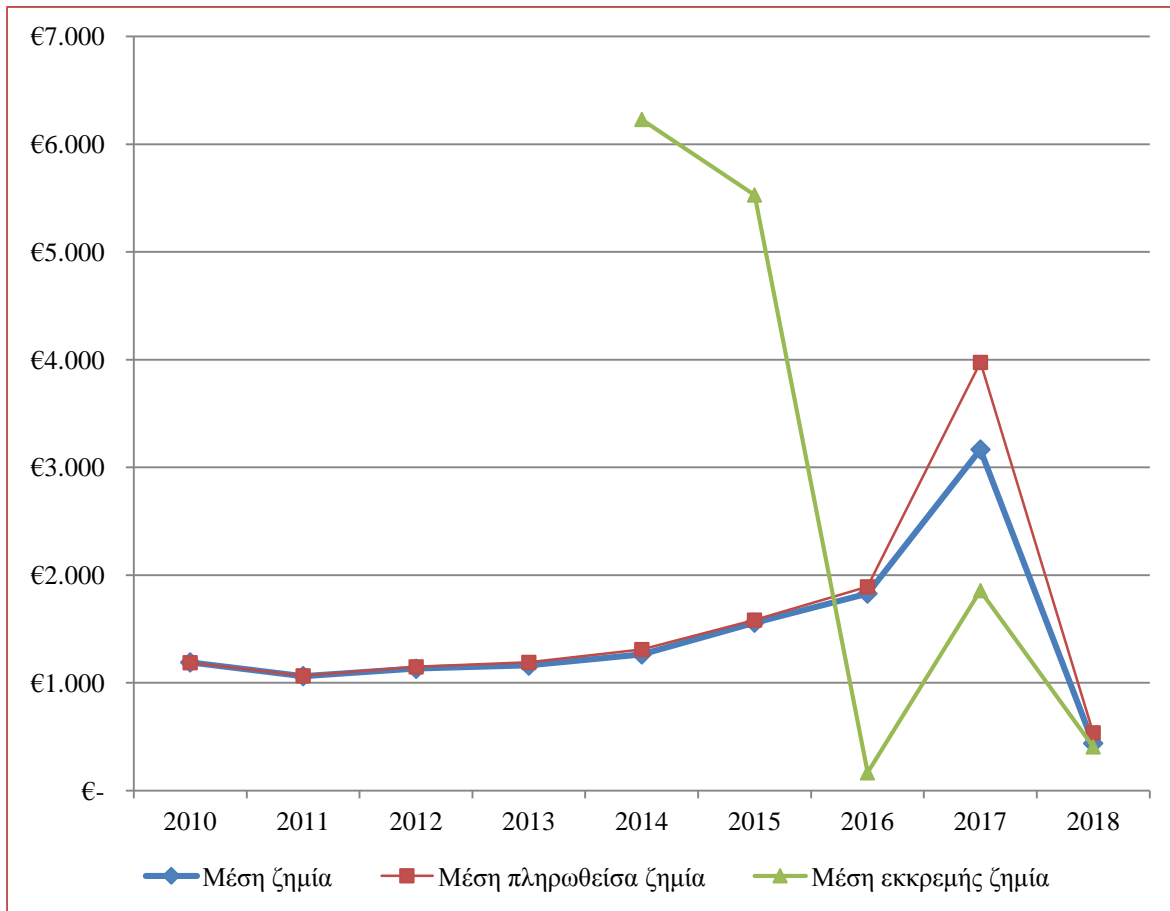
Πίνακας 12: Υπολογισμός μέσης εκκρεμούς ζημιάς

		Εκτίμηση πλήθους εκκρεμών ζημιών	Εκτίμηση εκκρεμών αποζημιώσεων (€)	Εκτίμηση μέσης εκκρεμούς ζημιάς (€)
		α	β	β / α
Έτος έκδοσης ασφαλιστηρίων συμβολαίων	2010	0	3.896	-
	2011	0	-5.494	-
	2012	0	-27.288	-55.762
	2013	-2	-54.039	29.377
	2014	-15	-90.357	6.230
	2015	-9	-49.374	5.529
	2016	35	5.895	166
	2017	188	349.613	1.856
	2018	3.978	1.610.719	405
Σύνολο ετών		<b>4.177</b>	<b>1.743.569</b>	<b>417</b>

Κόκκινη γραμματοσειρά: Εκτιμήσεις μεθόδου chain-ladder

Συγκεντρωτικά, οι μέσες ζημίες απεικονίζονται στο παρακάτω γράφημα.

**Γράφημα 4: Μέση ζημία, μέση πληρωθείσα ζημία και μέση εκκρεμής ζημία**



---

## Παραρτήματα

### Παράρτημα 1: Συμμετοχή Ασφαλιστικών επιχειρήσεων (*Insurance enterprises' participation*)

Η Επιτροπή Περιουσίας, Αντασφαλίσεων, Μεταφορών και Σκαφών της ΕΑΕΕ επιθυμεί να ευχαριστήσει τις παρακάτω ασφαλιστικές επιχειρήσεις που ανταποκρίθηκαν στο σχετικό ερωτηματολόγιο το οποίο υποστήριξε το μελετητικό έργο της παρούσας έκδοσης.

*HAIC's Property, Reinsurance, Cargo and Hull committee wishes to thank the following insurance enterprises for their response to the questionnaire that supported the undertaken study.*

### Πίνακας 13: Κατάλογος Συμμετεχόντων (*List of participants*)

1. ΕΘΝΙΚΗ Α.Α.Ε.Γ.Α.
2. ΙΝΤΕΡΑΜΕΡΙΚΑΝ Ε.Ε.Α. ΖΗΜΙΩΝ Α.Ε.
3. ΑΧΑ Α.Α.Ε.
4. ΕΡΓΟ Α.Α.Ε.

## Παράρτημα 2: Στατιστικά στοιχεία 2014-2018

Πίνακας 14: Ανάλυση αιτιών για τις πληρωθείσες αποζημιώσεις 2014-2018

€		2018	%	2017	%	2016	%	2015	%	2014	%
Θάνατοι	Ασθένεια	25.171	5,5%	11.458	1,3%	28.510	2,8%	29.506	2,2%	38.891	2,9%
	Ατύχημα	0	0%	31.944	3,6%	35.891	3,6%	28.356	2,2%	24.661	1,9%
	Σύνολο	25.171	5,5%	43.402	4,9%	64.401	6,4%	57.861	4,4%	63.552	4,8%
Μόνιμη Ανικανότητα		0	0%	0	0%	1.233	0,1%	28.943	2,2%	11.361	0,9%
Πρόσκαιρη Ανικανότητα	Ασθένεια	42.738	9,4%	53.355	6,1%	188.712	18,8%	298.494	22,7%	285.851	21,6%
	Ατύχημα	51.295	11,2%	61.871	7,0%	153.837	15,3%	273.173	20,8%	239.324	18,1%
	Σύνολο	94.034	20,6%	115.227	13,1%	342.549	34,1%	571.667	43,5%	525.175	39,7%
Νοσοκομειακή Περίθαλψη		126.109	27,6%	145.853	16,5%	172.169	17,1%	251.702	19,1%	262.033	19,8%
Εξωνοσοκομειακή Περίθαλψη		174.723	38,3%	268.934	30,4%	361.849	36,0%	289.088	22,0%	324.052	24,5%
Παλινοστήσεις - Αντικαταστάσεις		36.366	8,0%	310.298	35,1%	61.954	6,2%	116.276	8,8%	135.197	10,2%
<b>Σύνολο</b>		<b>456.403</b>	<b>100%</b>	<b>883.714</b>	<b>100%</b>	<b>1.004.155</b>	<b>100%</b>	<b>1.315.538</b>	<b>100%</b>	<b>1.321.370</b>	<b>100%</b>

Πηγή: Στοιχεία ασφαλιστικών επιχειρήσεων – μελών ΕΑΕΕ

Πίνακας 15: Ανάλυση αιτιών για τις εκκρεμείς αποζημιώσεις 2014-2018

€		2018	%	2017	%	2016	%	2015	%	2014	%
<b>Θάνατοι</b>	Ασθένεια	90.192	7,6%	89.258	5,7%	177.947	10,8%	109.245	6,3%	67.053	4,3%
	Ατύχημα	10.480	0,9%	57.429	3,6%	11.101	0,7%	56.481	3,2%	45.075	2,9%
	<b>Σύνολο</b>	<b>100.672</b>	<b>8,5%</b>	<b>146.687</b>	<b>9,3%</b>	<b>189.048</b>	<b>11,5%</b>	<b>165.726</b>	<b>9,5%</b>	<b>112.128</b>	<b>7,2%</b>
<b>Μόνιμη Ανικανότητα</b>		<b>0</b>	<b>0%</b>	<b>0</b>	<b>0%</b>	<b>0</b>	<b>0%</b>	<b>10.136</b>	<b>0,6%</b>	<b>4.467</b>	<b>0,3%</b>
<b>Πρόσκαιρη Ανικανότητα</b>	Ασθένεια	278.321	23,5%	300.426	19,0%	427.892	26,1%	466.920	26,8%	438.490	28,2%
	Ατύχημα	134.536	11,4%	192.071	12,1%	186.481	11,4%	253.402	14,6%	226.429	14,5%
	<b>Σύνολο</b>	<b>412.857</b>	<b>34,9%</b>	<b>492.497</b>	<b>31,1%</b>	<b>614.373</b>	<b>37,4%</b>	<b>720.321</b>	<b>41,4%</b>	<b>664.920</b>	<b>42,7%</b>
<b>Νοσοκομειακή Περιθαλψη</b>		<b>346.456</b>	<b>29,3%</b>	<b>361.990</b>	<b>22,8%</b>	<b>376.023</b>	<b>22,9%</b>	<b>426.542</b>	<b>24,5%</b>	<b>389.905</b>	<b>25,0%</b>
<b>Εξωνοσοκομειακή Περιθαλψη</b>		<b>113.711</b>	<b>9,6%</b>	<b>91.352</b>	<b>5,8%</b>	<b>145.784</b>	<b>8,9%</b>	<b>141.334</b>	<b>8,1%</b>	<b>159.926</b>	<b>10,3%</b>
<b>Παλινοστήσεις - Αντικαταστάσεις</b>		<b>210.150</b>	<b>17,8%</b>	<b>492.726</b>	<b>31,0%</b>	<b>315.736</b>	<b>19,2%</b>	<b>275.593</b>	<b>15,8%</b>	<b>225.495</b>	<b>14,5%</b>
<b>Σύνολο</b>		<b>1.183.847</b>	<b>100%</b>	<b>1.585.252</b>	<b>100%</b>	<b>1.636.966</b>	<b>100%</b>	<b>1.739.653</b>	<b>100%</b>	<b>1.556.841</b>	<b>100%</b>

Πηγή: Στοιχεία ασφαλιστικών επιχειρήσεων – μελών ΕΑΕΕ



### Appendix 3: Executive summary

According to HAIC research, a total of 1,015 contracts for marine crew insurance were in force in 2018 (+1.9% compared to 2017). A total of 1,436 losses (1,611 in 2017) were declared, for which € 0,7 million was paid and € 1,5 million of outstanding claims was reserved. The corresponding figures for 2017 were € 0.9 million and € 1.6 million.

The analysis of data on the claims payments for 2018 according to the cause, reveals that the largest amounts correspond to hospital and outpatient care. Repatriations and replacements had a great share also.

The share of direct premium per distribution channel was as follows: independent insurance intermediaries (brokers, agents) 75.5%, tied agency 18.0%, direct sales 6.4% and bancassurance 0.1%.

After the loss development is studied, total ultimate losses per underwriting year can be estimated satisfactorily after 2-3 years from the date of the policy's issue.





# ΠΡΟΣΦΑΤΕΣ ΕΚΔΟΣΕΙΣ - ΜΕΛΕΤΕΣ ΥΠΗΡΕΣΙΑ ΜΕΛΕΤΩΝ ΚΑΙ ΣΤΑΤΙΣΤΙΚΗΣ ΕΝΩΣΗ ΑΣΦΑΛΙΣΤΙΚΩΝ ΕΤΑΙΡΙΩΝ ΕΛΛΑΔΟΣ



## 113. Ασφαλίσεις Ζωής και Υγείας 2018

Απρίλιος 2019

[http://www1.eaee.gr/sites/default/files/oikmel\\_life2018gr.pdf](http://www1.eaee.gr/sites/default/files/oikmel_life2018gr.pdf)



## 112. Φυσικές καταστροφές και ταραχές στην Ελλάδα 1993 – 2018

Ιανουάριος 2019

[http://www1.eaee.gr/sites/default/files/oikmel\\_natcat\\_1993\\_18\\_gr.pdf](http://www1.eaee.gr/sites/default/files/oikmel_natcat_1993_18_gr.pdf)



## Ετήσια Στατιστική Έκθεση 2017

Δεκέμβριος 2018

[http://www1.eaee.gr/sites/default/files/annual\\_stat\\_report\\_2017\\_gr.pdf](http://www1.eaee.gr/sites/default/files/annual_stat_report_2017_gr.pdf)



## 111. Οικονομικά Στοιχεία Ασφαλιστικών Επιχειρήσεων 2017

Δεκέμβριος 2018

[http://www1.eaee.gr/sites/default/files/oikmel\\_companies2017gr.pdf](http://www1.eaee.gr/sites/default/files/oikmel_companies2017gr.pdf)



## 110. Ασφάλιση Γενικής αστικής ευθύνης 2017

Δεκέμβριος 2018

<http://www1.eaee.gr/sites/default/files/oikmel-GeneralCivilLiability2017gr.pdf>



# ΠΡΟΣΦΑΤΕΣ ΕΚΔΟΣΕΙΣ - ΜΕΛΕΤΕΣ ΥΠΗΡΕΣΙΑ ΜΕΛΕΤΩΝ ΚΑΙ ΣΤΑΤΙΣΤΙΚΗΣ ΕΝΩΣΗ ΑΣΦΑΛΙΣΤΙΚΩΝ ΕΤΑΙΡΙΩΝ ΕΛΛΑΔΟΣ



## 109. Ασφάλιση μεταφερόμενων εμπορευμάτων 2017

Οκτώβριος 2018

<http://www1.eaee.gr/sites/default/files/oikmel-cargo2017gr.pdf>



## 108. Ασφάλιση Σκαφών Αναψυχής 2017

Οκτώβριος 2018

<http://www1.eaee.gr/sites/default/files/oikmel-yacht2017gr.pdf>



## 107. Ασφάλιση Περιουσίας 2017

Σεπτέμβριος 2018

<http://www1.eaee.gr/sites/default/files/oikmel-property2017gr.pdf>



## 106. Ασφάλιση Νομικής προστασίας 2017

Σεπτέμβριος 2018

<http://www1.eaee.gr/sites/default/files/oikmel-legalexpenditures2017gr.pdf>



## 105. Ασφάλιση πληρωμάτων πλοίων 2017

Αύγουστος 2018

<http://www1.eaee.gr/sites/default/files/oikmel-crewinsurance2017gr.pdf>

## **Ε.Α.Ε.Ε. – Υπηρεσία Μελετών και Στατιστικής**

Ιωάννης Φασόης, Μ.Α.

+30 210 33 34 104

fasois@eaee.gr

Κωνσταντίνος Σταθόπουλος, Μ.Sc., Μ.Res.

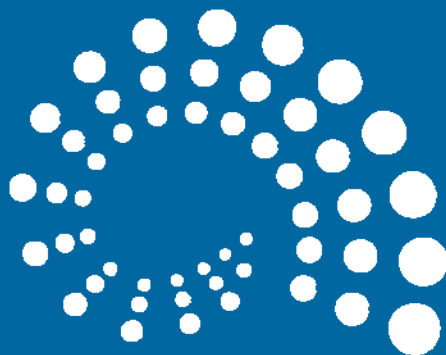
+30 210 33 34 109

cstathopoulos@eaee.gr

Η παρούσα έκδοση είναι διαθέσιμη στην ιστοσελίδα της ΕΑΕΕ: [www.eaee.gr](http://www.eaee.gr)

Η παρούσα έκδοση υπόκειται σε προστασία της νομοθεσίας περί πνευματικών δικαιωμάτων. Επισημαίνεται ότι σύμφωνα με τον Ν. 2121/1993 όπως ισχύει, απαγορεύεται η αναδημοσίευση και γενικά η αναπαραγωγή του παρόντος έργου, με οποιοδήποτε τρόπο, τμηματικά ή περιληπτικά, στο πρωτότυπο ή σε μετάφραση ή άλλη διασκευή, χωρίς άδεια του εκδότη.

Παρά το γεγονός ότι όλες οι πληροφορίες που χρησιμοποιούνται στην παρούσα έκδοση λήφθηκαν προσεκτικά από αξιόπιστες πηγές, η ΕΑΕΕ δεν αναλαμβάνει καμία ευθύνη για την ακρίβεια ή την πληρότητα των πληροφοριών που παρέχονται. Οι πληροφορίες που παρέχονται έχουν ενημερωτικό σκοπό και μόνο και σε καμία περίπτωση η ΕΑΕΕ δεν ευθύνεται για οποιαδήποτε απώλεια ή ζημία που προκύπτει από τη χρήση αυτής της πληροφόρησης. Επισημαίνεται ότι το σύνολο των πληροφοριών που εμπεριέχονται έχουν αποκλειστικά ενημερωτικό και μη δεσμευτικό χαρακτήρα, ενώ σε καμία περίπτωση δεν υποκρύπτουν οποιαδήποτε προτροπή για τυχόν υιοθέτησή τους.



ΕΝΩΣΗ ΑΣΦΑΛΙΣΤΙΚΩΝ ΕΤΑΙΡΙΩΝ ΕΛΛΑΔΟΣ

ΞΕΝΟΦΩΝΤΟΣ 10 • 105 57 ΑΘΗΝΑ • ΤΗΛ. 210 33 34 100 • e-mail: [info@eae.gr](mailto:info@eae.gr)

---